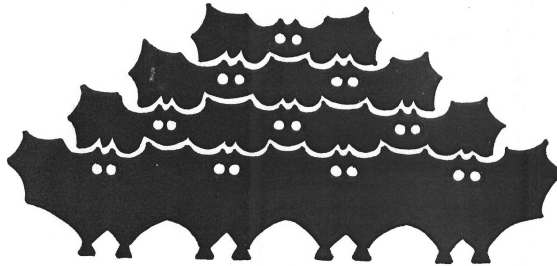


**The Finnish Rorschach  
Association for the Comprehensive  
System ry.**

**10 vuotta**





**The Finnish Rorschach Association for the  
Comprehensive System ry.**

**10 vuotta**

**Toimittaneet:**

**Heikki Toivakka & Carl-Erik Mattlar**

Toinen, korjattu ja täydennetty painos

Kustantaja: The Finnish Rorschach Association for the Comprehensive System ry.

© 2009, The Finnish Rorschach Association for the Comprehensive System ry. ja kirjoittajat.

Kuvat: Sirkku Kivistön, Olli-Pekka Santalan ja Heikki Toivakan arkistot



– logo: Risto Pykäläinen, (omavaltaiset kuvamanipulaatiot Heikki Toivakka)

Kirjoituksissa esitetyt mielipiteet ovat kirjoittajien omia eivätkä välttämättä edusta The Finnish Rorschach Association for the Comprehensive System ry.:n kantaa.

Painopaikka: Multiprint, Tampere

ISBN 978-952-92-6331-8

## Sisällys

Lukijalle .....	5
Toisen painoksen alkusanat.....	6
Rorschach Suomessa vuosina 1932 – 2005 Carl-Erik Mattlar.....	9
Katsaus yhdistyksen talouteen vuosina 1995–2004 Pentti Tuimala.....	25
KOULUTUKSEN ALKUVAIHEET JA SIIRTYMINEN VANTAALLE.....	33
Rorschach-CS – koulutus Suomessa: taustoja Jarl Wahlström.....	34
Rorschach -koulutuksen alkuvaiheita Jyväskylässä Aino Malin.....	36
Rorschach -koulutuksen vaiheita Vantaalla järjestäjän näkökulmasta Kristiina Jussila.....	39
KOULUTUSTEN OSALLISTUJAT JA MUISTELUA KURSSEILTA.....	41
Pre-exneriläisyydestä Exneriin Soili Kajaste ja Ritva Akila.....	42
Ensimmäinen kurssi Jyväskylässä Tuula Itonen.....	44
Ensimmäisen kurssin osallistujat.....	45
Toinen kurssi Jyväskylässä Sirkku Kivistö.....	46
Toisen kurssin osallistujat.....	47
Muistelmia kurssilta vuosina 1999–2000 Vantaan Tikkurilassa. Pekka Koistinen.....	48
Kolmannen kurssin osallistujat.....	49
Kurssi 4 Vantaalla: Vaikutelmia kolmen vuoden jälkeen Eero Norrbacka.....	50
Neljännän kurssin osallistujat.....	51
Kurssi 5: Talvesta 2003 talveen 2004 Arja Konttila.....	52
Viidennen kurssin osallistujat.....	53
Kuudennen kurssin osallistujat.....	54
GREETINGS FROM OUR INTERNATIONAL GUESTS .....	55
Training with the Finnish Rorschach Society (April 1997) Carl B. Gacono.....	56
Terve Carl-Erik and the members of the Finnish Rorschach Association Leonard Handler... ..	57
Dear Carl-Erik, Stephen E.Finn.....	59
Sweet memories of Rorschach meetings in Finland: a Dutch experience Corine de Ruiter.....	60
Warmth in the ice. Manuel Esbert.....	62
10 years Anniversary Anne Andronikof.....	63
In April, 2002, my wife Judy and I had the great pleasure Phil Erdberg... ..	64
A Rorschach adventure in Finland Hans van Kemenade.....	65
Oulu Finland, April 2003 Anthony D. Sciara.....	68

I was struck by the fact... Vera Campo .....	71
Dear Carl-Erik, Irving B.Weiner .....	72
Dear Members of the Finnish Rorschach Association for the Comprehensive System: Greg Meyer .....	73
JULKAISULUETTELO .....	75
Jäsenten julkaisut .....	76
Jyväskylän yliopiston psykologian laitoksella Rorschach CS -menetelmällä tehdyt pro gradu - tutkielmat.....	89
YHDISTYKSEN 10 -VUOTISJUHLAT JYVÄSKYLÄSSÄ 12. – 13. 11.2005 .....	91
10-vuotisjuhlien virallinen osuus Heikki Toivakka.....	92
Iltajuhlat Pia Laakkonen.....	94
Fond Memories of Our Time in Jyväskylä Greg Meyer.....	96
In memoriam John Exner Carl-Erik Mattlar .....	99

## Lukijalle

The Finnish Rorschach Association for the Comprehensive System ry. on toiminut kymmenen vuoden ajan suomalaisten "exneristien" koulutus- ja yhteydenpitoverkostonä. Kun nyt käynnissä oleva koulutusjakso päättyy vuoden 2006 helmikuussa, yhdistyksen eri koulutusyhteisöille tuottaman, kansainvälisestikin kattavan menetelmäkoulutuksen on saanut 156 psykologia.

Tässä kirjassa kuvataan Rorschachin menetelmän tuloa Suomeen ja The Finnish Rorschach Association for the Comprehensive System ry:n (jatkossa lyhennettynä FRA) alkuvaiheita. Toimittajien työnjakoa voisi kuvata seuraavasti: Carl-Erik Mattlar kokosi ja kirjoitti luvun "Rorschach Suomessa vuosina 1932 – 2005". Tämän lisäksi hän käytti laajaa yhteysverkostoaan ja sai kirjaan yhdistyksen koulutustoimintaa ja kansainvälisiä workshoppeja kuvaavia omakohtaisia muistelmia sekä yhdistyksen jäseniltä että 12:lta kansainvälisesti merkittävältä kouluttajavieraaltamme. Heikki Toivakka järjesti tekstit lopulliseen muotoon ja metsästi kuvia keventämään tekstipainotteista aineistoa. Toivottavasti tulevaisuudessa jäsenistömme huomaa tallentaa yhdistyksen toimintaa henkilökohtaisten, mahdollisesti hieman epäluotettavien muistilokeroidensa lisäksi myös kuvalliseen muotoon, jotta jatkossa olisi käytössä entistä monipuolisempi aineisto. Historioitsijoiden työtä helpottaisivat myös elävämmät virallisten kokousten pöytäkirjat.

Jos lopputulosta yrittää koodailla, tavoitteena on ollut saada aikaan mahdollisimman kattava W+, joka on ulkoasultaan FC', mutta ei toki sisällöltään. Tyypillisiä determinanteja ovat M<sup>a</sup>, FD, FC, jossain määrin myös FC' ja FV, mikä on vaativassa opiskelussa lähes väistämätöntä. Sisällöissä korostuvat H, Art (inkblot) ja Fd. Sisältöä Fd ei voida todennäköisesti tulkita tässä "pöytäkirjassa" vakiintuneen CS-käytännön mukaan, jo siitäkin syystä, että koodin esiintymistiheys saattaisi vaatia joitakin alakategorioita. Näitä voisivat olla FdE = Edible (syötävä ruoka), FdW = Wine ja vielä sen alaluokka FdPW = portwine. Special Scoret näyttävät hyvänlaatuisilta: tavallisinta on COP ja PER, joka ei pyri auktoriteettioppositioon vaan oman kokemuksen jakamiseen, mutta toki suomalaiskansallinen puolensa pitäminenkin tulee esiin muutamina AG –sävyinä.

Tämän kirjan ilmestyessä FRA on siirtymässä toiselle vuosikymmenelleen. Yhdistyksen hallitus on uudistumassa, CS-koulutus on löytämässä uusia, toivottavasti laajenevia kanavia. Toivomme, että tämä kirja toimii yhdistävänä linkkinä menneen ja tulevan välillä.

Marraskuussa 2005

Tampere

ja

Kista

Heikki Toivakka

Carl-Erik Mattlar

## Toisen painoksen alkusanat

Yhdistyksen hallitus päätti toisen, korjatun ja täydennetyn painoksen julkaisemisesta syksyllä 2007, koska haluttiin saada mukaan myös 10-vuotisjuhliin liittyvää aineistoa. Ensimmäisessä painoksessa oli myös muutamia kiusallisia painovirheitä. Rorschach Comprehensive Systemin kehittäjä John Exner kuoli 20.02.2006. Päätimme lisätä toiseen painokseen myös muistosanat. Ne kirjoitti yhdistyksen kunniapuheenjohtaja Carl-Erik Mattlar, joka kuvaa Exnerin merkitystä yhdistyksemme historiassa.

Toisen painoksen julkaiseminen viivästy, koska sovitut uudet tekstit tulivat toimittajalle hitaasti, useiden muistutusten jälkeen.

Kymmenvuotisjuhlista on kulunut neljä vuotta, nyt Rorschach CS näyttää olevan uusien haasteiden edessä, käynnissä on vilkas kansainvälinen keskustelu, kehitystyö jatkuu.

Kirjan jakelun helpottamiseksi yhdistyksen hallitus päätti tehdä tästä toisesta painoksesta myös elektronisen version.

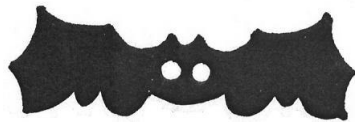
Tampereella syyskuussa 2009

Heikki Toivakka

psykologi, TAYS,

puheenjohtaja,

The Finnish Rorschach Association for the Comprehensive System ry



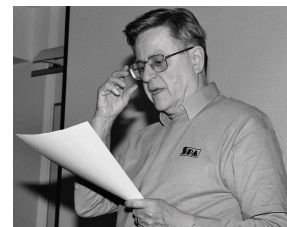


## Rorschach Suomessa vuosina 1932 – 2005

Carl-Erik Mattlar

Puheenjohtaja,

The Finnish Rorschach Association for the Comprehensive System ry.



*Carl-Erik Mattlar*

### **Alkusanat**

Yhdistyksemme ei ole yhtäkkiä ilmestynyt tyhjästä. Yhdistyksellämme on tausta, ja tässä yritän nyt tuoda esille sellaista, mitä tiedetään Rorschachin menetelmän tulosta Suomeen ja sen kehityksestä maassamme. Pyrin valottamaan kahta aluetta: yhtäältä viime vuosisadan aikana tehtyä tieteellistä työtä “musteläiskillä”, ja toisaalta niitä oppisuuntia joita täällä on vallinnut. Mitä tulee suomalaisten psykologien julkaisutoimintaan aiempina aikoina, teksti ei ole läheskään täydellinen. Joka haluaa siihen perehtyä voi lukea joko Carl-Erik Mattlar & Risto Fried: *The Rorschach in Finland*, *Rorschachiana XVIII*, 1993, 7-26, tai Carl-Erik Mattlar: *An overview of current research into the Rorschach method in the Nordic countries*. In A.M. Carlsson, A. Cederström & H. Janson (Eds.) *Research into Rorschach and projective methods. Selected papers from the First Nordic Symposium on Research into Rorschach and projective methods*. Uppsala, Sweden, August 1995. 1997 Swedish Rorschach Society, ISBN 91-972996-1-8.

### **Tieteellinen tutkimustyö**

“To the best of our knowledge” ensimmäiset Rorschach-taulut tulivat Suomeen vuonna 1932 Helsingin yliopistoon. Kai v. Fieandt, myöhemmin psykologian professori, hahmopsykologia ja kognitiivinen psykologia erikoisaloinaan ohjasi ensimmäisen Rorschach-tutkimuksen kun Kaarlo Helasvuo kirjoitti laudaturtyönsä väkivaltarikollisista Helsingin keskusvankilassa. Toinen merkittävä tutkija oli Aarre Tuompo, joka sodan aikana patterin komentajana, kun hänen yksikkönsä raskaiden menetysten jälkeen siirrettiin hieman rauhallisemmalle paikalle, käytti tätä hetkeä tutkiakseen Rorschachilla 110 tykistömiestään (keskimäärin 28 vuoden ikäisiä). Sodan jälkeen hän täydensi tämän tutkimuksensa tutkimalla maatalouskoulun oppilaita, yhteensä 137 miestä ja naista, keskimäärin kuitenkin 10 vuotta tykistömiehiä nuorempia. Keskeinen löydös oli että sotamiehet potivat depressiota ja ahdinkoa, mikä löydös oli selvässä ristiriidassa yleisen

käsityksen kanssa. Kuviteltiinhan että ainoastaan PTSD-oireistosta kärsivillä oli psyykkisiä vaikeuksia, sotasankareilla ei ollut psyykkisiä ongelmia.

Niin Turun kuin Jyväskylän yliopistossa suoritettiin 1960-luvun loppupuolella ja 1970-luvun alkupuolella mittavia Rorschach-tutkimuksia nimenomaan lapsilla. Kiviluoto ja Heikola (jotka muuten saadakseen olla rauhassa pöytäkirjojen koodauksen ja käsikirjoituksen tuottamisen yhteydessä risteilivät Siljalla Turun ja Tukholman välillä - malli jota itse lähes 10 vuotta myöhemmin sovelsin) tutkivat 315 lasta, iältään 2.5 - 13 vuotta. Tämän tutkimuksen tulosten käytettävyys on kuitenkin kyseenalainen, koska tutkijat energisesti joka taulun kohdalla kehottivat lapsia (korkeintaan 3 kertaa joka taulun kohdalla) tuottamaan lisää vastauksia. Tuloksena he saivat hyvin laajoja pöytäkirjoja (9-10 ikäisillä  $R = 39$ ). Risto Friedin ohjauksessa Dufva, Huttunen, Härsilä, Kauppinen ja Kentala (1979) tutkivat 184 iältään 7-10 vuotta ja 112 aikuista, saaden puolestaan 9-10 ikäisillä  $R = 22$ . Exnerillä kymmenvuotiaat antavat keskimäärin  $R = 21$ .

Tähän aikaan, 1970-luvun puolessavälissä Carl-Erik Mattlar käynnisti mittavan epidemiologisen Rorschach-projektin, jossa 650:stä viidellä eri paikkakunnalla Suomessa satunnaisesti valitusta miehestä ja naisesta 407 tutkittiin Rorschachin menetelmällä, 2/5 yksilökokeena, ja 3/5 ryhmäkokeena. Vastaavaa väestötantaa ei siihen aikaan ollut muualla maailmassa. Projektiryhmä, johon kuului yli 10 tutkimusavustajaa (kaikki psykologian opiskelijoita) ja 4 menetelmäsuunnittelijaa, työsti tätä aineistoa ja tuotti huomattavan määrän raportteja. Niistä mainittakoon kaksi: vuosina 1978–1983 julkaistiin Kansaneläkelaitoksen kuntoutustutkimuskeskuksen ns. "Vihreässä sarjassa" yhteensä viisi julkaisua jotka valottivat eri aspekteja terveiden suomalaisten aikuisten Rorschach-tuotannosta - yhteensä näitä painettiin lähes 5000 kappaletta. Niiden avulla suomalaiset psykologit saattoivat arvioida kuinka tavallisia tai poikkeavia omien asiakkaiden pöytäkirjat olivat. Tämä oli mahdollista, koska useimmat psykologit Suomessa siihen aikaan käyttivät erilaisia Klopferin menetelmän modifikaatioita, jollaista lähestymistapaa hyödyntäen myös nämä raportit oli kirjoitettu. Tulokset mahdollistivat myös kansainvälisten vertailujen tekemisen. Tämä asia tuli korostetusti esille 1986 esitetystä väitöskirjassani: Finnish Rorschach responses in cross-cultural context. – Pariisin Rorschach-kongressia varten Mattlarin työryhmä oli yhteistyössä British Journal of Projective Psychology:n editorin, Zahid Mahmoodin kanssa tuottanut laajan kokoelman Zulliger -tutkimuksia, ja myös varsin kattavan työkirjan ( $N = 771$ ). Tämän pohjalta Ailo Uhinki kirjoitti väitöskirjansa, ja tätä lähestymistapaa käytetään nykyään yhä enenevästi Argentiinassa ja Brasiliassa.

Rorschach-tutkimuksen aiempi historia jäisi kuitenkin surullisen vaillinaiseksi, ellei Suomessa toiminutta hengen jättäjäistä, Harvardissa väitellyttä psykoanalyttikkoa Risto Friediä mainita. Hän toimi minunkin epidemiologisen Rorschach -tutkimukseni mentorina, paneutuen siihen aivan

samalla tehokkuudella kuin jos se olisi ollut psykodynaaminen työ. Hänen opetuksensa vaikutus on ollut mahtava, kuten myös hänen tieteellinen tuotantonsa. Hänen tuotantoonsa, joka on kokonaan tuotettu ennen tekstinkäsittelyohjelmien tuloa, voi parhaiten tutustua perehtymällä kokoomateokseen: Risto Fried: Stimulus character in the Rorschach inkblots. Twelve essays: 1965–1987. Reports from the Department of Psychology. University of Jyväskylä 274 (1990).

Kun vertaa Rorschach-tutkimusta eri Pohjoismaissa käy selvästi ilmi, että sitä kautta aikojen - ja edelleen - tehdään eniten Suomessa. Todettakoon myös, että yhdistyksemme jäsenistä yli 10 % ovat väitelleitä.

Ensimmäisen Comprehensive System koulutusohjelman yhteydessä tapahtui toinen läpimurto. Tuula Iloselle tarjoutui mahdollisuus neuropsykologina ja RCS-asiantuntijana liittyä prof. Raimo Salokankaan tutkimushankkeisiin Turun yliopiston psykiatrian klinikalla. Tuula väitteli jo vuonna 1999, ja hänen tieteellinen tuotantonsa väitöskirjaa varten ja etenkin sen jälkeen on ollut huomattava: 30 artikkelia referee-mentelmää käyttävissä tieteellisissä lehdissä.

### **Rorschachin opetus ja Suomessa käytettävät Rorschachmenetelmät**

Rorschachin tullessa Suomeen ensimmäinen vieras kieli meillä oli saksa. Siihen aikaan, 1930-luvun alkupuolella Klopfer, Beck ja Hertz eivät vielä olleet julkaisseet ensimmäisiä oppikirjojaan. Klopfer perusti vuonna 1936 (monistetun) aikakauslehden, The Rorschach Research Exchange (nyt Journal of Personality Assessment), Klopfer & Kelly julkaisivat vuonna 1942 teoksen The Rorschach Technique. Vuosina 1954 ja 1956 sekä vielä 1970 Klopfer työtovereineen julkaisi kolme mittavaa teosta: Developments in the Rorschach technique: I, II ja III. Vuonna 1937 Beck julkaisi ensimmäisen teoksensa, Introduction to the Rorschach Technique, mutta se ilmestyi American Orthopsychiatric Association'in monografiana. Piotrowski'n Perceptanalysis ilmestyi vasta vuonna 1957. Rapaport, Gill, & Shafer'in kaksiosainen tiilenruskea monumentaaliteos ilmestyi vuosina 1945–1946 - eli juuri sodan päättyessä. Vuonna 1954 Shafer julkaisi teoksensa Psychoanalytic interpretation in Rorschach testing. Zulligerin Der Diapositiv-Z-Test ilmestyi vuonna 1948, ja Der Tafeln-Z-Test 1954.

Näin ollen siis ainoa käytettävissä oleva oppikirja ennen sotia oli Hermann Rorschach: Psychodiagnostik, mihin perehtyminen Suomessa 1930-luvulla oli helppoa. 1950-luvulla ammatinvalinnanohjauksessa yleisesti käytettiin Zulligerin kahta kirjaa, sekä niiden ohella Bohmin "Lehrbuch der Rorschach Psychodiagnostik. Für Psychologen, Ärzte und Pedagogen", ensimmäinen painos vuonna 1949. Sotien jälkeen, erityisesti niiden viimeisen verisen vaiheen jälkeen saksankielen suosio kouluissa väheni jyrkästi, ja englannin kieli nousi ensimmäiselle sijalle,

seikka mikä toi nyt ilmestyviä uusia englanninkielisiä niin tieteellisiä aikakauslehtiä kuin oppikirjoja Suomeen.

Tässä vaiheessa, 1950-luvun loppupuolella ja 1960-luvun alkupuolella osa psykologeista käytti psykodynaamista/psykoanalyttista, voittopuolisesti sisältöanalyttista lähestymistapaa. Tämän edustajat painottavat edelleen, että “ainoa oikea Rorschach on sisältödynaaminen tulkinta”. Tähän lähestymistapaan perehtyy parhaiten lukemalla esim. Lerner -veljesten, Killington, Shaferin, Schachtelin, Rapaportin, Phillipsin & Smithin, Holtin, Kwawerin ym. kirjoja. Näiden teosten turvin psykodynaamis-psykoanalyttinen sisältöön perustuva projektiivinen Rorschachin menetelmän käyttö sai Suomessakin vahvan jalansijan. Toiset psykologit siirtyivät silloin ilmestyneen Klopfer & Davidson: “The Rorschach technique. An introductory manual” (1962) teoksen lähinnä sen selkeyden ja näennäisen helppokäyttöisyyden vuoksi Klopferin järjestelmään. Tätä lähestymistapaa käytetään edelleen, joskin vähenevästi.

Lyhyitä parin päivän kursseja on järjestetty 1950-luvulta lähtien. Näistä mainittakoon erityisesti Suomen kasvatusneuvolain liiton järjestämät muutaman päivän koulutukset, jotka piti tanskalainen Nancy Bratt. Osallistuin itse kahteen hänen kurssiinsa muistaakseni 1959 ja 1960, ja 30 vuotta myöhemmin, perehtyessäni Comprehensive Systemiin, oivalsin kirkkaasti miten paljon edellä aikaansa hän itse asiassa oli: hän sovelsi nimittäin “the four square” lähestymistapaa, luonnollisesti käyttämättä tätä termiä, jota silloin ei vielä ollut keksitty.

Rorschachin menetelmää opetettiin Suomessa jo 1960-luvulta alkaen pätevästi kolmessa yliopistossa. Prof. R.O.Viitamäki huolehti siitä Helsingin yliopistossa, Hillevi Kiviluoto opetti lähinnä Klopferia Turun yliopistossa ja perustamallaan Turun yliopiston lapsipsykologian laitoksella ja Jyväskylän yliopistolla käynnistettiin vuosittain toteutettava Rorschach-kurssi vuonna 1968. Jyväskylän yliopiston koulutus oli siihen aikaan ja lienee edelleen laajin Rorschach-koulutus Suomen yliopistossa. Nyt on Jyväskylässä jo kymmenen vuoden ajan pidetty tällä hetkellä kai jo 40 luentotuntia ynnä kotitehtävät käsittävä Comprehensive System-kurssi. Opettajina ovat toimineet mm. Carl-Erik Mattlar, Jarl Wahlström, Outi Kalla, Marjut Serguskin ja Tommi Sipari. Suoritettuaan helmikuussa vuonna 2002 Comprehensive System koulutusohjelman Armi Hakanen on käynnistänyt vastaavan koulutuksen Turun yliopistossa. Joensuun yliopistossa Jarl Wahlström on opettanut Rorschachia jo 1980-luvulla. Comprehensive System koulutusta on annettu Joensuun yliopistossa vuodesta 1998, opettajana ensin kahden vuoden ajan Risto Moilanen, ja vuodesta 2000 alkaen Mikko Lohilahti. Joensuun yliopiston kurssit ovat olleet kolmen viikon pituisia.

1960-luvun viimeisistä vuosista lähtien Suomessakin jotkut suhteellisen äänekkäät arvostelijat ovat yrittäneet halventaa Rorschachia yleensä, ja RCS:ää erityisesti. Näistä ehkä uutterin on ollut prof. Markku Ojanen, joka (eripainos, Psykologia N:o 1, 1969, 29–35) jo 36 vuotta sitten kirjoitti

artikkelin Rorschach-testin käyttöön liittyviä teoreettisista ja käytännöllisistä ongelmista. Hän on pitkäjänteisesti, voimiaan säästämättä, nähtävästi kykenemättä omaksumaan mitään Rorschachin ja erityisesti RCS:n reliabiliteettia ja validiteettia tukevaa tieteellistä tutkimustyötä, jatkanut menetelmän halventamista. Sitä ovat tehneet myös prof. Liisa Keltikangas-Järvinen, ja lääkäri Ben Furman. Onneksi, toisin kuin esimerkiksi Belgiassa ja etenkin Ruotsissa, missä vastaava kampanja lähes on eliminoinut RCS-koulutustyön, tällä epäasiallisella arvostelulla ei Suomessa ole sanottavasti ollut vaikutusta, kahta valitettavaa poikkeusta lukuun ottamatta.. Helsingin yliopiston psykologian laitoksella ja Tampereen yliopiston psykologian laitoksella ei opeteta Comprehensive Systemiä. Tästä kärsivät lähinnä näiden yliopistojen opiskelijat. Muuallakin maailmassa, jopa Yhdysvalloissa, vastaavat kampanjat ovat vaikeuttaneet Comprehensive Systemin käyttöä. Tässä yhteydessä löytyy monta arvokasta tietolähdettä. Tuorein lienee SPA:n kotisivulla: [www.personality.org/announcements/The SPA White Paper on the Rorschach](http://www.personality.org/announcements/The SPA White Paper on the Rorschach).<sup>1</sup>

### **Rorschach Comprehensive Systemin tulo Suomeen**

Väitöskirjani ja erityisesti sen “Cross-cultural” aspekti oli yhdistyksemme syntymän ja kehityksen kannalta erikoisen tärkeä. Pidin väitöskirjani pohjalta 2 esitelmää São Paulossa 1987, jossa tutustuin sekä John Exneriin että Irving Weineriin. Kuunneltuani heidän luentojaan päätin, että jätän kaikki aiemmat sovellukset (olin lähinnä pragmaattisen eklektisesti valiten käyttänyt muuttujia niistä menetelmistä joihin olin tutustunut: ensisijaisesti Bohm, Zulliger, Piotrowski, Klopfer ja Beck ja siirryin oikeaoppisesti käyttämään Comprehensive Systemiä). John Exner oli jo silloin tavattoman ystävällinen ja antelias: São Paulossa hän lahjoitti minulle kappaleen ensimmäistä työkirjaa (A Rorschach Workbook for the Comprehensive System) ja kappaleen ensimmäistä RIAP:ia (sellainen iso lerppu).

Helmikuussa 1988 tarjoutui oiva tilaisuus. Ryhmä Svenska Rorschach-föreningenin psykologeja päätti ruveta perehtymään menetelmään ja minulle suotiin mahdollisuus osallistua tähän työhön. Ryhmä koostui noin 12 psykologista, mm. Anna Maria Carlsson - myöhemmin myös SPA:n hallituksen jäsen - Agneta Rosenqvist - nyt IRS:n hallituksen jäsen - Sonja Levander ja Olle Sundh, muutaman mainitakseni. Me kokoontuimme Karolinska sjukhusetin psykiatrian klinikan “barakissa” (kauhea puuhökkeli), ja meillä oli istunto joka toinen perjantai, klo 15–17 (aika sovitettiin Finnairin aikatauluun) kahden ja puolen vuoden ajan. Useat ryhmän jäsenistä kävivät Rorschach Workshops:in järjestämissä tilaisuuksissa, ja toivat tietoa ryhmään. Itse rupesin

---

<sup>1</sup> Kyseinen artikkeli löytyy FRA:n kotisivulta: [www.rorschach.fi](http://www.rorschach.fi)

käyttämään sitä tutkimustyössä. São Paulossa tapahtui toinenkin merkittävä asia. Eräänä iltana, nautittuamme Zahid Mahmoodin kanssa kohtalaisesti mustaa Johnny Walkeria, sovimme että Exneristettäisiin Zulligeria, me päätimme tuottaa työkirjan, ja muutaman tutkimushankkeen - ja viedä kaiken tämän Pariisin Rorschach-kongressiin vuonna 1990. Suunnitelma toteutui, työkirja on olemassa, ja silloiset raportit on painettu British Journal of Projective Psychology:n erikoisnumerona. Zahid Mahmood oli siihen aikaan lehden päätoimittaja. Tämän jälkeen olen osallistunut kaikkiin IRS:n kongresseihin, ja vuodesta 1997 myös SPA:n kongresseihin, useimmiten pitäen erilaisia esityksiä. Tämä on luonut hyvin laajan kontaktiverkoston, jota olen saattanut käyttää hyväksi yhdistyksemme jatkokoulutustoiminnan yhteydessä. Myös Rorschach Workshops:in Alumni Workshop:iin/Annual Rorschach Workshop:iin olen osallistunut syys- /lokakuussa vuosina 1991, 1993, 1997, 1998, 2000, 2003 ja 2005.

Syksyllä 1993, tarkkaan ottaen 4.11.1993, kutsui Jarl Wahlström minut ja Aino Malinin, Jyväskylän kesäyliopiston koulutuspäällikön, huoneeseensa Jyväskylän yliopiston psykologian laitoksella. Jallen tarkoitus oli käynnistää Jyväskylässä pätevä Comprehensive Systemin koulutusohjelma, ja näin tapahtuikin. Minä, silloin Comprehensive Systemin ainoa taitaja Suomessa, hyödynsin Anna Maria Carlssonin Ruotsissa kehittämää koulutusohjelmaa. Ensimmäinen kurssi alkoi 29.1.1994 ja päättyi 8.10.1995. Osanottajia oli 35. Kurssin päättyessä päätimme perustaa yhdistyksemme. Näistä tapahtumista ja ensimmäisestä kurssista löytyy muualta Jalle Wahlströmin ja Aino Malinin kirjoittamaa tekstiä. Mainittakoon erityisesti, että professori Wahlström osallistui tähän kurssiin - ja hän on edelleen ainoa psykologian professori Pohjoismaissa jolla on tämä pätevyys!

Erityisesti nyt on syytä korostaa, että vaikka Suomessa hyödynsimme Ruotsissa äsken perustetun Svenska Rorschach-institutet:n koulutusasetelmaa, niin olemme kautta kurssien vähentäneet sitä suhteellisen voimakasta psykodynaamista sisältötulkintaa mikä siihen sisältyi ja edelleen sisältyy. Svenska Rorschach-föreningen ei enää viiteen vuoteen ole saanut hakijoita kursseilleen. Ainoa koulutus, mikä Ruotsissa annetaan, on Erica-stiftelsenin 2-vuotinen psykodiagnostiikan kurssi (40 nelituntista päivää), johon sisältyy varsin paljon Comprehensive Systemiä, mutta huomattava osa kurssista rakentuu Killingmon egopsykologiselle ja Lernereitten psykoanalyttiselle lähestymistavalle. Erica-stiftelsenin kursseille hyväksytään joka toinen vuosi 12 osanottajaa, ja paljon viittaa siihen, että Olle Sundh paraikaa kouluttaa viimeistä kurssiaan. – Suomessa koulutusohjelma toteutetaan 11 kahden päivän jaksona (15 tuntia), eli yhteensä 165 luokkatuntia. Kurssilla opitaan niin luokassa kuin kotitehtävien muodossa perusteellisesti pöytäkirjan ottaminen (erikoista huomiota kiinnitetään jälkikyselyyn), koodaus ja tulkinta. Ensin perehdytään yksittäisiin muuttujiin ja indekseihin, minkä jälkeen opitaan klusterianalyysi.

Oheislukemistoa on varsin paljon, ja kaikki ostavat itse keskeiset kirjat. RIAP:in kurssilaiset saavat hankkia vasta kurssin päätyttyä. Tämä takaa kansainvälisen mittapuun mukaan erittäin korkean ammattitaidon, mihin seikkaan täällä käyneet huipputason luennoitsijat ovat kiinnittäneet huomiota.

### **Välähdyksiä yhdistyksen toiminnasta**

Yhdistyksemme perustettiin Jyväskylässä 7.-8.10.1995. Tällöin valittiin ensimmäinen hallitus: puheenjohtajaksi valittiin Carl-Erik Mattlar, varapuheenjohtajaksi Juha Holma, ja jäseniksi Ilkka Haapakoski, Ilmo Laaksonen, Roger Silvera, Ailo Uhinki, Risto Pykäläinen ja Camilla Forsander, joka myös valittiin sihteeriksi, sekä hallituksen ulkopuoliseksi taloudenhoitajaksi Laura Auvinen-Lintunen. Tässä kokouksessa hyväksyttiin myös Anna Maria Carlsson ja Manuel Esbert yhdistyksemme perustajajäseniksi. Manolo Esbert on ollut meidän vahvoja auttajiamme, joka aina on ollut valmis tulemaan kurssiemme päättäjäisiin, henkilökohtaisesti toimittamaan meille varsin edullisesti uusia RIAP-versioita, sekä myös ohjelman päivityksiä. Risto Pykäläinen lupasi tuottaa ehdotuksia yhdistyksen logoksi seuraavaan hallituksen kokouksen, minkä hän myös teki. Mainittakoon erityisesti, että Paula Lestelä-Mielonen jo kesällä 1995 oli laatinut luonnoksen yhdistyksen säännöiksi. Tämä esitys hyväksyttiin varsin pienin, lähinnä kosmeettisin muutoksin, ja lähetettiin oikeusministeriöön käsiteltäväksi. Heti alusta alkaen niin hallitus kuin yhdistys kokouksissaan keskittyivät toimenpiteisiin, joiden tarkoitus oli ylläpitää ja nostaa jäsenten Rorschach Comprehensive Systemin taitamista. Yhdistys hyväksyi kevätkokouksessa 23.3.1996 Risto Pykäläisen logo-ehdotuksen, ja näin saimme tämän erityisesti kansainvälisessä kirjeenvaihdossa myönteistä huomiota herättäneen logomme, joka kuvaa kymmentä toinen toistaan tukevaa lepakkoa. Tässä kevätkokouksessa yhdistyksemme myös päätti liittyä International Rorschach Society:yn. Lisäksi kokouksessa ilmoitettiin, että Ailo UHINGIN väitöskirja esitetään julkisesti kesäkuun 8. päivänä Jyväskylässä.

Taloudenhoitajan tehtävä tuotti alussa jonkin verran vaikeuksia. Jo 30.10.1995 Laura Auvinen-Lintunen sanoutui kirjallisesti irti tehtävästä johon hänet hänen omalla suostumuksellaan oli 8.10.1995 valittu. Ongelma ratkesi kuitenkin, kun Pentti Tuimala 17.12.1995 ilmoitti olevansa valmis ottamaan tehtävän vastaan - minkä tehtävän hän, kuten myös puheenjohtaja, on hoitanut koko tämän ensimmäisen kymmenvuotiskauden.

Syyskokous 16.-17.11.1996 Jyväskylässä oli selvästi "välikokous", jossa lähinnä kerättiin voimia tulevaisuutta silmälläpitäen. Tässä kokouksessa luennoi myös tukholmalainen psykologi Marianne Nygren.

Kevätkokouksen yhteydessä 19.–20.4.1997 todettiin, että oikeusministeriö on hyväksynyt yhdistyksen merkittäväksi yhdistysrekisteriin 19.12.1996, jolloin myös yhdistyksen säännöt on hyväksytty. Tämän Jyväskylässä pidetyn kokouksen yhteydessä luennoi ensimmäinen vieraamme Yhdysvalloista, oikeuspsykologian erikoisasiantuntija Carl B. Gacono. Syyskokouksessa 29.11.1997 voitiin mm. todeta, että yhdistyksemme jo on suorittanut IRS:n jäsenmaksun, ja nyt tulee saamaan vastaavan määrän kappaleita Rorschachiana -aikakausikirjaa. Kokouksessa valittu uusi hallitus sai seuraavan kokoonpanon: Carl-Erik Mattlar (pj), Juha Holma (vpj), Camilla Forsander (siht), Ailo Uhinki, Risto Pykäläinen, Ilkka Haaapakoski, Tuula Ilonen ja Paula Lestelä-Mielonen Taloudenhoitajaksi valittiin Pentti Tuimala, tilintarkastajaksi Tarja Oksanen-Hanttu, ja varatilintarkastajaksi Anne Karinkanta.

Kevätkokous 28.–29.3.1998 pidettiin omin voimin, ja keskityttiin voimaperäisesti aiheeseen “Back to Basics” hyödyntäen Tony Sciaran ja Barry Ritzlerin hiljattain Yhdysvalloissa pitämän Workshopin tarjoamaa ajankohtaista tietoa. Kokouksessa pohdittiin myös yhdistyksen kirjaston perustamista. (Kirjastoasiaan voisi varmaan tämän kirjan julkistamispäivänä 12.11.2005 valittu uusi hallitus suunnata voimiaan!)

Helsingissä 24.–25.10.1998 pidetyn syyskokouksen yhteydessä piti prof. Leonard Handler suositun workshopin, ja itse kokouksessa valittiin puheenjohtaja Carl-Erik Mattlar, varalla Ailo Uhinki, edustamaan yhdistystä IRS:n edustajistoon. – Todennäköisesti jo edellisenä vuonna yhdistyksen European Rorschach Association for the Comprehensive System (ERA) jäsenet olivat valinneet samat henkilöt edustajistoon (Council of Administration, CA) edustamaan Suomea.



*Yhdistyksen jäseniä Amsterdamissa: Leena Heino, Raakel Heinilä, Ailo Uhinki, Tiina Hämäläinen, C-E Mattlar ja Heikki Toivakka*

Kevätkokouksessa Jyväskylässä 17.4.–18.4.1999 palattiin taas alkulähteille, minkä lisäksi perehdyttiin jäsenten tekemiin tieteellisiin tutkimuksiin (Outi Kempainen ja Tommi Sipari).

Syyskokous vietettiin Helsingissä 23.–24.10.1999, jossa tutkijat Anna Maria Carlsson, Sonja Levander ja Olavi Lindfors luennoivat kolmesta eri hankkeesta, joissa kaikissa käsiteltiin psykoterapioiden tuloksellisuustutkimusta. Kokouksessa tuli myös runsaasti tiedollisia terveisiä IRS:n Amsterdamin kongressista, jossa yhdistys oli ollut runsaslukuisesti edustettuna.

Hallituksesta jäivät pois Risto Pykäläinen ja Ilkka Haapakoski, ja heidän tilalleen valittiin Heikki Toivakka ja Virpi Kinnunen. Tilintarkastajana lienee koko yhdistyksen olemassaolon aikana toiminut Tarja Oksanen-Hanttu, ja uskollisena varatilintarkastajana pitkään Anne Karinkanta. Myös pitkäaikainen sihteerimme Camilla Forsander luopui tehtävästään ja hänen tilalleen hallitus yksimielisesti valitsi Virpi Kinnusen.

Yhdistyksen kevätkokous 2000 pidettiin Helsingissä 1. päivänä huhtikuuta, ja sunnuntaina ja maanantaina 2.-3.4.2000 piti Stephen Finn suurta suosiota herättäneen workshopin: “Therapeutic Assessment: Using Psychological Testing as Brief Psychotherapy”. Kuuntelijoita oli muistaakseni yli 60 - enemmän kuin koskaan aiemmin! Henkilökohtaisesti minulla oli ilo maanantaina Steven kanssa matkustaa Tukholmaan Siljalla, tarjoten hänelle illallisen Bon Vivant:ssa - jossa hän mm. tutustui ensimmäistä kertaa elämässään hyvään portviiniin! – Yhdistyksen syyskokous pidettiin tänä vuonna Jyväskylässä 27.–28.10.2000. Ulkomaisena vieraana oli Hans van Kemenade Hollannista.

Keväällä 2001 päättyi kolmas kurssi ja päättäjäisten yhteydessä luennoi prof. Corine de Ruiter, 12.3.2001. Tästä minulle on jäänyt mieleen ihanat illalliset perjantaina Corinen, Manolon ja hänen vaimonsa kanssa venäläisessä ravintolassa Shaslik Neitsytpolulla Eirassa. Seuraava kevätkokous pidettiin Turussa, 7.-8.4.2001. Kokousohjelma hoidettiin omin voimin: Carl-Erik Mattlar luennoi Rorschachin, Zulligerin ja Warteggin yhteiskäytöstä, sekä kertoi terveisiä ja tietoja SPA:n “Mid-Winter Meetingistä” Philadelphiassa. Me tutustuimme myös Suomen kansallispyhäkköön, Turun tuomiokirkkoon ja kävimme sunnuntaina Ruissalon kasvitieteellisessä puutarhassa perehtyen kasvien psykologisiin merkityksiin.

Helsingissä 13.–14.10.2001 pidetyn syyskokouksen yhteydessä Kari Troland piti workshopin lasten seksuaalisesta väärinkäytöstä. Tässä kokouksessa asettivat Ailo Uhinki ja Paula Lestelä-Mielonen paikkansa käytettäväksi, ja tietyn valmistelutyön jälkeen ravintola Königissä edellisenä iltana - jossa mm. puheenjohtaja syntymäpäivänsä kunniaksi tarjosi pöydässä oleville pullon ranskalaista samppanjaa (Bollinger), valittiin hallitukseen uusiksi jäseniksi Marjut Serguskin ja Tommi Sipari. Apulaissihteeriksi valittiin Susanna Andersson.

Yhdistyksen kevätkokous pidettiin Turussa lauantaina 20.4.2002, ja Phil Erdbergin workshop 21.–22.4.2002. Kokouksessa kuunneltiin myös Heikki Toivakan esitystä SCZI:n ja PTI:n välisistä yhteyksistä. – Syyskokous pidettiin Helsingissä 16.11.–17.11.2002, ja tämän yhteydessä piti myös Leonard Handler 16.11.2002 workshopin. Yhdistys päätti valita Len Handlerin yhdistyksen

kunniajäseneksi. Jo aiemmin oli yhdistyksen perustajajäsenet Manuel Esbert Espanjasta ja Anna Maria Carlsson Ruotsista valittu yhdistyksemme kunniajäseniksi. Tässä kokouksessaan yhdistys myös keskusteli mahdollisuudesta pitää kevätkokous pohjolassa, Oulussa - tähän asti kokoukset oli aiemman päätöksen mukaisesti aina pidetty Jyväskylässä, Helsingissä tai Turussa. – Keväällä 2003 yhdistys myös käynnisti kirjeopiskeluna koodausharjoitussarjan. Tätä sinällään hyvää toimintamallia puheenjohtaja ei kuitenkaan ole kovin tehokkaasti jaksanut vetää. Tässä syyskokouksessa ilmeni myös, että ainakin muutaman jäsenemme palkkaus on RCS-koulutuksen pohjalta rinnastettu erikoispsykologikoulutukseen.

Heti vuoden vaihteen jälkeen onnistuttiin taas, joskin tietyllä vaivalla, saamaan riittävästi hakijoita viidennelle kurssille, joka alkoi Vantaalla 14.2.2003. – Yhdistyksemme kevätkokous pidettiin ensimmäistä kertaa ulkopuolella kolmion Jyväskylä-Helsinki-Turku. Kokouspaikkana oli tällä kertaa Oulu, ja kokoukset pidettiin 26.4.2003. Sitten piti Tony Sciara kaksipäiväisen, erittäin suositun workshopin, jossa käsiteltiin yhtäältä pöytäkirjan ottamiseen ja koodaukseen liittyviä ongelmia, toisaalta myös neuropsykologisia ja forensisia (oikeuspsykologisia) ongelmia. Nyt näyttää itse asiassa siltä että ainakin jotkut yhdistyksen jäsenistä olisivat ruvenneet hyödyntämään RCS:iä oikeudessa! Tässä kokouksessa hyväksyttiin myös sääntöjen mukaisesti pykälien 4 ja 10 sääntömuutokset, joiden tarkoituksena oli huolehtia kontinueetista hallituksen jäsenten osalta. Lopullinen toteutuminen oli sitten hidas: uudet säännöt otetaan käyttöön vasta syksyllä 2005. Tässä kokouksessa myös Heikki Toivakka esitti löydöksiä lasten ja nuorten kaksisuuntaisen mielialahäiriön diagnostiikasta Atlantassa pidetyn Phil Erdbergin workshopin pohjalta.

Syyskokouksen yhteydessä Jyväskylässä piti ensin Anne Andronikof 18.10.2003 workshopin “How to read children’s Rorschach when planning for treatment. A theoretical and clinical approach”. Tämän jälkeen yhdistyksen kokoukset pidettiin sunnuntaina, 19.10.2003. Hallituksen kokoonpanossa tapahtui muutoksia. Pitkäaikainen varapuheenjohtaja Juha Holma erosi hallituksesta, ja myös Tommi Sipari erosi. Näiden tilalle valittiin Outi Kalla ja Olli-Pekka Santala. Virpi Kinnunen ilmoitti eroavansa sihteerin tehtävistä, mutta hänet valittiin edelleen hallitukseen. Uudeksi varapuheenjohtajaksi valittiin Heikki Toivakka, ja pitkähkön kädenväännön jälkeen sihteeriksi Olli-Pekka Santala. Pentti Tuimala valittiin suostumuksensa siihen antaneena jälleen taloudenhoitajaksi. Lisäksi Anna Maria Myllys valittiin apulaissihteeriksi. Hallituksen koostumus oli näiden muutosten jälkeen Carl-Erik Mattlar (pj), Heikki Toivakka (vpj), Olli-Pekka Santala (siht), Camilla Forsander, Tuula Ilonen, Outi Kalla, Virpi Kinnunen, Marjut Serguskin, sekä hallituksen ulkopuolisena taloudenhoitajana Pentti Tuimala, ja tilintarkastajana Tarja Oksanen-Hanttu, varalla Tommi Sipari.

Pian tämän kokouksen jälkeen saapui tieto Patentti- ja Rekisterihallituksen yhdistysrekisteristä siitä, että sääntöjemme muutokset oli 5.11.2003 hyväksytty. Lyhenne “pj” oli korjattu sanaksi “puheenjohtaja”, muilta osin muutos oli esityksemme mukainen! Uutta valintamenettelyä tullaan näin ollen soveltamaan vaaleissa syksyllä 2005.

Viidennen kurssin päättäjäsissä Vantaalla 1.2.2004 luennoi prof. Vera Campo. Silloin kävimme Veran ja Manolon vaimoineen kanssa perjantai-iltana Haritonissa, jossa aloitimme monen ulkomaalaisen vieraamme suosikkialkupalalla: venäläistä suolakurkkua, smetanaa, hunajaa – ja Koskenkorvaa! – Kevätkokous pidettiin Helsingissä 17.4.2004. Erilaista informaatiota tarjottiin, kuten yleensä aina, tällä kertaa mm. puheenjohtajan terveiset SPA:n Miamin kongressista ja Donald Viglionelta - esityksen muodossa: “Depathologizing Rorschach”. Päätettiin mm. että syyskokous pidettäisiin Turussa, ja että yritettäisi saada Corine de Ruiter luennoimaan. Lisäksi hallitus päätti valita yhdistyksen uudeksi kunniajäseneksi Irving B. Weinerin. Sunnuntaina ja maanantaina 18.–19.4. Weiner piti kahden päivän workshopin, jossa hän keskittyi yhtäältä hoidon suunnitteluun, toisaalta sekvenssianalyysiin käyttäen Rorschach Comprehensive Systemia.

Mainittakoon erityisesti, että Irv oli (omalla kustannuksellaan, tietenkin) tuonut vaimonsa Francesin Suomeen. Minulla oli ilo vaimoni ja “Santaloitten” kanssa illastaa Weinereitten kanssa Sokos -ravintola Loisteessa heidän saapumispäivänään. Lauantaina Haritonissa olivat ainakin Weinerit, Mattlarit, Pentti Tuimala ja Heikki Toivakka. Söimme jo perinteiset alkupalat ja illallisen. Sunnuntaina kokoontui parisenkymmentä jäsentä ravintola Lappiin - lähtöä edeltävänä päivänä kestitimme Weinerit ravintola Maxillissa. Tämän saman tempun ovat muutkin tehneet. Len Handler, joka pari vuotta sitten toi vaimonsa Barbaran mukanaan Suomeen - ja meitä oli validi pöytäkunta (siis vähintään 14 ruokailijaa<sup>2</sup>) ravintola Königin kabinetin pyöreän pöydän ympärillä. Phil Erdberg toi vaimonsa Judyn Turkuun, jossa tutustuttiin ensin Victoriaan ja seuraavana iltana Svenska klubbenin läntiseen kulmahuoneeseen (kai nykyään “5th Floor”) - vaimoni toimiessa Judyn oppaana Workshopin aikana - saman tehtävän hoiti Pia Laakkonen Francesille ja vaimolleni 2004 Helsingissä. Tony Sciara toi sekä vaimonsa Jillin ja appensa Jackin Ouluun, missä Koistiset ja Oulun Rorschach upeasti avustivat vieraiden kestityksessä. Jill ja Jack kävivät muuten välillä Pietarissa! Tällä tavalla vahvistetut läheiset henkilösuhteet ovat selvästi olleet omiaan helpottamaan uusien luennoitsijoiden saamista Suomeen - ja vanhojen halu tulla uudestaan vaan vahvistuu.

Syyskokous pidettiin vaiheeksi taas Turussa 13.–14.11.2004, Panimoravintola Koulussa kuten monasti aiemmin. Lauantaina 13.11.2004 PhD, prof. Corine de Ruiter piti kaksiosaisen workshopin,

---

<sup>2</sup> Toim. huom. Käsite ”validi pöytä” lienee syntynyt Jyväskylän toisen kurssin alkuvaiheessa. Illallisella piti olla vähintään 14 henkilöä. Mukaan mahtui viininmaistelijoiden lisäksi 1-2 ”kiintiöjunttia”, jotka joiivat keskialutta. Olen tosin kuullut muitakin versioita käsitteen synnystä. Heikki T.

“The Rorschach in forensic assessment - general guidelines. A forensic case” ja “The Rorschach in treatment evaluation - review of research. A treatment evaluation case”. Ilta sujui rattoisasti Linnankatu 3 ravintolan kellariholvissa, missä me mm. perehdyimme rutikuivaan madeiraan alkudrinkkina. Sunnuntaina käsittelimme sitten omassa piirissämme erästä hankalaa tapausta: koodaus, Structural Summary ja tulkinta. Lisäksi käsittelimme simulaatio- ja dissimulaatioproblematiikkaa, kaikki IRS:n kongressin “Seminars and Dialogues” yhteydessä saatujen tietojen pohjalta. Me kävimme lisäksi Meyerin Tukholmassa pidetyn pitkän luennon pohjalta läpi tiettyjä luotettavuusaspekteja.

Kuudes kurssi alkoi Vantaalla 12.–13.2.2005. Kurssin päättäjaisissä on tarkoitus että Piero Porcelli Italiasta pitää workshopin Rorschachista ja psykosomatiikasta. Tämä tilaisuus on suunniteltu avoimeksi myös yhdistyksen jäsenille. - Kevätkokous pidettiin syyskokouksessa laadittujen suunnitelmien mukaisesti ja rahojen säästämiseksi syksyllä pidettäviä 10-vuotisjuhlia varten omin voimin. Kevätkokous pidettiin kaksipäiväisenä Helsingissä 16.–17.4.2005. Tällöin luennoivat seuraavat jäsenemme omista tutkimuksistaan seuraavasti: Carl-Erik Mattlar: “Rorschachin tulo Suomeen, kehitys ad 1990, ja pre-Exneriläinen tutkimus”, Pekka Koistinen: “Ajatushäiriöiden ilmeneminen Rorschach:ssa; tutkimus psykopatologiasta ja haavoittuvuudesta”, Tommi Sipari: “Fibromyalgia” ja “Psykoterapiapotilaiden alkumittaus”, Tuula Ilonen: “RCS, neuropsykologia, skitsofrenia, ja depressio”, Olavi Lindfors: “HYKS’in terapioiden tuloksellisuushanke: RCS:n ja muiden menetelmien anti”, Jalle Wahlström: “Interaktiotutkimus”, Virpi Kinnunen: “RCS HR Consulting työssä”, ja Heikki Toivakka: ”Assessment as a Family Therapeutic Intervention”. Tilaisuus oli kokonaisuudessaan erittäin onnistunut - moni totesi, että näin voisimme menetellä joskus myöhemminkin.

Seitsemäs kurssi alkoi Porissa 26.8.2005, kahdeksas kurssi on päätetty alkavaksi Turussa tammikuussa ensi vuonna.

Tähän päättyy varsinainen tähänastisen toimintamme kuvaus. Nyt on lähinnä edessä 10 eletyn vuoden juhlakokous. Tämä vietetään yhdistyksen syntymäpaikkakunnalla, Jyväskylässä. Juhlailalliset on suunniteltu tapahtuviksi Lozissa, koska meitä arvioitavasti on liikaa ajatellen Lyhtyä - tuota ihanaa Alvar Aallon piirtämää rakennusta, missä kahden ensimmäisen kurssin päättäjäiset pidettiin. Tätä kirjoittaessa juhlakirjan päätoimittaja, Heikki Toivakka, suunnittelee julkaisumme rakennetta, ja moni henkilö pyrkii tuottamaan omaa tuotettaan julkaisuumme. Taloudenhoitaja ja sihteeri hoitavat raha-asiat ja kutsukirjeet. Virpi Kinnunen, Marjut Serguskin ja Jyväskylän ohjelmaryhmä suunnittelevat niin käytännön toimenpiteitä kuin illan ohjelmaa. Meille

on myös tulossa todella korkeatasoinen luennoitsija pitämään kahden päivän workshopin, Journal of Personality Assessmentin Editor, PhD, prof. Gregory J. Meyer.

### **Kunniajäsenet**

- Anna Maria Carlsson ja Manuel Esbert, 8.10.1995
- Leonard Handler, 16.11.2002
- Irving B. Weiner, 17.4.2004.

### **Koulutustoiminta**

Suomessa koulutusohjelma toteutetaan 11 kahden päivän jaksona (15 tuntia/jakso), eli yhteensä 165 luokkatuntia. Kurssilla opitaan niin luokassa kuin kotitehtävien muodossa perusteellisesti pöytäkirjan ottaminen (erikoista huomiota kiinnitetään jälkikyselyyn), koodaus ja tulkinta. Ensin perehdytään yksittäisiin muuttujiin ja indekseihin, minkä jälkeen opitaan klusterianalyysi. Oheislukemistoa on varsin paljon. Kurssilla käydään läpi kymmeniä artikkeleita, ja kaikki ostavat itse keskeiset kirjat. RIAP:in kurssilaiset saavat hankkia vasta kurssin jälkeen. Tämä takaa kansainvälisen mittapuun mukaan erittäin korkean ammattitaidon, seikka mihin täällä käyneet huipputason luennoitsijat ovat kiinnittäneet huomiota. Tämä näkyy selvästi joidenkin luennoitsijoiden tähän historiikkiin sisällytetyistä ”matkakertomuksista”. ERA:n puitteissa tekemäni eri Euroopan maiden Comprehensive System -koulutusten vertailu osoittaa selvästi, että Suomessa antamamme koulutus laajana ja kiinteän integroituna Piero Porcellin Italiassa antaman koulutuksen ohella ovat korkealuokkaisimmat Euroopassa. Lisäksi hallitus pyrkii joka vuonna kahdesti järjestämään korkealuokkaiset jatkokoulutustilaisuudet jäsenistölle.

#### *Kurssit*

Ensimmäinen kurssi, Jyväskylässä, 29.1.1994 - 8.10.1995 (Carl-Erik Mattlar).

Toinen kurssi, Jyväskylässä, 15.2.1997 - 8.3.1998 (Carl-Erik Mattlar).

Kolmas kurssi, Helsingissä/Vantaalla, 23.1.1999 - 12.3.2000 (Carl-Erik Mattlar).

Neljäs kurssi, Helsingissä, /Vantaalla, 9.2.2001 - 10.2.2002 (Tuula Ilonen & Carl-Erik Mattlar).

Viides kurssi, Helsingissä/Vantaalla, 14.2.2003 - 1.2.2004 (Tuula Ilonen & Carl-Erik Mattlar).

Kuudes kurssi, Helsingissä/Vantaalla 12.02.2005 - (Tuula Ilonen & Carl-Erik Mattlar).

Seitsemäs kurssi, Porissa, 26.8.2005 - (Tuula Ilonen).

Kahdeksas kurssi, Turussa, on päätetty alkavaksi tammikuussa 2006 – Tuula Ilonen.

*Workshopit*

- Ensimmäisen kurssin päättäjäisten yhteydessä Jyväskylässä 7.-8.10.1995 luennoi DrMedSci Anna Maria Carlsson.
- Syyskokouksen 16.–17.11.1996 yhteydessä Jyväskylässä luennoi tukholmalainen psykologi Marianne Nygren.
- Carl B. Gacono piti kevätkokouksen yhteydessä Jyväskylässä 19.4.1997 workshopin psykopatian ja asiaallisen persoonallisuushäiriön erotusdiagnostiikasta Rorschachilla.
- Toisen kurssin päättäjäsissä 7.3.1998 luennoi ruotsalainen psykologi Anita Cederström.
- Syyskokouksen yhteydessä 24.–25.10.1998 Helsingissä luennoi professori Leonard Handler aiheista Personality assessment using the Rorschach, Early Memories Test ja Figure Drawing.
- Syyskokouksen yhteydessä 23.–24.10.1999 Helsingissä luennoivat tutkijat Anna Maria Carlsson, Sonja Levander, ja Olavi Lindfors.
- Kevätkokouksen yhteydessä 2.-3.4.2000 piti Stephen Finn suurta suosiota herättäneen workshopin: Therapeutic Assessment: Using Psychological Testing as Brief Psychotherapy.
- Syyskokouksen yhteydessä 27.–28.10.2000 luennoi Hans van Kemenade 200 työkyvyttömän Rorschach-pöytäkirjoista sekä käsitteli lisäksi uusia Rorschach muuttujia.
- Kolmannen kurssin päättäjäisten yhteydessä luennoi prof. Corine de Ruiter 12.3.2001 aiheesta Rorschach in treatment planning.
- Syyskokouksen yhteydessä 13.10.2001 Kari Troland piti workshopin lasten seksuaalisesta väärinkäytöstä.
- Neljännen kurssin päättäjäsissä 9.-10.2.2002 luennoi prof. Anne Andronikof.
- Huhtikuun 21.–22.2002 päivinä Turussa piti Phil Erdberg workshopin aiheesta muutokset RCS:n esittämisessä ja uudet muuttujat, minkä lisäksi hän käsitteli muutamia jäsenten tilaisuuteen tuomia pöytäkirjoja.
- Syyskokouksen yhteydessä Len Handler piti workshopin Helsingissä 16.11.2002.
- Kevätkokouksen yhteydessä 27.–28.4.2003 Oulussa Anthony Sciara piti kaksipäiväisen workshopin pöytäkirjan ottamisesta ja koodauksesta sekä neuropsykologisista ja oikeuspsykologisista aiheista.
- Syyskokouksen yhteydessä Jyväskylässä piti Anne Andronikof 18.10.2003 Workshopin “How to read childrens’ Rorschach when planning for treatment. A theoretical and clinical approach”.
- Viidennen kurssin päättäjäsissä Vantaalla 1.2.2004 luennoi prof. Vera Campo.

- Sunnuntaina ja maanantaina 18.–19.4.2004 psykiatrian professori, PhD Irving Weiner piti kahden päivän workshopin, jossa hän keskittyi yhtäältä hoidon suunnitteluun, toisaalta sekvenssianalyysiin käyttäen Rorschach Comprehensive Systemia.
- Lauantaina 13.11.2004 PhD, prof. Corine de Ruiter piti kaksiosaisen workshopin, “The Rorschach in forensic assessment - general guidelines. A forensic case” ja “The Rorschach in treatment evaluation - review of research. A treatment evaluation case”.

## **Tulevaisuus**

Vuosien saatossa yhdistys on tullut yhä vakaammaksi. Etenkin taloudellinen asema on varmistunut. Myös paikallisryhmät ovat ruvenneet toimimaan yhä tehokkaammin. Huomattava määrä tieteellistä työtä on tehty. Katsaus yhdistyksen jäsenten tieteellisestä tuotannosta sisältyy tähän julkaisuun. Noin 10 % yhdistyksen jäsenistä on väitellyt, ja pari kolme väitöskirjaa lisää on lähivuosina tulossa. Tuorein on Outi Kallan väitöskirja 8.10.2005 Jyväskylässä. Yhdistys on panostanut ja panostaa edelleen voimakkaasti jäsenistön ammatillisen pätevyyden ylläpitämiseen ja nostamiseen. Valtaosa käytettävissä olevista varoista käytetään itse asiassa tähän. Yhä useampi yhdistyksen jäsenistä osallistuu myös kansainvälisiin kongresseihin ja koulutustilaisuuksiin, ensisijaisesti Society for Personality Assessment’in vuosittaisiin tilaisuuksiin, mutta myös Rorschach Workshops’in, IRS’n ja ERA’n tilaisuuksiin.

Tulevaisuuden kannalta jo edellä mainittu Tuula Ilosen tutkimustyö prof. Raimo Salokankaan kanssa Turun yliopiston psykiatrian klinikalla on ollut keskeisen tärkeä. Väiteltäen ja saatuaan dosentuurin ja lehtoraatin Turun yliopiston lääketieteellisessä tiedekunnassa Tuula on täällä avainasemassa. Hänen osoitettuaan sekä kliinisessä että tutkimustyössä Comprehensive Systemin käyttökelpoisuuden psykoosien varhaisessa tunnistamisessa tehtiin prof. Salokankaan aloitteesta Varsinais-Suomessa merkittävä päätös. Tällä alueella kuten myös Satakunnassa vaaditaan tästä lähtien yhdistyksemme 165 luentotuntia ynnä lukemista ja harjoitustyötä psykologin toimeen nimittämiseksi psykiatrian puolella. Niille alueen psykologeille, joilla ei tätä pätevyyttä ole järjestetään koulutus. Ensimmäinen kurssi alkoi jo 26.8.2005 Porissa, ja seuraava alkaa tammikuussa 2006 Turussa. Nähtäväksi jää, koska käytäntö laajenee Suomessa.

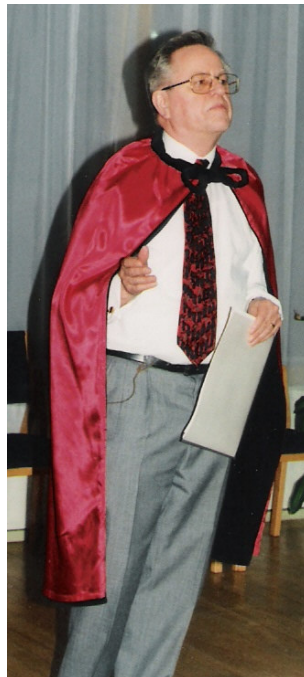
Ensimmäiset 10 vuotta on eletty, ja nyt siirrytään uusien voimien hallitessa yhdistystämme toivottavasti vielä parempaan tulevaisuuteen. Tämä yhdistyksemme elämäkerta antaa tietoa niin nykyisille kuin erityisesti uusille jäsenille Rorschachin kehityksestä Suomessa, kuten yhtä lailla myös siitä, miten yhdistys tähän asti on toiminut. Julkaisun ilmestymisen iltana juhlimme yhdessä

ensimmäiset 10 vuotta, ja toivotamme samppanjalla toisillemme ja yhdistyksellemme valoisaa tulevaisuutta!

Kista, 18.10.2005



Carl – Erik Mattlar



*Urakka on valmis, katse eteenpäin!*

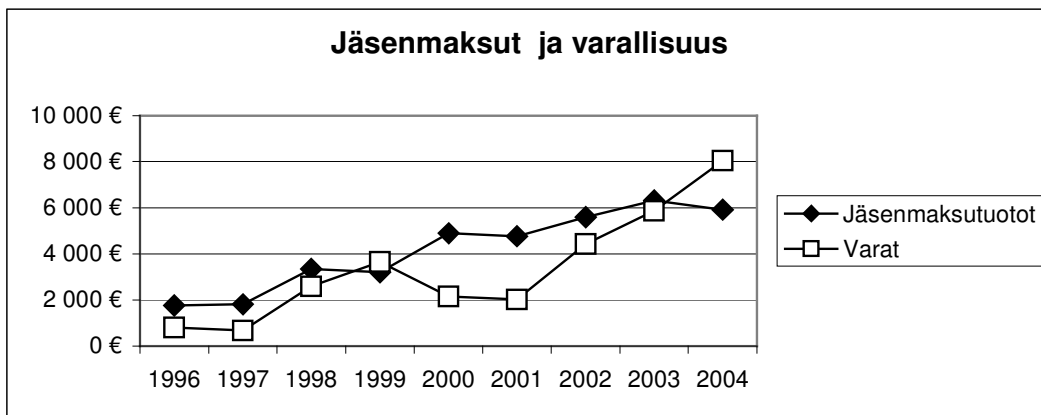
## Katsaus yhdistyksen talouteen vuosina 1995–2004

Pentti Tuimala

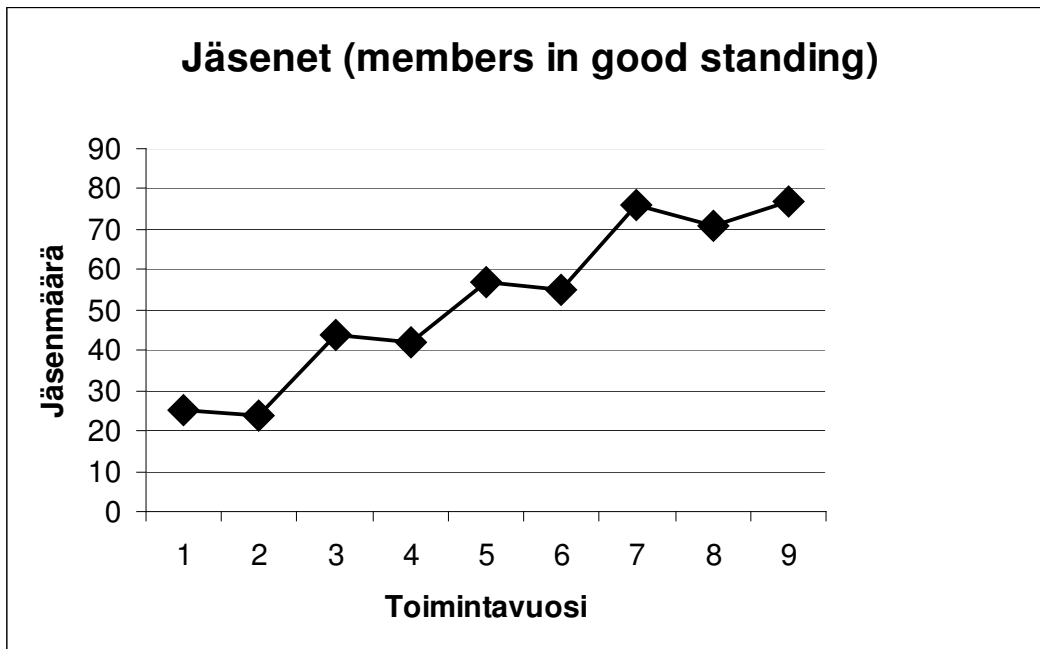
Taloudenhoitaja

Yhdistyksemme perustettiin loppuvuodesta 1995, joten kirjanpidollisia tapahtumia ei ensimmäiselle vuodelle ehtinyt syntyä. Perustavassa kokouksessa tehtiin alustava talousarvio seuraavalle vuodelle ja luotiin suuntaviivat taloudenpidolle. Ensimmäisen jäsenmaksun määrääminen herätti vilkasta keskustelua jäsenmaksun tasosta. Ensinnäkin puhuttiin ”opiskelijaystävällisestä linjasta”, joka liikkui 100 mk:n molemmin puolin. Toinen, ”kallis linja” liikkui 250 mk:n-350 mk:n välillä. Jälkimmäinen näkemys voitti ja ensimmäiseksi jäsenmaksuksi määrättiin 300 markkaa. Sen katsottiin parhaiten turvaavan yhdistyksen sääntöjen mukaisen perustehtävän toteutumisen, johon kuuluu Rorschach-koulutuksen organisointi ja toteuttaminen sekä kansainvälinen toiminta. Liittymismaksua ei aluksi määrätty eikä sen merkitystä ole myöhemmissäkään vaiheissa käytännössä painotettu.

Toiminnan alkaessa riitti, että yhdistyksellä oli oma tili, jonka taloudenhoitaja avasi yhdistyksen hallituksen valtuuttamana Turun Seudun Osuuspankkiin 18.6.1996. Ensimmäinen tilitapahtuma oli Päivi Arolan jäsenmaksu 16.7. Taloudenhoitaja laati ensimmäisinä vuosina kirjanpidon ja tilinpäätöksen sekä huolehti maksuliikenteestä ja ilmoituksista yhdistyksen kotipaikkakunnan eli Jyväskylän verotoimistoon. Keskeisille toimihenkilöille (puheenjohtaja, sihteeri, taloudenhoitaja) ei ole maksettu palkkiota tehtävien hoitamisesta mutta heidät on viime vuosina vapautettu jäsenmaksusta. Myös tilintarkastaja on tehnyt työnsä palkkiotta. Kulukorvauksia on maksettu laskujen mukaan. Muista varsinaisen toiminnan kuluista suurimpia menoeriä ovat olleet IRS:n jäsenmaksut, kopiointi ja postituskulut.



Yhdistyksen ja sen talouden kasvun lisäksi vero-ohjeet ja kirjanpitosäädökset ovat vuosien saatossa muuttuneet. Yhdistykselle myönnettiin vuonna 1999 ly-tunnus veroasioiden hoitamista varten ja yhdistys merkittiin rekisteriin ammattialajärjestönä. Yhdistys ei hakeutunut arvonlisäveron piiriin, koska sen toiminta rajoittuu jäsenistön piiriin eikä esim. koulutustilaisuuksia ole markkinoitu ulkopuolisille. Vuoden 2000 alusta tarkoituksenmukaista siirtää yhdistyksen kirjanpito asiantuntijan hoidettavaksi ja tilitoimistoksi valittiin Tilihalme Oy. Maksuliikenteestä ja veroilmoituksista on edelleen huolehtinut taloudenhoitaja. Jäsenmaksut, joiden taso on vaihdellut 50,46 ja 84,09 euron välillä, ovat muodostaneet toiminnan jatkuvuuden perustan. Nykyinen jäsenmaksu on 80 euroa. Vuonna 2004 tehtiin päätös periä eläkeläisiltä 60 % sekä opiskelijoilta 40 % kulloinkin vahvistetusta jäsenmaksusta. Yhdistyksen maksavien jäsenten määrän kasvu on ollut talouden kehittymisen kannalta tärkeää.



Koska yhdistyksemme yhtenä päätavoitteena ovat jäsenistön Rorschach-osaamisen ylläpitäminen ja kehittäminen, ovat eri teemoihin keskittyneet workshopit olleet paitsi toiminnallisissa myös taloudellisessa mielessä keskeisessä asemassa. Tavoitteenamme on ollut tarjota yhdistyksen jäsenille kansainvälisestäkin tasokasta, mutta jopa kansallisella tasolla osallistujille edullista opetusta. Yhdistyksen alkutaipaleella tämän mahdollisti erittäin luennoitsijoiden pyyteeton halu auttaa yhdistystämme tulemalla luennoimaan lähes korvauksetta. Tästä esimerkkeinä voidaan erityisesti mainita Anna-Maria Carlsson ja Sonja Levander Ruotsista sekä Leonard Handler USA:sta. Heidän tulonsa olisi tuskin toteutunut ilman yhdistyksemme puheenjohtajan, Carl-Erik

Mattlarin hyviä henkilökohtaisia kontakteja ja työpanosta. Puheenjohtaja onkin yleensä käynyt alustavat neuvottelut kouluttajien kanssa. Lopulliset suunnitelmat ja erilliset koulutusbudjetit on rakennettu vuosittain hallituksen ja yhdistyksen kokouksissa. Workshopit ovat olleet pari kertaa täysin ilmaisia ja muulloin osallistumismaksu kahden päivän osalta ei ole ylittänyt 300 euroa vaikka kouluttajina on ollut kansainvälisesti tunnustettuja erikoisasiantuntijoita. Niihin on osallistunut 25 – 45 jäsentä kerralla aiheesta ja kouluttajasta riippuen. Koska koulutustoiminta on tähdännyt yhdistyksen jäsenten osaamisen vahvistamiseen ja päivittämiseen, varainhankinnasta kertyneitä tuottoja on käytetty myös workshop-kulujen kattamiseen. Viimeisinä vuosina olemme ottaneet käyttöön pakettiratkaisuja, joiden ansiosta workshopit ovat käytännön järjestelyiltään olleet sujuvampia, mikä on tuonut tehokkuutta opetukseen.. Workshopeja on myös pyritty pitämään kaksi kertaa vuodessa. Onnistuminen ei ole ollut mahdollista ilman jäsenten aktiivista osallistumista koulutuksiin. Erityisesti eri koulutuspaikkakunnilla käytännön järjestelyihin osallistuneet jäsenet ansaitsevat kiitoksen.

The Finnish Rorschach Association for the Comprehensive System ry

## **SÄÄNNÖT**

### **1. Nimi ja kotipaikka**

Yhdistyksen nimi on The Finnish Rorschach Association for the Comprehensive System ry, yhdistys käyttää epävirallista suomen kielistä nimeä Suomen Rorschach –yhdistys ja lyhennettä FRA ja kotipaikka on Jyväskylä.

### **2. Tarkoitus ja toiminnan laatu**

Yhdistyksen tarkoituksena on

1. saattaa yhteen ne Rorschachin käyttäjät, jotka työskentelevät käyttäen Comprehensive Systemiä
2. organisoida menetelmän opetus ja harjoittelu maassamme
3. ylläpitää tieteellistä, erityisesti kansainvälistä vuorovaikutusta.

Tarkoituksensa toteuttamiseksi yhdistys järjestää seminaareja, harjoittaa koulutus-, tiedotus- ja julkaisutoimintaa mukaan lukien yhdistyksen tarkoitusta edistävän vieraskielisen aineiston käännös- ja toimitustyö.

Toimintansa tukemiseksi yhdistys kantaa jäsenmaksuja. Se voi ottaa vastaan lahjoituksia ja testamentteja, omistaa toimintaansa varten tarpeellista kiinteää omaisuutta sekä toimeenpanna asianomaisen luvan saatuaan arpajaisia ja rahankeräyksiä.

### **3. Jäsenet**

Varsinaiseksi jäseneksi voi liittyä suomalainen tai ulkomainen henkilö, joka on osoittanut omaavansa riittävän taidon Comprehensive Systemin käytössä. Varsinaiseksi jäseneksi voi liittyä myös oikeuskelpoinen koti- tai ulkomainen yhteisö ja rekisteröity säätiö.

Hallitus voi ottaa myös Rorschach Comprehensive System –koulutuksessa olevia henkilöitä opiskelijajäseniksi.

Jäseneksi ottamisesta ja jäsenyydestä erottamisesta päättää yhdistyksen hallitus. Erottamisen syinä ovat maksamattomat jäsenmaksut tai yhdistyksen tarkoituksen vastainen epäeettinen toiminta.

Yhdistyksen vuosittaiseen jäsenmaksuun, jonka suuruus päätetään syyskokouksessa erikseen molemmille jäsenryhmille, sisältyvät International Rorschach Societyn jäsenmaksu sekä Rorschachiana –vuosikirja. Lisäksi jäseniltä peritään liittymismaksu, jonka suuruus päätetään syyskokouksessa erikseen molemmille jäsenryhmille.

#### **4. Hallitus**

Yhdistyksen asioita hoitaa hallitus, johon kuuluu puheenjohtaja ja 6-8 muuta jäsentä. Hallituksen puheenjohtaja valitaan syyskokouksessa kahdeksi vuodeksi kerrallaan ja hallituksen muut jäsenet 2 vuodeksi kerrallaan siten, että heistä puolet on vuosittain erovuorossa.

Hallitus valitsee keskuudestaan varapuheenjohtajan ja sihteerin sekä ottaa taloudenhoitajan ja muut tarvittavat toimihenkilöt.

Hallitus kokoontuu puheenjohtajan tai hänen estyneenä ollessaan varapuheenjohtajan kutsusta, kun he katsovat siihen olevan aihetta tai kun vähintään kolme hallituksen jäsentä sitä vaatii.

Hallitus on päätösvaltainen, kun vähintään puolet sen jäsenistä, puheenjohtaja tai varapuheenjohtaja mukaan luettuna, on läsnä. Asiat ratkaistaan yksinkertaisella äänten enemmistöllä. Äänten mennessä tasan ratkaisee puheenjohtajan mielipide, vaaleissa kuitenkin arpa.

#### **5. Yhdistyksen nimen kirjoittaminen**

Yhdistyksen nimen kirjoittavat joko puheenjohtaja yksin tai varapuheenjohtaja yhdessä sihteerin tai taloudenhoitajan kanssa.

#### **6. Tilit**

Yhdistyksen toiminta- ja tilikausi on kalenterivuosi. Tilinpäätös tarvittavine asiakirjoineen ja hallituksen vuosikertomus on annettava tilintarkastajalle viimeistään kolme viikkoa ennen kevätkokousta. Tilintarkastajan tulee antaa kirjallinen lausuntonsa hallitukselle viimeistään kaksi

viikkoa ennen kevätkokousta. Yhdistyksellä on yksi tilintarkastaja ja yksi varatilintarkastaja, joiden toimikausi on kaksi vuotta.

## **7. Yhdistyksen kokousten koollekutsuminen**

Yhdistyksen kokoukset kutsuu koolle hallitus. Kokouskutsu on toimitettava viimeistään seitsemän (7) päivää ennen kokousta lähettämällä kutsu kirjallisena kullekin jäsenelle.

## **8. Yhdistyksen kokoukset**

Yhdistyksen kevätkokous pidetään helmi-huhtikuussa ja syyskokous syys-marraskuussa hallituksen määrääminä päivinä vuosittain.

Ylimääräinen kokous pidetään, kun yhdistyksen kokous niin päättää tai kun hallitus katsoo siihen olevan aihetta tai kun vähintään yksi kymmenesosa (1/10) yhdistyksen äänioikeutetuista jäsenistä sitä hallitukselta erityisesti ilmoitettua asiaa varten kirjallisesti vaatii.

Yhdistyksen kokouksessa on jokaisella jäsenmaksunsa maksaneella varsinaisella ja opiskelijajäsenellä äänioikeus ja jokaisella äänioikeutetulla yksi ääni.

Yhdistyksen päätökseksi tulee, ellei säännöissä ole toisin mainittu, se mielipide, jota on kannattanut yli puolet annetuista äänistä. Äänten mennessä tasan ratkaistaan vaalit arvalla. Muutoin päätökseksi tulee kokouksen puheenjohtajan kannattama mielipide.

## **9. Yhdistyksen kevätkokous**

Yhdistyksen kevätkokouksessa käsitellään seuraavat asiat:

1. kokouksen avaus
2. valitaan kokouksen puheenjohtaja
3. valitaan kokouksen sihteeri, kaksi pöytäkirjantarkastajaa ja tarvittaessa kaksi ääntenlaskijaa
4. todetaan kokouksen laillisuus ja päätösvaltaisuus
5. hyväksytään työjärjestys
6. esitetään tilinpäätös, vuosikertomus ja tilintarkastajan lausunto

7. päätetään tilinpäätöksen vahvistamisesta ja vastuuvapauden myöntämisestä hallitukselle
8. käsitellään muut kokouskutsussa mainitut asiat

## **10. Yhdistyksen syyskokous**

Yhdistyksen syyskokouksessa käsitellään seuraavat asiat:

1. kokouksen avaus
2. valitaan kokouksen puheenjohtaja
3. valitaan kokouksen sihteeri, kaksi pöytäkirjantarkastajaa ja tarvittaessa kaksi ääntenlaskijaa
4. todetaan kokouksen laillisuus ja päätösvaltaisuus
5. hyväksytään työjärjestys
6. vahvistetaan toimintasuunnitelma, tulo- ja menoarvio sekä liittymis- ja jäsenmaksujen suuruudet seuraavalle toimintavuodelle
7. valitaan joka toinen vuosi hallituksen puheenjohtaja ja vuosittain jäsenet hallituksen erovuoroisten jäsenten tilalle
8. valitaan joka toinen vuosi tilintarkastaja ja hänelle yksi varamies
9. käsitellään muut kokouskutsussa mainitut asiat

## **11. Sääntöjen muuttaminen ja yhdistyksen purkaminen**

Päätös sääntöjen muuttamisesta ja yhdistyksen purkamisesta on tehtävä yhdistyksen kokouksessa vähintään kolmen neljäsosan (3/4) enemmistöllä äänestyksessä annetuista äänistä. Kokouskutsussa on mainittava sääntöjen muuttamisesta tai yhdistyksen purkamisesta. Yhdistyksen purkautuessa käytetään yhdistyksen varat yhdistyksen tarkoituksen edistämiseen purkamisesta päättävän kokouksen määräämällä tavalla. Yhdistyksen tullessa lakkautetuksi käytetään varat samaan tarkoitukseen.

*Yhdistys perustettiin ja sen säännöt hyväksyttiin Jyväskylässä 7. lokakuuta 1995. Se hyväksyttiin yhdistysrekisteriin 19.12.1996 Muutokset pykäliin 4 ja 10 hyväksyttiin patentti- ja rekisterihallituksessa 5.11.2003. Uudet säännöt (muutokset pykälissä 1,3,8 ja 10) rekisteröitiin 28.5.2008.*

**Sääntöjä on muutettu syksyllä 2013 Ks. [www.rorschach.fi/yhdistyksen-saannot/](http://www.rorschach.fi/yhdistyksen-saannot/)**





## **KOULUTUKSEN ALKUVAIHEET JA SIIRTYMINEN VANTAALLE**

*Toiminta alkoi Suomen Ateenassa ja jatkui pääkaupunkiseudulla.*



Mission accomplished! Carl-Erik ja Jalle

### **Rorschach-CS – koulutus Suomessa: taustoja**

Jarl Wahlström

Professori, Jyväskylän yliopisto, Psykologian laitos

Tulin vuonna 1985 Jyväskylän yliopiston psykologian laitokselle assistentiksi, tarkoituksena tehdä jatko-opintoja. Käytännössä minulle kuitenkin lankesi opetustehtäviä, ensin lehtorin ja myöhemmin apulaisprofessorin viransijaisena. Olin 1980-luvun alkuvuosina käynyt Risto Friedin projektiivisten menetelmien kesäkursseilla ja niiden innoittamana antanut alan opetusta tuntiopettajana Joensuun yliopistossa. Kun tulin Jyväskylään oli Risto siirtynyt opettamaan psykoterapiakursseja ja minä sain astua hänen suuriin saappaisiinsa Rorschach-kurssin pitäjäksi. Friedin psykodynaamisten tulkintaoppien lisäksi oli minulla materiaalina Carl-Erik Mattlarin ja kumppaneiden KELAn Turun kuntoutustutkimuskeskuksessa raportoimat, lähinnä Klopferin järjestelmät mukaiset, Ro-muuttujien suomalaiset esiintyvyyssiedot. Hyvänä tukena olivat myös Kari Lahtelan ideat Rorschachin menetelmästä kognitiivis-affektiivisena esteratana.

Carl-Erikiin tutustuin myös henkilökohtaisesti Riston jatkokoulutusseminaarissa. Carl-Erik viimeisteli väitöskirjaansa, jonka 166 sivuun hän koosti edellä mainitut suomalaiset

esiintyvyytiedot ja vertaili niitä muissa maissa koottuihin vastaaviin. Seminaarissa hän puhui usein pöytäkirjan muuttuja-arvojen määrällisten suhteiden analyysin tärkeydestä. Laadulliseen merkitysantoprosessien analyysiin viehtyneenä olin ensin hieman skeptinen. Useiden kahvipöytäkeskustelujen pehmentämänä aloin kuitenkin myöntyä hänen esittämilleen näkökohdille. Varsinainen lopullinen niitti oli se, kun hän alkoi esittää, että olisi luovuttava Klopferin järjestelmästä ja siirryttävä uuteen, John Exnerin kehittämään, aikaisemmin kehitettyjen koodaus- ja määrällisten tulkintajärjestelmien valideimpia ratkaisuja yhdistävään, uuteen järjestelmään. Mies, joka tällä tavalla on valmis luopumaan siihenastisesta elämäntyöstään uuden ja paremman lähestymistavan hyväksi, on todella vakuuttava!

Taisimme sitten vuorotellen pitää Jyväskylän perustutkinto-opiskelijoille Rorschach-kurssin Exnerin järjestelmää soveltaen. Minä huomasin, ettei tätä monimutkaista – joskin johdonmukaista – järjestelmää voi omaksua itseopiskelulla, olivatpa taustat miten vahvat tahansa. Carl-Erik puolestaan huomasi, että perustutkinto-opinnoissa käytettävissä oleva tuntimäärä ei millään riitä menetelmän omaksumiseen. Lisäksi perustutkinto-opiskelijoilta puuttuu sellainen kliininen työkokemus ja konteksti, jonka puitteissa menetelmän syvälinen omaksuminen on mahdollista. Vain yksi johtopäätös oli mahdollinen – Rorschach-CS – järjestelmään on järjestettävä psykologien täydennyskoulutusta!

Tuumasta toimeen. Löysimme käytännön koulutusjärjestelyjen vastuunkantajaksi Jyväskylän kesäyliopiston (jonka koulutuspäällikön Aino Malinin ja Carl-Erikin 'kemat' sointuivat yhteen kuin tanssi), onnistuin puhumaan laitoksen yli ostamaan riittävästi opiskelijapaikkoja perustutkinto-opiskelijoille, jotta kurssi tulisi taloudellisesti kannattavaksi, ja ei muuta kuin hakuilmoitukset lehtiin.

Loppu onkin sitten historiaa – johon voi tutustua tämän julkaisun sivuilla ...

## Rorschach -koulutuksen alkuvaiheita Jyväskylässä

Aino Malin, FM

(Kirjoittaja toimii nykyään ammatillisen koulutuksen Taitava Keski-Suomi – kehittämistehtävissä Jyväskylässä)

Työskentelin Jyväskylän kesäyliopiston koulutuspäällikkönä vuosina 1985–1995. Toimenkuvaani kuuluivat kaikki kesäyliopiston koulustoitintaan liittyvät tehtävät: vuotuinen kurssien ja talouden suunnittelu, toiminnan käytännön järjestelyt, markkinointi, kirjoittaminen, kopiointi sekä kaikenlainen muu arjen ja juhlan toimeenpano. Kesäyliopistojen pääasiallinen toimintakenttä oli silloin – ja on pitkälti edelleen – opiskelijoiden ja koululaisten kesäkurssit, ammatillinen täydennyskoulutus, avoimen yliopiston opinnot, harrastekurssit ja Ikääntyvien yliopiston toiminta. Marraskuussa 1993 edellisen kesän toteutuneet tilaisuudet oli vedetty yhteen, laskut maksettu ja arkistointi mallillaan. Seuraavan vuoden antia suunniteltiin ja ideoitiin. Allakkaani oli puhelinoiton perusteella ilmestynyt merkintä: Jarl Wahlström & C-E Mattlar, 4.11.1993 klo 12–15, JY, Psykologian laitos/Rorschach-kurssi.

Mikä ihmeen Rorschach? Humanistina tunsin huonosti psykologista maaperää. Musteläiskistä olin toki kuullut ja alasta yleisellä tasolla kiinnostunut. Luokittelin palaverin ammatillisen koulutuksen kategoriaan ja valmistauduin tapaamiseen avoimin mielin, joskin hiukan jännittyneenä. (Psykologithan näkevät ihmisen pään läpi?)

Professori Jarl Wahlströmin huoneessa yliopiston Mattilanniemen kampuksella tapasin Carl-Erik Mattlarin ensimmäisen kerran ja ymmärsin oitis, että nyt on tosi kyseessä. Keskusteltiin musteläiskäkoulutuksen käynnistämisestä. Iahduin ja tunsin ylpeyttä siitä, että Jyväskylän kesäyliopisto oli valittu sitä toteuttamaan. Kuulin taustoista, opiskelijamääräarvioista ja ulkopuoliselle organisoijalle asetetuista toiveista. Minä puolestani kerroin Jyväskylässä tarjolla olevista, mielestäni tarkoitukseen soveltuvista koulutustiloista, markkinoinnista ja muusta käytännön työstä, jonka voisimme ottaa hoitaaksemme. Selontekoni kuultuaan – erityisesti varovaisen kustannusarvioluonnokseni äärellä – professori Mattlar huokaisi syvään: ”I’m impressed!” Kaikkien näiden vuosien ja monenlaisten työstä saatujen palautteiden jälkeenkin tuo hetki on säilyttänyt arvonsa.

Ensimmäinen kurssi käynnistyi Jyväskylässä tammikuussa 1994. Tiukkojen kustannuslaskelmien tuloksena kokoonnuttiin paikallisen pienen ravintolan salissa, jossa myös tarjoiltiin lounas. Myöhemmin kurssipaikaksi vakiintui jyväskyläläishotellin tietty kabinetti, jonka

muistan olleen jonkin verran ahdas tälle joukolle, mutta siitä pidettiin ja se taisi toimia hyvin. Ensimmäisenä iltana uudessa kurssipaikassa juhlistimme kokoontumistamme pienellä iltacocktaililla. Tarjoilun yksityiskohtia en pysty mieleeni palauttamaan, mutta sen muistan, että arvovaltaisessa seurassa asiasta vaihdettiin useitakin ajatuksia...

Kurssilaiset matkasivat viikonlopputapaamisiin ympäri maata. Matka- ja majoitusjärjestelyjen myötä tutustuin heihin vähitellen lähemmin. Muistan nimiä, kasvoja, hymyjä, hauskoja juttutuokioita. Päälimmäisenä on pysynyt muisto positiivisesta, innostuneesta ja intensiivisestä työskentelyilmapiiristä.

Kurssimateriaalia koostettiin toimistossamme professori Mattlarin ja muiden asiantuntijoiden kirjoituksista, lehtiartikkeleista ja monisteista. Tietokoneohjelmat eivät vielä silloin olleet nykyisenkaltaisia automaattisine leikkaa-liimaa-toimintoineen, vaan kurssisihteerien kanssa milloin suurensimme, milloin pienensimme valokopioita saksien avulla. Myöhemmin opintomateriaalia tilattiin ulkomailta ja isoja kirjalaatikoita pinottiin ensin kesäyliopiston toimistossa, sitten kurssipaikalla.

Ensimmäinen kurssi päättyi lokakuussa 1995, minkä kunniaksi järjestettiin päätösjuhla ja – illallinen Jyväskylän yliopiston kampusalueella Lyhty-rakennuksessa. Juhlan ohjelmasta muistan ruokalajien lomassa pidetyt puheet etäisesti, mutta tunnelman vieläkin tuoreesti. Se oli hauska, humoristinen, arvokas ja juhlava – kaikkea tuota yhtä aikaa. Pääkouluttaja Mattlar vaelsi viitta hulmuten pöydästä toiseen huomioiden jokaisen läsnäolijan ja vaihtaen muutaman sanan kaikkien kanssa.

Juhlan valmistelu ja yksityiskohtien hionta kesti useita kuukausia. Kirjeitä ja puhelinsoittoja vaihdettiin vielä silloin Suomessa asuneen Carl-Erik Mattlarin kanssa tiuhaan. Muistoksi hartaasti haudutetusta menun suunnittelusta ja muutamasta koemaistiaisesta (liekö jollakulla vielä tallessa juhlaa varten painettu menukortti...?) minulla on vieläkin keittokirjani välissä valokopio, jossa on pari erinomaista reseptiä. ”Dragongrytan” viereen on kirjoitettu teksti: ”12.6.1995 Aino, sekä rakuunaa että valkosipulia voi laittaa paljon enemmän. Lämpimin terveisin, Ke”.

Carl-Erik Mattlar otti sähköpostitse yhteyttä keväällä 2005 pyytäen minua kirjaamaan muistojani Rorschach-koulutuksen alkuvaiheilta. Lupasin heti, enempiä miettimättä. Muistini on kuitenkin häivyttänyt suuren osan tapahtumista, yksityiskohdista, päivämääristä ja nimistä. Joitakin koordinaatteja löytyi sekä omasta että muiden kalenterimerkinnöistä, mutta Jyväskylän kesäyliopiston arkistojen säilöön on sääntöjen mukaisesti taltioitu kustakin kurssista vain ohjelma, osallistujaluettelo ja todistusmalli. Kurssilaisilla itsellään on varmasti tallessa muutakin, mutta itse kaipailen kovasti runsasta, järjestelyihin liittyvää kirjeenvaihtoa, joka muistaakseni oli vielä silloin ”oikeaa”, postin kuljettamaa eikä sähköistä, avaruuteen katoavaa. Tärkeintä tallennettavaa

näin kurssilaisten työskentelyä sivusta seuranneelle on kertynyt hyvästä tunnelmasta, yhteisestä sitoutumisesta ja tavoitteesta tehdä kaikki mahdollisimman hyvin.

On ilo onnitella 10-vuotiasta yhdistystä, jonka taipaleelta on kertynyt arvokasta koulutus- ja tutkimustyötä sekä tärkeitä muistoja kaikille niille, jotka ovat olleet siinä mukana. Onnea jatkossakin!

## **Rorschach -koulutuksen vaiheita Vantaalla järjestäjän näkökulmasta**

Kristiina Jussila

projektipäällikkö, Helsingin yliopisto, Koulutus- ja kehittämiskeskus Palmenia, Vantaa

Kun ”Historiikka” varten palasin ajassa taaksepäin loppuvuoteen 1997, löysin mapistani kopion Carl-Erikin kirjeestä, jonka hän oli lähettänyt 18.12. Psykologien Kustannus Oy:n testilautakunnan puheenjohtajalle Pekka Heiskarille. Kirjeen lopussa hän toteaa: ” Voisit ehkä toimittaa nämä ja vähän muutakin ja minkä lähetän postissa Sinulle Maarit Pihlmanille ja hänen kautta sille Vantaa ihmiselle, jonka ehkä voisin tavata 5/2 kokouksen yhteydessä, se saattaisi olla ihan hyvä ajatus”. Ensimmäinen tapaamisemme ei kuitenkaan toteutunut vielä Runebergin päivänä vaan vasta seuraavan eli perjantaina 6.2.98 hotelli Marskissa heti aamutuimaan kello 9. Tämä ”Vantaan ihminen” työskenteli tällöin Helsingin yliopiston Vantaan täydennyskoulutuslaitoksessa suunnittelijana. Tästä hetkestä alkoi yhdistyksen ja Vantaan täydennyskoulutuslaitoksen (nykyisin Koulutus- ja kehittämiskeskus Palmenia, Vantaa) yhteistyö koulutusten järjestämisessä ja toteuttamisessa. Ensimmäinen koulutus alkoi tammikuussa 1999. Tällöin 29 innokasta opiskelijaa, minä mukaan lukien, aloitti puolentoista vuoden urakan. Carl-Erik toimi tämän koulutuksen osalta yksin opettajana. Seuraavat koulutukset alkoivat tammikuussa 2001, 2003 ja nyt käynnissä oleva helmikuussa 2005. Näihin koulutuksiin tuli mukaan PsT Tuula Ilonen, joka on toiminut koulutuksen pääopettajana siitä lähtien. Carl-Erik on ollut kaikissa koulutuksissa toisena opettajana.

Koulutuksiin on kuulunut, että viimeisenä lähiopetusjaksona on joku alan ulkomainen guru kouluttajana. Näitä urheita, jotka ovat uhmanneet helmikuun pakkasia, on ollut: Corine de Ruiter, Anne Andronikof ja Vera Campo. Vera Campon ollessa vieraanamme helmikuussa 2003 yritin vakuuttaa hänelle, että keli oli äärimmäisen poikkeuksellinen. Kyseisenä viikonloppuna nimittäin sattui olemaan pahin lumimyrsky miesmuistiin ja tarvoimme polviamme myöten lumihangessa kohti loppujuhlapaikkaa. Koulutusten viimeiseen lähiopetusjaksoon on aina myös kuulunut, että Psimatican johtaja Manuel Esbert Espanjasta on tullut RIAP-ohjelmiseen Suomeen. Näin ohjelman ostajat ovat saaneet sen edulliseen hintaan ja ohjelman jo hankkineet ovat voineet päivittää sen edullisesti.

Ensimmäisen Vantaan koulutuksen käyneenä ja myöhemmissäkin koulutuksissa paljon mukana olleena olen kokenut koulutuksen sisällön äärimmäisen mielenkiintoiseksi ja inspiroivaksi. Olen myös erittäin iloinen siitä, että minun ja monien muiden on ollut mahdollista kuulla Carl-Erikin kaltaista alan konkaria. Tuulan tultua mukaan opetukseen he täydentävät hienosti toisiaan.

Tuula käy läpi asioita systemaattisesti, olennaiseen keskittyen ja uutta av-välineistöä hyödyntäen. Carl-Erik puolestaan tuo näkyviin erityisesti menetelmän kehitykseen ja kehittämiseen liittyviä asioita. En tiedä, miten nuoret koulutettavat Carl-Erikin opettamisen kokevat. Mahtavatko he ajatella, kuten nuoret opiskelijat keski-ikäisen kollegani opetusta kuunnellessaan totesivat, että tähän pitäisi saada vähän lisää ”äksöniä”. Minä kuitenkin pidän asioiden esittämisestä siten, että ehdin koko ajan prosessoida niitä mielessäni. ”Kalvosulkeiset” ovat minulle kauhistus.

Hyöty ja huvi ovat aina yhdistyneet koulutuksessa. Huvin osalta huipennus on loppujuhla. Sen vertaista en ole tavannut minkään muun koulutuksen osalta. Opiskelijoiden ja opettajien ohella juhlaan ovat aina osallistuneet vieraileva kouluttaja, yhdistyksen sihteeri ja Manuel Esbert. Juhlaan on tietysti kuulunut, että Carl-Erik on tuonut mukanaan kaiken ”lepakkoihin” liittyvän rekvisiittansa. Erityisen vaikuttava on hänen samettinen ”Batman-viittansa”. Kaikki loppujuhlat, yhtä lukuun ottamatta, on pidetty Tikkurilassa, Markkula-nimisessä paikassa. Ruoka on tilattu pitopalvelusta ja ruokaan sopivat viinit on Carl-Erik huolella valinnut. Ensimmäisen koulutuksen menu oli seuraava: Alkumaljana oli Alianca Danubio Bruto. Sen jälkeen söimme metsäsienikeittoa ja pääruokana oli Kuhawalevska. Ruokajuomana oli Koonunga Hill Chardonnay. Jälkiruokana oli Mustaherukkaparfait ja sen kanssa Graham´s Late Bottled Vintage Port. Kahvi ja tee kuuluivat tietysti myös asiaan.

Yhteistyökumppaneina yhdistys ja erityisesti sen puheenjohtaja Carl-Erik ovat olleet loistavia. Ilman hyvää yhteistyötä koulutusten täytyminen ei olisi ollut varmaa. Mutta kun puheenjohtaja paimenkirjeissään kehotti jäsenistöä hankkimaan ainakin yhden osallistujan koulutukseen, niin johan rupesi tapahtumaan.

Olen iloinen, että olen voinut koulutuksen organisoijana olla mukana toteuttamassa tätä tärkeätä koulutusta. Sydämelliset kiitokset Carl-Erikille ja Tuulalle tähänastisesta ja onnitteluni 10-vuotiaaksi ehtineelle yhdistykselle.



## **KOULUTUSTEN OSALLISTUJAT JA MUISTELUA KURSSEILTA**

*Pre-exneriläisistä uudelle vuosituhannelle  
Osallistujat on mainittu koulutuksen aikaisella nimellä*

## Pre-exneriläisyydestä Exneriin

Soili Kajaste ja Ritva Akila

Näyttämö: Hanasaari elokuva 1991, pohjoismaisen neuropsykologikongressin juhlaillallinen, elokuvaan kuutamona, runsaasti viiniä, henkilöt C-E Mattlar, Soili Kajaste ja Ritva Akila.

Tätä ennen tapahtunut: Soililla oli takanaan uniapneapotilaiden laihdutuskurssi, jossa potilaat olivat laihtuneet erinomaisesti ja lihonneet välittömästi kaiken takaisin. Missä vika? Auttaisiko persoonallisuusarvio? Ritva lupautui tekemään seuraavan tutkimuksen neuropsykologiset arviot ja persoonallisuustutkimuksen Klopferin ja Risto Friedin menetelmien sekä Helsingin yliopiston oppien mukaisesti.

Siirrymme näyttämölle: Illallisen kuluessa C-E ja Soili keskustelevat tutkimuksesta erinomaisen valkoviinin kera, jonka C-E on valinnut. C-E on sitä mieltä, että on parempiakin tutkimusmenetelmiä. Ja sitten saapuu Ritva paikalle. C-E esittelee meille Exnerin Rorschach Comprehensive Systemin. Kolmistaan tulemme siihen johtopäätökseen, että vaativa ja laajakantoinen tutkimuksemme edellyttää kunnollista Rorschach-koulutusta, jonka Suomessa voisimme saada Turussa. Seuraavalla viikolla saapuvat monisteniput sekä vakavat kehotukset hankkia alkuperäinen materiaali, ja opiskelu alkaa. Skooraamme kaikki työkirjan harjoitukset ja 99 pöytäkirjaa tutkimuksen kuluessa. Näistä noin 10 on pre-exneriläistä pöytäkirjan ottoa – muutama harmaa hius, kun vastauksia oli 10 tai 11 ja inquiry rajoittuu siihen, mikä näistä olisi isäsi.

Opiskelu tapahtui valtaosin Turussa lauantaisin. Lähdimme aamulla linja-autolla Turkuun mukana nippu skoorattuja pöytäkirjoja, joiden skoorausmuutokset vähenivät kerta kerralta, koska opiskelimme ahkerasti. Opiskelu oli motivoivaa ja hauskaa. Siinä oli myös kannustimensa, Uittamon kotiravintola. Kun saavuimme, nautimme lasillisen sherryä tai juhlatilaisuudessa vuosikertashampanjaa. Tämän jälkeen teimme useita tunteja raakaa työtä ja sitten aloimme valmistaa ruokaa. Kahta kertaa emme saaneet samaa ruokaa. Ja kertaakaan emme kelvanneet ruuanlaitossa perunankuorimista ja salaatin repimistä kummempaan tehtävään. Reseptit saimme ja innoittuneet valmistusohjeet, ne on tallella ja kokeiltu kotikeittiössä.

Työn hedelmät: Ritva on esittänyt Liegessä projektista tapaustutkimuksen ja Soili on esitellyt sitä kongresseissa ja tehnyt siitä lisensointityönsä, joka on julkaistu v. 1999 Constructivism in the Human Sciences:ssa. Me saimme yksityisopetusta, mutta tulikohan C-E:lle mieleen, että samalla energialla voisi opettaa ryhmääkin? Joka tapauksessa koulutus alkoi ja yhdistys perustettiin – ilman

Uittamon kotiravintolaa. Pioneerityöllä on puolensa. Olemme käyneet myös jatkokurssin Tukholmassa Kistan kotiravintolassa.

Prosessin aikana opimme arvostamaan innoittuneisuutta sekä tieteessä että elämästä nauttimisessa. C-E osaa kummatkin, ja osan siitä hän opetti meille, kiitos!

Perinteiden mukaisesti nautimme tätä kirjoittaessamme lasillisen kuohuviiniä, pienet alkupalat, sesongin mukaisen pääruoan – parsaa – ja valkoviiniä. Esirippu sulkeutuu, toistaiseksi.

## Ensimmäinen kurssi Jyväskylässä

Tuula Ilonen

Kliinisen psykologian dosentti

Turun yliopisto



*Tuula Amsterdamissa  
1999*

Vuosi 1994 oli aluillaan. Huomioni kiinnittyi Psykologiuutisten ilmoitukseen Rorschach Comprehensive Systemin mukaisesta koulutuksesta, joka alkaisi Jyväskylässä. Mitähän tuo nyt on? Toki minä tunsin Rorschachin musteläiskät. Menetelmää olin vuosia yrittänyt opetella saatuani alkuopin professori Risto Friediltä. Asiansa osaavan Vappu Torvisenkin koulutuksessa olin ollut useampaan otteeseen. Koulutuksessa kaikki tuntui helpolta ja selvältä, mutta yrittäessäni soveltaa oppeja käytäntöön törmäsin jatkuvasti kiviseinään. Luin kirjallisuutta, hain lainalaisuuksia ja sovelsinpa omia havaintojanikin. Läiskät kiehtoivat siinä määrin, että halusin käyttää testiä, vaikka lausuntoihin en ”onneksi” uskaltanut laittaa mitään.

Mutta tuo ilmoitus, luin sen toistamiseen. Voiko tuo olla totta? Siinä kerrottiin jostakin Exneristä, joka oli kehittänyt empiiriselle pohjalle perustuvan analyysi- ja tulkintajärjestelmän. Siinä se oli! Uteliaisuuteni heräsi ja soitin siitä paikasta kuullakseni, vieläkö kurssille mahtuu. Olin nimittäin psykiatrisen tutkimusryhmän jäsenenä suunnittelemassa väitöskirjaa ja olin ajatellut ottaa Rorschachin mukaan tavalla tai toisella. Aavistin löytäneeni viisasten kiven menetelmän hyödyntämiseksi. Kurssin vetäjänä olisi Carl-Erik Mattlar. Olin kerran kuullut hänen esitelmöivän, mutta en tuntenut häntä tarkemmin.

Odotin innolla kurssin alkamista. Meitä olikin paljon, 36 innokasta kurssilaista. Carl-Erik jakeli tietoa menetelmästä ja kevennykseksi vähän muustakin. Välillä tunsin olevani selvillä vesillä, välillä kaoottisuuteen asti sekaisin kaikesta. Kuitenkin kiinnostukseni menetelmää kohtaan pani minut perehtymään työkirjaan ja oppikirjoihin perusteellisesti. Käsitteet tuntuivat aluksi vaikeilta ja oli suorastaan haastavaa yrittää selvittää, mitä mikäkin Exnerin monimutkaisin sanakääntein kuvaama käsite voisi tarkoittaa suomeksi. Vähitellen Exnerin oppien mukaisia pöytäkirjoja alkoi kertyä ja kaoottinen olo selkiytyä. Tajusin melko pian menetelmän hyödyn. Sen huomasivat myös hoitotiimin ja tutkimusryhmän jäsenet. Näkemyksiäni arvostettiin. Se tuntui mukavalta, joskin loi myös paineita.

Paitsi innokas puurtaminen, mieleeni ovat jääneet validi ( $n \geq 14$ ) porukka osallistumassa ”Huvikumussa” lauantai-iltaisina päivälliselle ja erityisesti junamatkat Turusta Jyväskylään ja

varsinkin päinvastoin. Paluumatkalla meitä oli vakior ryhmä: Outi ja Ilmo vaihtoivat Tampereella Helsingin junaan, Carl-Erik, Pentti ja minä jatkoimme Turkuun. Meillä oli tapana jakaa ”valkkupullo” päivien päätteeksi ja keskustella musteläiskien lisäksi muistakin asioista. Carl-Erik perehdytti ansiokkaasti mm. ruoka- ja viinikulttuuriin. Sattuipa niinkin, että kerran junasta pääsi ”valkku” loppumaan...

Rorschach on edelleen yksi tärkeimmistä käyttämistäni menetelmistä. Tutkimustyön lisäksi uusi työsarja avautui kouluttajana. Carl-Erikin kanssa on kolmas kurssi menossa Vantaalla. Lisäksi nyt syyskuussa aloitin Sosiaali- ja terveysministeriön rahoittamana RCS-mukaisen koulutuksen Satakunnassa erikoissairaanhoidon piirissä työskenteleville psykologeille. Vuoden vaihteen jälkeen aloitan vastaavan kurssin Varsinaissuomen alueen psykologeille. Varsinaisen leipätyön ohessa työtä RCS-rintamalla näyttää siis riittävän, mutta mielelläni jaan sen hyödyn, minkä itse sain tutustuessani taulujen saloihin ensimmäisellä RCS-kurssilla Jyväskylässä.

#### **Ensimmäisen kurssin osallistujat:**

Jyväskylä 29.1.1994 - 8.10.1995

Arola, Kirsi	Lahtinen, Seija
Auvinen-Lintunen, Laura	Lastuvirta, Satu
Haapakoski, Ilkka	Lestelä, Paula
Heikkinen, Raija	Myöhänen, Päivi
Hiekkala, Laura	Oksanen-Hanttu, Tarja
Hietarinta, Pia	Paavilainen, Marja-Terttu
Hirsiäho, Nina	Pajunen, Hannu
Holma, Juha	Pajunen, Tarja
Hukkanen, Tarja	Pehkoranta, Laila
Hämäläinen, Pirjo	Pykäläinen, Risto
Ilonen, Tuula	Pöntinen, Maarit
Jensen, Tuula	Rajahonka, Pertti
Kalla, Outi	Silvera, Roger
Karinkanta, Anne	Tirkkonen, Riitta-Kaija
Kokkonen, Marja	Toivonen, Arja
Kumpulainen, Aune	Tuimala, Pentti
Laaksonen, Ilmo	Wahlström, Jarl

## Toinen kurssi Jyväskylässä

Sirkku Kivistö

johtava psykologi, Työterveyslaitos

Tullessani vuonna 1996 Työterveyslaitokselle työkyvynarviointitutkimuksia suorittavaksi psykologiksi työtoverini näytti kahta paksua Exnerin kirjaa. Tunsin rasittuvani; nuoko pitäisi tuntea? En ollut pitkään aikaan tehnyt yksilötutkimuksia ja Klopfer&Davidson oli jo unohtunut. Oli aloitettava alusta. Itseopiskelu tempasi pian mukaansa ja alkoi viedä iltoja ja viikonloppujakin. Tuntui, että on järkevämpää opiskella ohjatusti. Niinpä osallistuin Jyväskylässä koulutukseen helmikuusta 1997 maaliskuuhun 1998. Että voikin joku asia niin imaista mukaansa!

Ovatkohan tutkittavat henkilöt ja heitä lähettäneet tahot hyötäneet psykologin lisääntyneistä taidoista? Asiakkailta on oikeus odottaa, että psykologi hallitsee käyttämänsä menetelmät. Koulutuksen jälkeen tuntui, että Rorschach Comprehensive Systemin perusasiat osasi melkein ulkoa. Kurssilaisten ja opettajien keskenhän huviteltiin vaihtamalla kuulumisia koodikielellä. Mutta kuten ei kurssin harjoitustöissä, eivät lausunnot todellisissakaan tilanteissa synny helposti eikä tulosten välittäminen tutkitulle henkilölle ja tutkimuksen tilaajalle suju mitenkään itsestään selvästi. Pohjavarmuutta koulutuksesta saa, mutta kilvoittelu on jatkuvaa.

Työkyvynarviointitutkimusten aineistossa yksikössämme on muutamalta vuodelta 181 Rorschach Comprehensive System - menetelmällä tulkittua pöytäkirjaa. Kuormittumisesta työelämässä kertoo, että 70 prosentilla heistä on löydöksenä  $EA < 6.5$ . Tutkimuksen avulla etsitään tietä eteenpäin. Steven Finn tiivistä sanomansa terapeuttisesta tutkimuksesta IRS:n kongressissa Amsterdamissa: "Ihminen on eri ihminen tutkimuksen jälkeen kuin ennen sitä". Syttyi kiinnostus tutkimuksen interventioluonteen kehittämiseen.

Amsterdamissa opettajamme Carl-Erik Mattlar neuvoi tietä jatkuvalla kehitymiselle. Hän patisti meitä aina omista porukoistamme juttusille muiden maiden psykologien kanssa: yhteydet auki! Sama henki on jatkunut Suomessa. Yhdistyksen kutsumat ulkomaiset kouluttajat ovat avanneet uusia tiedon avaruuksia. Carl Gacono selvitti aggression ongelmaa. Marianne Nygren neuvoi, miten käyttää Rorschach-menetelmää terapian suunnittelu- ja arviointivälineenä ja miten löytää asiakkaan psyykkiset resurssit. Philip Erdbergin konsultaatiomalli antoi sysäyksen työoletusten määrittelemiselle ja muistiin merkitsemiselle alkutietojen pohjalta ennen tutkimukseen



*Sirkku  
Amsterdamissa 1999*

ryhtymistä. "Oman kurssin" jäsenet, jotka näihin koulutustilaisuuksiin osallistuvat, tuntuvat aina muita läheisemmiltä. Seuraan Rorschach\_List - keskustelua, jossa vilahtelee suurina guruina pitämieni ihmisiä pohtimassa skoorausongelmia ja ihmismielen ja käyttäytymisen kuvioita. Kun niitä luen, on kuin istuisin edelleen kurssillamme Jyväskylän Alexandran luokassa.

### Toisen kurssin osallistujat

Jyväskylä 15.2.1997 - 8.3.1998

Alajoki, Liisa

Autio-Kokko, Merja

Gröhn, Jutta

Jalas, Maarit

Heinilä, Raakel

Heino, Leena

Heinonen, Risto

Hämäläinen, Tiina

Kempainen, Outi

Kettunen, Sampo

Kinnunen, Virpi

Kivistö, Sirkku

Liimatainen, Eeva-Liisa

Lindfors, Olavi

Moilanen, Risto

Nevala, Jukka

Niemi, Martti

Oranen, Mervi

Puttonen, Tuula

Raiskio, Jaana

Saarni, Pirjo

Sipari, Tommi

Toivakka, Heikki



Kakkoskurssi "luokkakuvassa" 19.10.1997 Kameran takana Sirkku Kivistö

## Muistelmia kurssilta vuosina 1999–2000 Vantaan Tikkurilassa.

Pekka Koistinen, FT, Oulu

Alku hankalaa, lopussa kiitos seisoo, sanoo vanha suomalainen kansan viisaus. Matka Oulusta kurssille Vantaalle uhkasi tulla vaivalloiseksi jo ennen alkamistaan, sillä Finnairin henkilökunta oli lakkoaikeissa juuri kurssin alkamisen aikoihin. Sopu tuli onneksi kuitenkin pian ja niin meitä oli yli 20 innokasta aloittamassa Rorschach -kurssia. Opettajana oli dosentti Mattlar. Mukavasti kaikki alkoikin, kun heti ensi kerralla Carl-Erik demonstroi miten se pöytäkirja oikeaoppisesti otetaan ja se instruktio, sen pitää olla juuri ne kuuluisat neljä sanaa ”Mitä tämä voisi olla?” eikä yhtään enempää eikä vähempää.<sup>3</sup> Sen jälkeen tuli jo kahvitauon paikka ja mentiin käytävälle jaloittelemaan. Kahvipaussin aikana meitä oli muutamia Carl-Erikin ympärillä. Jossain vaiheessa taukoa Carl-Erik alkoi kaivaa pikkutakkinsa taskua ja kohta sieltä paljastui pitkänomainen paperisuikale. Samassa Carl-Erik tuumi itsekseen hiljaisella, joskin kuuluvalla äänellä ”Mitä tämä voisi olla?”. ”Se on lasku”, tuumasi tiitteränä muuan oppilas (allekirjoittanut), mihin Carl-Erik hymyillen jatkoi ”niinpä onkin”.

Kurssi meni omaa tasaista tahtia, paljon hikeä, verta ja kyyneleitä, kunnes koitti se ”grande finale” eli viimeisin kurssiviikonloppu ja kurssijuhlat. Kurssin loppua juhlisti Dr. Corine de Ruiter Hollannista mainiolla luennollaan ja case-demolla.

Kurssijuhlissa saatoin kokea uuden yllätyksen. Tosin olin jonkun verran jo lukenut lepakoista ja tiesin, että maailman pienin lepakko on vain noin 5 grammaa ja suurin voi painaa lähes kaksi kiloa. Vaan kun tämä ilmestys painoi varmaan yli 60 kiloa. Nimittäin Carl-Erik oli pukeutunut edellisen kurssin lahjoittamaan lepakkoviittaan, mikä oli tosi valloittava näky luoden mukavan, lupsakan ja aidon lepakko- tunnelman juhlaillaan.

No olihan sitä monta muutakin mukavaa muistoa, mm. joskus illalla kun mentiin yhdessä syömään ja päivän opetusantia pohtimaan ja tulihan siinä varmaan vielä hieman maailmaakin psykologia maailmaa parannettua. Kaiken kaikkiaan mukavaa oli, vaikka joskus kyllä mielessä oli ajatus ”kyllähän tämä kyrsii vaan en valita”. Tämä viimeinen toteamus ei liity kurssin antiin, vaan siihen harmiin, että työvuosien karttuessa vapaat viikonloput tuntuivat olevan (ainakin joskus) ”jos nyt ei kultaa, niin ainakin kurssia kalliimpia”.

---

<sup>3</sup> Keväällä 2008, laajan keskustelun jälkeen yhdistyksen hallitus antoi suosituksen, että instruktio olisi: ”Mitä tämä saattaisi olla?”

### **Kolmannen kurssin osallistujat**

Helsinki, Vantaa 23.1.1999 - 12.3.2000

Ahllund, Nina

Alexandersson, Raija

Andersson, Susanna

Baran-Rinne, Nenne

Björkman, Minna

Hagman-Fors, Irmeli

Hjerppe, Riitta

Jussila, Kristiina

Järvi, Niina

Karjalainen, Anu

Kinanen, Mirja

Koistinen, Pekka

Korhonen, Minna

Kuusikorpi, Taina

Laitinen, Rainer

Lindstedt, Marianne

Myllys, Anna-Maria

Mäntykoski, Elina

Saukko, Marko

Serguskin, Marjut

Stranius, Satu

Suikkanen, Sirkku

Svels, Åsa

Säiniö, Mirja

Toivola, Hanne

Utriainen, Nina

Virtanen, Carita

Virtanen, Leena

Ylä-Soininmäki, Saku

#### **Kurssi 4 Vantaalla: Vaikutelmia kolmen vuoden jälkeen**

Eero Norrbacka

Kalix, Ruotsi

Päällimmäinen ja yhä minuun ja ammatti-identiteettiini vaikuttava mielikuva kurssilta on Tuulan ja Carl-Erikin vankkumaton usko psykologin osaamiseen ja työkaluihin. Oli hyvä saada kuulla ja lukea tutkimuksista, jotka osoittivat, että psykologin testiensä pohjalta tekemä arvio psykologisista toiminnoistamme on yhtä luotettava usein luotettavampi kuin lääketieteellisin apparatein tehdyt arviot fysiologisesta tilastamme. Tätä tietoa olen monesti tarvinnut kohdatessani ennakkoluuloja joita meidän työmenetelmiimme väliin kohdistetaan.

Tuulaa ja Carl-Erikiä kuullessa ymmärtää, että testit kuuluvat yhtä itsestään selvästi psykologin työkalupakkiin kuin kirves ja vasara kuuluvat timpurin kouraan. Ei niitä voi kyseenalaistaa. Voi vain kysyä onko kirves kesäterässä ja puoltaako saha, ja jos niin on otettava viila kauniiseen käteen ja huollettava instrumentit. Ja sitä viilaamista me minun mielestäni teimme ahkerasti ja systemaattisesti noina kolmena lukukautena.

Terävä kirves on Carl-Erikin doktriinin mukaan varma koodaus. Hän oli ensi sijassa kiinnostunut työkalujemme kunnosta, koodauksen paikkansa pitävyydestä. Millaisen talon kukin timpuri kyhäsi testituloksistaan oman teoreettisen ja ideologisen viitemaailmansa mukaan jätettiin itse kunkin ratkaistavaksi. Tämä pragmaattinen ja järkevä lähestymistapa jätti jälkensä minun ja varmaankin useimpien kurssilaisten ajatteluun.

Toinen asia, joka teki minuun syvän vaikutuksen, oli se valtava työmäärä, tunnollisuus ja paneutuminen millä Tuula oli ”kääntänyt” Ro:n testivariaabelit arkipäivän ja inhimillisen käyttäytymisen kielelle. Se oli kuin kielenkääntäjän työtä, oikeat käsitteet ja vivahteet oli löydetty kullekin variaabelille ja niistä oli huolella jäsennelty konteksteja, jotka olivat hyvin kuvaavia ja helppoja ymmärtää. Tunnustan, että päivittäisessä työssäni käytän Tuulan muistiinpanoja useammin kuin alkuperäisiä työkirjoja. Samaa paneutumistahan Tuula on osoittanut erinomaisissa tutkimustöissään.

Vierailevista luennoitsijoista jäi mieleeni Manuel Esbertin tapa käyttää Ro-tuloksia aktiivisena välineenä terapeutisessa kommunikaatiossa potilaan kanssa sekä Anne Andrikofin kriittinen ja arjenläheinen lähestymistapa lasten Ro-pöytäkirjoihin. Hän osoitti muun muassa, että olisi paljon töitä jäljellä mitä tulee lasten tulosten viitearvoihin.

En todellakaan pysty pitkäköön urani ajalta löytämään toista yksittäistä koulutusta tai kurssia, joka olisi samalla kertaa vahvistanut ammatti-identiteettiäni, selventänyt ajatuksiani omasta

roolistani sekä lisännyt pätevyyttäni psykologin arjessani edes lähi tulkoon siinä määrin kuin Vantaan Rorschach-CS -koulutus.

Lopuksi haluan esittää kurssimme yhteisen kiivaan vaatimuksen maailman Ro-yhteisölle:  
*Kakkostaulun tonttu-vastaus populaarivastaukseksi!*

### **Neljännän kurssin osallistujat**

Helsinki Vantaa 9.2.2001 - 10.2.2002

Ahonen, Miia

Haapalehto-Gaeber, Helena

Hakanen, Armi

Hakkarainen, Sirpa

Hakulinen, Jaakko

Hölsä, Hille

Kaitaranta, Elina

Kemppainen, Sirpa

Kivenoja, Jaakko

Laakkonen, Pia

Lohilahti, Mikko

Maijala, Riitta

Metsänen, Miia

Mäki, Marja-Liisa

Mäntysaari-Hetekorpi, Hannele

Norrbacka, Eero

Ollila, Juhani

Peltosaari, Kaarina

Pietilä, Tea

Pohjala, Kerttu

Santala, Olli-Pekka

Sarpaniemi, Riitta

Sippo, Ilona

Surakka, Ulla

Tamminen, Milla

Weizmann-Henelius, Ghitta



*Pia Laakkonen ja Olli-Pekka Santala  
kurssin päättäjäsissä*

## Kurssi 5: Talvesta 2003 talveen 2004

Arja Konttila

Tämän kurssin piti alun perin alkaa Turussa, mutta koska osanottajia ei saatu aivan riittävästi kasaan ilmoittautumispäivään mennessä, kurssi siirrettiin pidettäväksi Helsingin yliopiston Vantaan täydennyskoulutuslaitokseen. Lopulta meitä oli 24 innostunutta ja motivoitunutta RCS:n opiskelijaa. Meidän ryhmä oli varsin edustava etenkin osallistujien iän ja asuinpaikkakunnan suhteen, sillä ryhmään kuului vanhoja ja nuoria psykologeja sekä muutama opiskelija. Miehiäkin oli kolme. Eniten kurssilaisia oli Helsinki-Vantaalta, Turusta ja Tampereelta, mutta kaukaisimmat osallistujat olivat Seinäjoelta, Alavudelta, Mikkelistä, Savonlinnasta ja Kuopiosta. Kurssin aikana osallistujien määrä lisääntyi kahdella – kahden vauvan syntymisen myötä. Toiset olivat jo käyttäneet RCS-menetelmää, kun taas toiset olivat vasta-alkajia. Opettajien Carl-Erik Mattlarin ja Tuula Ilosen lisäksi tärkeä henkilö kurssilla oli kurssin jo aiemmin suorittanut Kristiina Jussila, joka hoiti esimerkillisesti kaikki käytännön asiat.

Kurssin aikataulu oli varsin tiivis, sillä yleensä kokoontumiset olivat kuukausittain mutta kahtena kuukautena kokoonnuimme kaksi kertaa/kuukausi. Tällöin kotitehtävien kanssa tahtoi tulla todella kiire.

RCS:n validiteetista ja reliabiliteetista saimme rutkasti tieteellistä evidenssiä. Eräänä lauantaiaamuna syksyllä 2003 Carl-Erik Mattlar kertoi tukholmalaisen psykologian professorin Lennart Sjöbergin (2003) artikkelista ”Rättssäkerheten hotas av en bläckplump” (Musteläiskä uhkana oikeusturvalle), jossa Sjöberg voimakkaasti kritisoi RO-testiä ja sen Exnerin tulkintajärjestelmää. Meidän tehtävämme oli jakautua ryhmiin miettimään vastakritiikkiä. Tehtävä oli aika vaikea, mutta saimme positiivista palautetta siitä, että olimme hyvin löytäneet keskeiset kohdat perusteluineen. Ehkä tämäkin oli meille opetuksiksi sellaisia kriittisiä tilanteita varten, joita saatamme kohdata käytännössä, vaikka kirjoittaessamme lausuntoa oikeudelle.

Kaiken kaikkiaan ryhmämme oli varsin aktiivinen ja teräviäkin kysymyksiä esitettiin etenkin koodauksesta ja tulkinnasta. Koodauksen merkitystä korostettiin tunneilla usein, sillä virheellisesti koodatusta pöytäkirjasta ei voi saada mitään luotettavaa tietoa. Vastausten muototasoa mietittäessä tuli samalla perehdyttyä mm. erilaisiin ötököihin, joki/taskurapuihin, erilaisiin mytologisiin ihmis-, eläin- sekä sarjakuvahahmoihin. Saattaa tuntua hassulta, mutta toisinaan jouduttiin pohtimaan myös sitä, onko kyse aktiivisesta vai passiivisesta liikkeestä. SpSc-skooreita mietittiin useinkin ja esimerkiksi ”Lintu, joka on kädet ylhäällä” päätettiin skoorata lopulta INC ykköseksi. Muutamat

ohjeet soivat vielä korvissa: ”Koodataan vain se, mitä tutkittava on sanonut”, ”Älkää sekoittako DQ:n ja FQ:n o-vastauksia, ”Ei yksittäistä F-skooretta blendiin” ja tietysti paljon muitakin ohjeita, joista tässä ei nyt enempää.

Ryhmä piti Tuula Ilosen suomennoksia erittäin hyödyllisinä - etenkin harjoitusten tulkintaklustereita tarkasteltaessa. Meille kerrottiin, että olisimme ehtineet aikaisempia ryhmiä enemmän perehtymään tulkintaan.

Monet hyvät asiat, juhlat yms. alkavat/ päättyvät hyvään ruokaan ja juomaan – niin tämäkin kurssi. Kurssin päättäjäisiä suunniteltiin huolella lähinnä valitun toimikunnan voimin. Luennoitsijaksi kutsuttiin Vera Campo ja ohjelmallisessa iltajuhlissa saimme nauttia herkullisesta ruoasta ja hyvästä viinistä. Ilta oli siinäkin mielessä ikimuistoinen, että lumimyrskyn myötä lunta oli satanut todella runsaasti ja jouduimme kahlaamaan lumihangessa palatessamme hotellille.

Kurssi oli varsin antoisa – siitä kiitokset päteville opettajillemme, mutta työläs. Vaikka Romanetelmästä opimme paljon, meille korostettiin jatkuvan kouluttautumisen merkitystä niin paikallisissa opintopiireissä kuin Rorschach Workshopeissa kotimaassa ja ulkomailla. Olimme joka tapauksessa kiitollisia saamistamme todistuksista.

### **Viidennen kurssin osallistujat**

Helsinki, Vantaa 14.2.2003 - 1.2.2004

Halenius, Anna-Maija	Piironen, Anne
Hietala, Elsi	Pirhonen, Paula
Kallio, Eila	Pitkälä, Sirpa
Konttila, Arja	Pulkkinen, Piia
Kuuramaa, Irina	Rouhiainen, Heidi
Lerbacka, Tiina	Röning, Tiina
Litsilä, Riikka	Saarioja, Jyrki
Liukkonen, Henna	Saloranta, Jorma
Mäkelä, Marika	Stark, Katariina
Nukarinen, Tarja	Valtonen, Mari
Nyrhinen, Markus	Viitasaari Pirkko
Pellonpoika, Heli	

## Kuudennen kurssin osallistujat

Helsinki, Vantaa 12.2.2005 - 12.2.2006

Anttalainen, Hilikka

Anttila-Leinonen, Mira

Hakulinen, Taru

Heinilä, Mari-Leena

Junnila, Annukka

Järnefelt, Heli

Laitila, Saija

Lammi, Ilona

Lamminen, Tiina

Norrbacka, Jesper

Pomrén, Gitte

Pätälä, Kai

Ripatti, Kitta

Rönkkä, Iinu

Seppänen, Paula

Strandholm, Thea

Suonsyrjä, Riikka

Suvitaival, Ilpo

Valkonen, Harri

Wennerstrand, Sanna

Virkki, Virve



## **GREETINGS FROM OUR INTERNATIONAL GUESTS**

*Tässä osassa saavat puheenvuoron monet yhdistyksen vieraana vuosien mittaan käyneet  
ulkomaalaiset kouluttajat*

## **Training with the Finnish Rorschach Society (April 1997)**

Carl B. Gacono, Ph.D.

My 1997 trip to Finland was part of a three country training venture organized by Anna Maria Carlsson (Sweden) and aided by Jan Ivanouw (Denmark). I was very honored when Carl-Erik Mattlar invited me to present to the Finnish Rorschach Society. Upon arriving in Jyvaskyla, Finland, one is immediately struck by the beauty of the countryside. While a newcomer to Finland might not be surprised by the snow covered mountains, being welcomed by an April snow storm was quite unexpected for a Texas native.

Providing training for the Finnish Rorschach Society was both personally and professionally rewarding. The members were enthusiastic in discussing the relevance of the workshop information on “Aggressive and Psychopathic Personalities” to their clinical and forensic work. Discussions continued over bottles of excellent wine during late evening dinner meetings. The Finnish Rorschach Society members were far warmer than the Finnish weather.

What was most impressive, however, was my growing appreciation for the cross cultural validity of the Rorschach itself. Historically, the Finnish people are rugged individualists who have struggled with severe weather as well as [preventing] invasions from neighboring countries. The fact that they have high levels of depression, alcohol abuse, and suicide were very consistent with their normative Rorschach data which revealed elevations in reflections and DEPI. Expected normative differences also occurred regarding populars and Xu%. Having had the opportunity to speak in several different European countries I continue to be impressed with the Rorschach’s ability to accurately capture the nuances of a particular culture.

In conclusion, I thank the Finnish Rorschach Society for it’s initial invitations and welcome any invitation to a return engagement.

## **Terve Carl-Erik and the members of the Finnish Rorschach Association...**

Leonard Handler

PhD, Professor, Past president, the Society for Personality Assessment



Terve Carl-Erik and the members of the Finnish Rorschach Association for the Comprehensive System. I wish I could be with you during this very special celebration. You have done much good work in the past ten years. It was wonderful, during my visits, to see so many people interested in the Rorschach and in the Comprehensive System. While Finland is a small country, the Association is quite large, made up of impressive psychologists. I have come to know some of you and have shared clinical information with several members.

It is an honor and a privilege to write this note to help celebrate the tenth anniversary of the Finnish Rorschach Association for the Comprehensive System. Although I have been to Finland many times, the two visits I made to speak at the Finnish Rorschach Association for the Comprehensive System are my most memorable visits, because of the warm welcome I received.

During my two visits (October 24, 1998, and December, 2002) the weather was a bit brisk and even cold, but the emotional atmosphere was warm and welcoming. I was concerned that the material I was to present would not be appropriate, because it was not directly focused on the Comprehensive System, but my worries were for naught. Everyone was friendly and there was great interest in the material I presented. Carl-Erik was a wonderful host; I especially remember the fine dinner we had after my second presentation, and the excellent meal I had with Carl-Erik and his wife during my first visit. I was surprised that Carl-Erik remembered I collected Finnish glass, and was even more surprised to receive an Iittala vase as a gift. The vase sits in a prominent place in my research lab at the University of Tennessee. When students ask about it I tell them of my visits, about Carl-Erik, and the members of the Association.

I have made a concerted effort to learn Finnish, but my progress is slow. I can now count up to 100, and I know some interesting words. I have also become more aware of the contributions Finland has made to the world in music, architecture, decorative design, and in the design of furniture. Many of the vases I collected over the years during my visits were made in the 1940's and 1950's, but they look as fresh and new as if they had been made just yesterday.

But I have strayed from my task, to write a note in celebration of the tenth anniversary of the Finnish Rorschach Association. Carl-Erik is to be congratulated for his amazing spirit and skill in

organization. The many members of the Association are also to be congratulated for their keen interest in the Rorschach, and in other related tests. I appreciate this opportunity to greet all of you and congratulate you as well. Please accept my best wishes for a fine celebration!

Sincerely,

Len Handler

**Dear Carl-Erik,**

Stephen E. Finn,  
Ph.D.Center for Therapeutic Assessment  
4310 Medical Parkway, Suite 101Austin, TX 78756-3335  
Former president of the Society for Personality Assessment



*Steve  
Amsterdamissa 1999*

First let me offer my sincere congratulations to you and the Finnish Rorschach Society for the Comprehensive System at your 10th anniversary! Your recent report at the Annual Rorschach Alumni Workshop in Asheville only confirmed what I already knew—that you and the Society have made a significant contribution that is affecting the lives of real patients in very significant ways. You all deserve to be very proud of your accomplishments. I still remember very fondly my visit with your group in April 2000, when I was invited to conduct a 2-day workshop on Therapeutic Assessment in Helsinki. The “snapshots” that stand out in my mind are: arriving at the Hotel Tornii and being delighted to be in such a historic place, the intelligence and high level of psychological skills in the workshop group, and the wonderful technologically advanced facilities where the workshop was conducted. I also remember a delicious meal at a Russian restaurant that included the best vodka I have ever tasted, your (Carl-Erik’s) energy and warmth in mentoring your various students and colleagues, and the stunning beauty of Helsinki. Last, I still treasure the memory of the ferry ride to Stockholm, where Carl-Erik introduced me to port wine. I’m happy to say that I have continued my relationship with port, and also with various members of your organization, including Ailo and Ritva Uhinki, and Heikki Toivakka, who presented on a panel on Therapeutic Assessment that I chaired at the Rome IRS Congress in 2003. I thank you all for your warm friendship and for your gracious hospitality when I was in Finland. I wish your Association many more productive and successful years, and I look forward to our ongoing relationship.

Best wishes,

*Steve*

## Sweet memories of Rorschach meetings in Finland: a Dutch experience

Corine de Ruiter, PhD, Professor  
Netherlands Institute of Mental Health and Addiction (Trimbos-institute),  
Utrecht  
and  
Maastricht University, Maastricht, The Netherlands



My first visit to Finland, ever, was in July 1993, to an international psychology conference in Tampere. I remember distinctly the lakes and pine forests, and the omnipresent sunlight, and not being able to sleep because of the latter. I was 3 months pregnant at the time and bought some great Finnish designer toys (for example: a mobile) for my then unborn son.

I returned to Finland, to Helsinki, upon invitation of Dr. Carl-Erik Mattlar, in March of 2001. I had known Dr. Mattlar for many years from different personality assessment conferences all over the world. We shared our love for the Rorschach, and for John Exner and his Comprehensive System in particular. I gave a Saturday workshop in Helsinki on using the Rorschach in treatment planning, and this workshop was the closing of the Rorschach training for all the participants. What struck me most was the eagerness to learn and the immense hospitality of the Finnish Rorschach group. Because this was the last day of the two-year Rorschach program it ended with a special dinner ceremony in which Dr. Mattlar, wearing his batman cape with a semi copy of Card V on it, toasted to all the graduates. This combination of intellectual exchange, humor and wit, and warm friendships is what I have found so valuable in the international Rorschach community over the years.

To my surprise and happiness, I was invited once again to provide training to the members of the Finnish Rorschach Association, this time in the city of Turku in the fall of 2004. And again I was struck by the warm hospitality and the learning spirit of the Finns. In the evening, Dr. Mattlar introduced me to a lovely white wine, which I didn't know, made from the Viognier grape. During my former trip to Helsinki I had been acquainted with Russian delicacies, such as pickled cucumbers and smetana, so my trips to Finland have really furthered my culinary knowledge and taste. I heard that the young Rorschach adepts had similar experiences with Dr. Mattlar.

My next trip to Finland is already planned. I will be participating in a symposium on Rorschach assessment in Oulu in September 2005. I cannot wait! Your beautiful country, with its

tasteful modern design and good food, but above all: its wonderful people, has gotten a very special place in my heart.

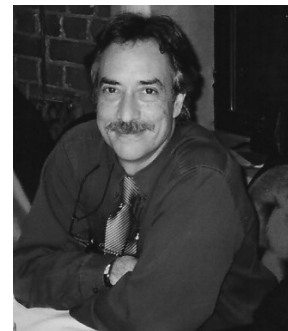
I want to congratulate the Finnish Rorschach Association with its 10<sup>th</sup> anniversary. You have made great efforts to deliver a high quality training program in the Comprehensive System, also with regular courses by international experts in the Rorschach. This is no small achievement for a country where people have to travel large distances within the country to receive training and where professionals, as I understood, have to often bear the costs of training themselves. I wish the Finnish Rorschach Association much success and good fortune when it enters its second decade. Keep up the excellent work and the shared love for the inkblot method!



*Kuuluisa lepakkoviitta*

## Warmth in the ice.

Manuel Esbert  
Clinical Psychologist  
Director of Psimatica



What can I say about my experiences with the Rorschach in Finland? Well, whenever I have been with the Finnish rorschachists it has always been in winter, and every time I have been cold outside and warm inside.

The cold outside seemed pretty obvious, as the temperature may go down many degrees below zero. For someone not accustomed to ice and snow in the streets it is fascinating to see people going about their daily lives in a freezing cold without paying a special attention to it. And as for the warmth inside, at the beginning I thought it was due to what I said to myself was the CEM effect, that is, the warm and friendly spell, the contagious optimism that Professor Carl-Erik Mattlar casts around him.

*Manolo Vantaalla 2002*

But soon I discovered that, apart from the rare personal assets of this notable man, there is a remarkable atmosphere in the group of professionals of the Rorschach. What struck me as special was the uprightness of the Finnish colleagues. They are so reliable and dependable that when you are in their environment you feel very much at ease and comfortable. They are an exotic people for someone living in a Latin country, because they are respectful and at the same time warm and hospitable. That's why when I am in Finland with my Rorschach colleagues I feel both shivering and relaxed.

This Tenth Anniversary celebration seems to me to be a good occasion to manifest my gratitude to my friend with the bat on his cape and to all my other Finnish friends, for having invited me to join the Finnish Rorschach Society.

## 10 years Anniversary

Anne Andronikof

PhD, Professor, Université Paris X, Nanterre,  
President, International Rorschach Society.

If ever you are invited by the Finnish Rorschach Association for the Comprehensive System to deliver a workshop, be prepared for some wonders, surprises and joys.

You will get a load of Texture determinants, what with your fur coat and snow boots, blended with a variety of colours (not always of the FC type) due to the warmth of the welcome. While you are struggling to absorbing all the contrasted experiences (together with a good quantity of delicious alcohol and meals), you are confronted with an extremely well educated and trained audience who kindly but firmly gets the best out of you in a lively and interesting interaction.

I had the privilege, on one of my trips to Helsinki, to be a guest at the ceremony in which final diplomas are conferred to the Rorschach (CS) trainees. Quite an experience!

In a good and cosy old-Europe style restaurant, The Master, donned in a bat-like cape, dubs those who have been deemed deserving of joining the club and incidentally, have passed with success a variety of exams during their long and hard training course.

A long and hard training course ... indeed, having created a most demanding and high standard training course for the Comprehensive System, and founded, ten years ago, the Finnish Rorschach Association, having achieved all this (among other things) with flair and dedication, Carl-Erik Mattlar fully deserves to be called Master.

The Finnish Rorschach Association for the Comprehensive System (FRA) is a lively and high class (scientific wise) grouping of friendly and competent colleagues, which stands as a model for other countries. The FRA is a member of the International Society for the Rorschach and Projective Methods and keeps close relationships with specialists from around the world, inviting them for a conference or a workshop every year.

There is only one closing word to say: long live the Finnish Rorschach Association for the Comprehensive System!

**In April, 2002, my wife Judy and I had the great pleasure ...**

Phil Erdberg

PhD, ABPP, CLCP, Chairman, Rorschach Research Council

In April, 2002, my wife Judy and I had the great pleasure of coming to Finland. After a few pleasant days in Helsinki, we boarded the train to Turku, where we were met by Carl-Erik Mattlar's warmly hospitable wife, Anne Marie. She was a wonderful host for Judy during our stay in Turku

The workshop was in Panimoravintola Koulu, in the middle of Turku. It is an old school house (the very school Carl-Erik's daughter attended) that has been converted into a pub/restaurant/brewery with some classrooms for conferences. Among others, Pentti Tuimala, Virpi Kinnunen, Susanna Andersson, Tuula Ilonen, Juha Holma, and Pekka Koistinen had all helped with the arrangements in advance, and their help made my job very easy.

For me, presenting the workshop was delightful. The amount of clinical experience of the workshop participants was extremely high, and I felt that I learned a great deal from everyone's questions and comments. I came away thinking that the workshop participants have every reason to be proud of the quality and professionalism they bring to mental health care.



*Phil Barcelonassa 2005*

## **A Rorschach adventure in Finland**

Hans van Kemenade

Director, Dutch Rorschach Foundation

Sometime in the summer of 2000 Carl-Erik Mattlar sent me a fax asking me whether I would like to present a Rorschach-workshop in Jyväskylä, Finland. My immediate feeling was an ego-boost. My goodness, Carl-Erik is asking me to present a workshop! What shall I tell him? Also I had to inspect the atlas, because it was the first time in my life that the existence of Jyväskylä came into my consciousness. Its location appeared to be somewhere in the middle of Finland, which reminded me of my home city, Utrecht, somewhere in the middle of the Netherlands (which is always practical when you organize courses; Rorschach-coursists seem to have an innate notion that such events are organized somewhere in the middle of a country). Anyway, in such a case I let things bubble a few days in my head before giving an answer (isn't that introversive?). My answer was yes, although I never had presented a workshop in English (let alone in Finnish, that wouldn't have been possible). I was however used to present 8-day introductory courses (coding and interpretation) in the Netherlands, so I thought I could decide to say yes.

I faxed Carl-Erik with my answer and then he arranged things. Flights, a hotel, money, and whatever you might want to feel yourself at home in Finland. The most important thing was however that he made me explicitly clear what he wanted me to do during the workshop, namely the presentation of the coding and interpretation of a Dutch Rorschach protocol. He told me that he invited every now and then a non-Finnish Rorschacher during the 160 hour Finnish Rorschach-curriculum because he wanted to include inspiring moments into the curriculum. For me it was clear that Carl-Erik really tries to figure out how things should be done in the best way thinkable. He even advises you which Dutch travel agency sells tickets to Finland, so I felt like I was being transported on a couch to Jyväskylä.

Before going however I had to decide which protocol to choose, to translate it into English (one of the problems of translating a Rorschach protocol in another language is that it contains odd language – deviant verbalizations – in the original language and this should be translated into odd English to be sure that it is correctly odd in that language too) and to code it again in order to be reasonably sure that I could avoid the worst mistakes in coding.

In a way I reassured myself that I wouldn't lose my whole face – even in a worst case scenario – because I witnessed a revealing occurrence in 1996 or 1997. I think Carl-Erik was there

too! I had organized a level 2 or 3 workshop in Amsterdam to be presented by Anne Andronikof. At the end of the third day both John Exner and Irving Weiner entered the workshop unexpectedly. In the meanwhile in the workshop a debate about how to code some issues was going on. Anne had taken a certain viewpoint, which after a while was opposed by John and Irving. Until that moment I always had the impression that top Rorschach experts agreed with each other how to code even difficult issues. This experience made them human in my eyes. Don't mistake me. When presenting a workshop or a course or whatever you need to have a good idea of what you are doing, but what I learnt is that there is no such thing as absolute truth or clearness in the Rorschach (or in whatever) and that there is always some space in which opposing opinions can find expression. For me and probably also for other persons this is a tremendous support being able to present something. This all supported me to grasp my courage and say yes to Carl-Erik's invitation and travel to Jyväskylä. The adventure had already begun months before I went to Finland!

In the weeks before actually being in Finland I was already rehearsing the workshop in my head imagining I was speaking in English before an audience. That helps.

Then I flew to Jyväskylä with a stopover in Helsinki. It was the end of November and Carl-Erik had told me that this was called the dark period in Finland. No snow yet, but only several hours light during the day. He was right. When I arrived at the airport of Jyväskylä the light was the light of twilight. I found the autobus for Jyväskylä (there was only one, so that one had to be the right one) and it drove along lakes and fir woods. The firs were black against a dark blue background. After a while the autobus stopped at the right hotel in Jyväskylä. Guess who was awaiting me at the bus stop: Carl-Erik! I think we were both happy to meet each other. It all fitted somehow. We had a cosy evening and the next day afternoon the workshop unfolded itself. There were some discussions about my coding. I remember I had been too eager to code some morbids, but I had the impression the audience agreed with most of the workshop and certainly with the manner in which I presented the interpretation (during presentations I rarely sit on a chair, I am a walker, much of the time making gestures).

After the workshop we had a fine dinner and then I remember there was wine. Many of the audience attended, the talk was lively, and I noticed more lively than during the workshop. During the workshop there were discussions, but not so many. Add some wine and a Finnish audience comes in the mood.

Around midnight I went to my room because I didn't want to miss my plane for Helsinki, early next morning. Carl-Erik had told me that when I took an early plane I would be able to see something of Helsinki before flying back to Amsterdam. So I took the autobus back to the airport of Jyväskylä. To my astonishment I was the only passenger in the autobus (in my country that's rare,

even on Sunday morning). The plane to Helsinki, which could contain probably 100 passengers, contained maybe 10 or so. Then you have of course the opportunity to look out of the window. When the plane has found its regular altitude Finland has an amazing view. Of course you see many lakes, and between the lakes you see fir woods. When you look at that from a certain altitude you don't see the woods anymore, but it looks like velvet and from the plain you want to touch this Finnish velvet underground. The flight didn't take too long. The flight between Jyväskylä and Helsinki lasts about three quarters of an hour. I took again an autobus to Helsinki and I stopped at the Central Railway Station. They sold warm potato chips and sausages, delicious. I walked on and I entered the Finnish Post museum. It tells the history of the Finnish post and shows all Finnish stamps from 1860 on. It has a philatelic library too. Interesting.

In the early afternoon I went back to the airport and took a plane homeward. When I flew into the Netherlands it was already dark. When you fly over Sweden or Finland, and even Denmark, you see at night every now and then a light, when you enter the Netherlands you see a sea of light. I realized myself that the population density in Finland is 40 times less than it is in the Netherlands. For a Dutchman there is so much space and quietness in Finland. That's an experience in itself.

## Oulu Finland, April 2003

Anthony D. Sciara, Ph.D. ABPP, CLCP

Asheville, North Carolina, USA

October 3, 2005



*Tony  
Amsterdamissa 1999*

I had known Carl-Erik Mattlar for many years as, dare I say, a student at a number of our Rorschach Workshops. He was always a very interested and interesting student. He kept me challenged with his questions and comments which were focused on clarifying issues important to all of us. It was difficult at times to decide if he was the student or the teacher. It was not difficult to decide this was a man whom I would enjoy very much calling my friend.

He then invited me to come to Finland to teach. He explained there would be a group of students who had studied the Comprehensive System quite intensively and were well versed in much of the research and interpretative information. He asked that I review with them the basics of the system including administration and coding. Since there was also an interest in neuropsychology and Rorschach, I would talk a bit about integrating the information from the two areas of assessment. I was told the students would be quite committed, quite knowledgeable and quite eager to learn.

The application of assessment using the Rorschach in the forensic setting was a special request which Carl-Erik made of me. Since that is a major area of practice for me, it was easy to be excited about training in this area. Unfortunately, I did not know that psychologists in Finland were not often afforded the opportunity to testify or to present evidence of a psychological nature in court.

My wife and father-in-law accompanied me on the trip. When we arrived in Oulu we were delighted by the wonderful countryside and the warmth and kindness of the people we met. Our hosts, Pekka and Pirjo Koistinen, treated me to a drive through the country and a stop at an archeological site. I was also able to see the reindeer in the fields!

The next day the program began with some of the most interested students I have ever had the privilege of working with. It quickly became apparent they had been extremely well trained, were very knowledgeable and willing to engage me in truly meaningful conversation about this complicated assessment technique known as the Rorschach. Day one focused on appropriate administration and inquiry and difficult coding issues. We also introduced “new” Comprehensive

System variables and discussed their interpretive meaning. Day two began with neuropsychological evaluations and integrating the Rorschach. We focused on the Rorschach as a “perceptual cognitive problem solving task” that, when integrated with neuropsychological evaluations, could help to describe an individual’s functioning not only psychologically, but also in terms of the integrity of their neurocognitive functioning. We also considered treatment interventions based on the information derived from the Rorschach and Neuropsychological evaluations.

Later that second day, we were to explore the use of psychological evaluations in the legal or forensic setting. Carl-Erik had encouraged me to present information about the uses of the Rorschach in many different legal areas including criminal, personal injury, medical malpractice, custody and family issues. In my ignorance of the Finnish legal system I was unaware that psychologists in Finland were not welcomed to present their data in court, but instead would turn their data over to other professionals to present. Psychologists were also not welcomed to take an active role in custody issues even when the best interest of the child may not be served by their current situation. Medical malpractice lawsuits (which are common in the United States) were unheard of and personal injury cases focused not on lawsuits, but on trying to get greater pensions for the injured individual. It is my recollection that none of the students had directly presented information regarding any of their evaluations in a court of law.

At that point the discussion moved from professional competence when using the Comprehensive System, to a broader discussion on the role of psychologists in the legal system. To the student’s credit there was a willingness to share their conflicting views on the subject and to challenge the concept of engaging the legal system directly. Clearly the students were quite competent and now they were beginning the difficult task of challenging where they would be allowed to demonstrate their competence.

What I had come to teach was the Comprehensive System, what I learned was something about different national systems and perceptions of the role of psychologists in those systems. I have recently been told that on at least one occasion a Finnish psychologist has presented assessment data in court. For those psychologists willing to take on this task of presenting information in court, I can only encourage their continued efforts.

For those who do not wish to present information in court, I can only encourage them to continue to support the appropriate use and training of psychological test information. Hopefully they will also engage in the same discussions about the role of psychologists in Finland’s legal, social, health care and educational systems. Those discussions will help both psychologists and the public understand in an informed manner the rigorous training and research which contributes to personality assessment.

It was my first experience to see the sun set at around midnight. It had been two long days for me yet I had difficulty sleeping because of the stimulating discussions we had during the workshop. Congratulations to all those involved with your very impressive Rorschach training program. Other countries could copy your protocol with a strong focus on training and discussions that would enhance personality assessment in their countries too.

## I was struck by the fact ...

Vera Campo  
Doctora en Psicología  
Professora, Barcelona



*Vera Suomessa 2008, käsi on C-E Mattlarin*

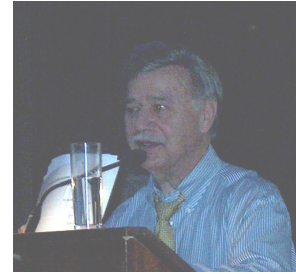
I was struck by the fact that the meeting with your group -a friendly and apparently interested but rather silent group, hardly any questions or discussion- although sponsored by the university was held far from the town's center, and, coming from sunny Spain, even in winter, to have to walk from my hotel through piles of snow was different and invigorating: also to have to smoke -nasty habit- in the cold outdoors...

I found too, that the ceremony linked to the end of your course was very simpatico and gave me ideas regarding the possibility of inaugurating something similar in the Barcelona Rorschach School, which exists, as a matter of fact, since 1975, and which since 1978 teaches the Comprehensive System (despite the School's more dynamic or psychoanalytic orientation -that started out with Klopfer). Now, since only a few years ago, our two years, three level Rorschach course -scoring, interpretation, and clinical casework- has finally obtained the recognition of Rorschach Workshops of which we are rather proud, since the Comprehensive System entered Spain via Barcelona based on my invitation to John Exner to come and teach us.

It was a real pleasure to be able to communicate "The case of Tony" -a follow up study of a developing psychosis in a five year old boy with 5 yearly Rorschachs- to the group, and I only hope that it may be remembered as an interesting and useful material.

**Dear Carl-Erik,**

Irving B. Weiner, Ph.D.  
President, Society for Personality Assessment  
Past-President, International Rorschach Society



*Weiner Barcelonassa  
2005*

I am happy to write this letter of congratulations to the Finnish Rorschach Association for the Comprehensive System on the occasion of its 10<sup>th</sup> anniversary celebration. With my wife, I had the opportunity to visit Helsinki in April of 2004 and to present workshops for your Association on the 18<sup>th</sup> and 19<sup>th</sup> of that month.

I have vivid recollections of those presentations, because of the broad knowledge and clinical sophistication of the audience and the many excellent questions I was asked. I was also impressed with what I learned about the ongoing psychological assessment research in your country, particularly the long-term studies of psychotherapy process and outcome. I also recall clearly having my picture taken outside, on the top of a building, in a 40-mile-per-hour wind, for publication in a lawyers' magazine, as part of an article on forensic psychology, and the copy of this magazine that you sent me has a special place in my memorabilia.

Having lived for 15 years in the warm weather climate of Florida, where snow never falls, I also recall the traces of ice and snow that were left for us to see in Helsinki's early spring. My wife and I also have fond memories of your gracious hospitality and the many interesting places that you and Ann Marie showed us, including the superb bookstore. I wish you and the Finnish Association a bright future.

Best regards,

Irv

**Dear Members of the Finnish Rorschach Association for the Comprehensive System:**

Although I have not yet been to your fine country, I am tremendously excited to be joining you to for your 10 year anniversary celebration on November 12<sup>th</sup>, 2005. It is a great honor to be invited for this special occasion and I am delighted by the prospect of sharing in your festivities! I look forward to meeting you on the 12<sup>th</sup> and during the workshops on the 13<sup>th</sup> and 14<sup>th</sup>. Carl-Erik Mattlar has assured me that it will be warm and sunny all weekend, though also noted that if it is not, some fine Finnish vodka might help it seem that way.



With warm regards,

Greg Meyer

PhD, Associate Professor, University of Toledo, Ohio

Editor, Journal of Personality Assessment





## **JULKAISULUETTELO**

*Tämä jakso sisältää jäsenten ilmoittamat tieteellisissä ja ammatillisissa lehdissä julkaistut kansainväliset ja kotimaiset artikkelit sekä kongressiesitykset. Lisänä on Jarl Wahlströmin lähettämä luettelo Jyväskylän yliopiston psykologian laitoksen Rorschach-CS – menetelmään liittyvistä pro gradu – tutkielmista*

## Jäsenten julkaisut

- Aho-Mustonen, P. & Wahlström, J. (1995) Seksuaalisen hyväksikäytön tunnusmerkit lasten Rorschach-vastauksissa. English abstract: Indicators of sexual abuse in child Rorschach responses. *Psykologia*, 30 (6).
- Carlsson AM, Asberg M, Mattlar C-E, Rydin E, Schalling D.(1996) Violent and non-violent suicide attempts: A rescoring and reanalysis of Rorschach records using the Comprehensive System. *Br J Proj Psychol*; 41 (1): 3-21.
- Carlsson AM, Härnsten S, Levander S, Mattlar C-E. (1994) Svenska Rorschachföreningen. Rorschach arbetsbok. Comprehensive System. Tredje utgåvan. John E Exner, Jr. Översättning. Pilgrim Press, Box 42, S-182 11 Danderyd, Sverige.
- Carlsson AM, Härnsten S, Levander S, Mattlar C-E. (1996) Svenska Rorschachföreningen. Rorschach arbetsbok. Comprehensive System. Fjärde utgåvan. John E Exner, Jr. Reviderad översättning.
- Carlsson AM, Werner S, Mattlar C-E, Edman G, Puukka P, Eriksson E. (1993) Personality in patients with long-term patellofemoral pain syndrome. *Knee Surg, Sports Traumatol, Arthroscopy*; 1: 178-183.
- Hakala P, Rönnemaa T, Karvetti R-L, Mattlar C-E, Salminen JK. (1988) Runsaasti liikapainoisten ryhmä- ja yksilölahdutuksen arviointi. Turku: Kansaneläkelaitoksen julkaisuja ML: 82.
- Hietarinta, P.(1995). Kehityksellisistä koordinaatiohäiriöistä kärsivien 18-vuotiaiden nuorten sosiaalinen vuorovaikutus ja itsehavainnointi persoonallisuudessa sekä käyttäytymisessä ilmenevät piirteet. Jyväskylän yliopisto. Psykologian pro gradu-tutkielma.
- Holstila A, Rönnemaa T, Alanen E, Alaranta H, Hyypä MT, Mattlar C-E, Karppi S-L, Lind J, Ollila S, Pietilä J, Waal J, Kallio V. (1989) Avo- ja laituskuntoutuksen vaikuttavuus tuki- ja liikuntaelinsairauksissa. Turku: Kansaneläkelaitoksen julkaisuja ML: 94.
- Huhtanen, P., & Kivistö, S. (2004). Ikääntyminen ja työkyky. Teoksessa T. Raitanen, T. Hänninen, H. Pajunen & T. Suutama (Toim.), *Geropsykologia. Vanhenemisen ja vanhuuden psykologia*. Porvoo: WSOY s. 446–463
- Hyypä MT, Kronholm E, Mattlar C-E. (1991) Mental well-being of good sleepers in a random population sample. *Br J Med Psychol*; 64: 25-34.
- Ilonen T. (1997) Paljastaako Rorschach joukkomurhaajan? Vastaus Anu Suomalalle. *Suomen Lääkärilehti*; 27:3151.
- Ilonen T. (1997) Rorschach-menetelmäkö todistukseksi oikeusistuimiin? Vastaus Anu Suomalalle. *Suomen Lääkärilehti* 20-21:2462.

- Ilonen T. (1997) Voihan Exnerin mustetahrat? Vastaus Ben Furmanille. Suomen Lääkärilehti; 27:3153
- Ilonen T. (2000) Lääkäri neuropsykologisten käsitteiden viidakossa. Duodecim; 116:949-54.
- Ilonen T. (2003) Kognitiiviset häiriöt skitsofreniassa – miten tutkitaan? Therapia; 2: 26-31.
- Ilonen T, Mattlar C-E, Salokangas RKR. (1997) Rorschach findings and neuropsychological comparison of first-episode psychotic depression with first-episode nonpsychotic depression and schizophrenia: a preliminary report. *Rorschachiana* 22:198-210.
- Ilonen T, Mattlar C-E. (1997) Rorschach findings and neuropsychological comparison of first-episode psychotic depression and schizophrenia: A preliminary report. In: Weiner IB, Ed. *Rorschachiana XXII. Yearbook of the International Rorschach Society*. Bern: Hogrefe & Huber, 198-210.
- Ilonen T, Taiminen T, Karlsson H, Lauerma H, Leinonen K-M, Wallenius E, Tuimala P, Salokangas RKR. (1999) Diagnostic efficiency of the Rorschach schizophrenia and depression indices in identifying first-episode schizophrenia and severe depression. *Psychiatry Research*; 87:183-92.
- Ilonen T, Taiminen T, Karlsson H, Lauerma H, Leinonen K-M, Wallenius E, Salokangas RKR. (2004) Neuropsychological subtyping of schizophrenia. *Psychiatry Research*; 129:191-9.
- Ilonen T, Taiminen T, Karlsson H, Lauerma H, Tuimala P, Leinonen K-M, Wallenius E, Salokangas RKR. (2000) Impaired Wisconsin Card Sorting Test performance in first-episode severe depression. *Nordic Journal of Psychiatry*; 54:275-80.
- Ilonen T, Taiminen T, Lauerma H, Karlsson H, Helenius HYM, Tuimala P, Leinonen K-M, Wallenius E, Salokangas RKR. (2000) Impaired Wisconsin Card Sorting Test performance in first-episode schizophrenia: resource or motivation deficit? *Comprehensive Psychiatry*; 41:385-91.
- Ilonen T, Tuimala P, Uhinki A. (1997) Rorschachin mustetahratestin kehittyminen Exnerin analyysi- ja tulkintajärjestelmäksi. Suomen Lääkärilehti; 14:1723-5.
- Kajaste S, Mattlar C-E, Akila R, Toskala A. (1999) Changes in the self system during a weight loss program: Case studies of obese sleep apnea patients. *Constructivism in the Human Sciences*, 4 (1): 53-79.
- Kalla, O., Wahlström, J., Aaltonen, J., Holma, J., Tuimala, P. & Mattlar, C-E. (2002) Cognitive deficits in patients with first-episode psychosis as identified by Exner's Schizophrenia Index in Finland and Spain. *Rorschachiana*, 25, 175-194
- Kalla O, Wahlström J, Aaltonen J, Holma J, Tuimala P, Mattlar C-E. (2004) Rorschach characteristics and comparison of first episode psychotic patients in Finland and Spain. In: Andronikof A, Ed. *Rorschachiana XXVI. Yearbook of the International Rorschach Society*. Bern: Hogrefe & Huber, 63-84.

- Kalla, O., Wahlström, J., Aaltonen, J., Holma, J., Tuimala, P., & Mattlar, C-E. (2004). Rorschach characteristics and comparison of first-episode psychotic patients in Finland and Spain. *Rorschachiana* 26, 63-84.
- Kalla, O. (1995) The utility of the Rorschach method according to the Exner's Comprehensive System in the selection of Finnish military pilots" (pro gradu, Jyväskylän yliopiston psykologian laitos)
- Kallio, E., Kivistö, S., & Hukkanen, S. (2004). Masentuneiden työntekijöiden kuormittumis- ja selviytymisprofiilit työkyvyn arviointiaineistossa. Tarkastelu työterveyshuollollisen neuvontatarpeen kannalta. *Psykologia* 2004-kongressi, Turku.
- Karppi S-L, Aunola S, Hinkka K, Lahtela L, Lind J, Mattlar C-E, Pekkarinen M, Puukka P, Tamminen T. (1994) Niskat kuntoon. Liikuntapainotteisten kuntoutusohjelmien vaikuttavuus niskahartiaseudun oireista kärsivillä työntekijöillä. *Kansaneläkelaitoksen julkaisuja ML: 130.*
- Keltikangas-Järvinen, L, Mattlar, C-E. (1982) Rorschach contents of violent and non-violent subjects. Helsinki. (Reports from the Department of Psychology, Division of Applied Psychology, University of Helsinki 1/1982).
- Kempainen, O. (2000) Personality characteristics of musically gifted adolescents. Poster presented in XXVII International Congress of Psychology, 23.-28.7. 2000, Stockholm.
- Kettunen, S., Saukko, M. (1999) Extreme athletes' personality structures and functioning, motives and flow-experience. Poster presented at XVI th International Congress of Rorschach and Projective Methods, Amsterdam
- Kettunen, S., Saukko, M. (1999) Live or die: extreme-athletes' personality structure and functioning, motives and flow-experience. Masters's thesis Jyväskylä University. Department of psychology
- Kinnunen V. Serguskin M, Mattlar C-E. (2003) Rorschach som kognitiv metod. *Psykologtidningen*, 49 (21): 4-6.
- Kivenoja, J. (2003) Sosiaalisten jännittäjien minäsysteemit ja minäsysteemeissä terapian aikana tapahtuneet muutokset kuvattuna Rorschach Comprehensive Systemiä (RCS)käyttäen Jyväskylä..pro gradu
- Kivistö, S. (1999). Work-related problematic experiences; Assessing the assimilation process. IRS'99 XVI Congress. Vrije Universiteit Amsterdam.
- Kivistö, S. (2003). Metakognitiivisen prosessoinnin huomioonottaminen kognitiivisen psykoterapian työskentelymallissa. *Psykologia* 38:152-159
- Kivistö, S. (2003). Omien kysymysten merkitys työkyvyn arvioinnissa. *Työterveyslääkäri*(1), 71-73
- Kivistö, S., Hukkanen, S., Laurila, M., Sainio, R.-L., & Laiho, R. (2002). Can a psychological assessment of lowered work capacity be empowering? Wien: European Academy of Occupational Health Psychology.

- Kivistö, S., Kallio, E., & Hukkanen, S. (2004). Resource patterns for return to work after a psychological assessment. Helsinki: 18th Annual Conference of the European Health Psychology Society.
- Koistinen, P. (1995) Thought disorder and the Rorschach: a study on psychopathology and vulnerability of subjects. *Acta Universitatis Ouluensis Medica: D 346*: 90 p. + appendices.(väitöskirja)
- Koistinen, P., Wahlberg, K-E., Anias-Tanner, H., Keskitalo, P., Tarvainen, T., Moring, J., Hakko, H., Wynne, LC. & Tienari, P. (1997) Thought disorder in subjects with schizophrenia spectrum disorders. *Schizophrenia Research*, 24 (1,2), 133. Special Issue, Abstracts of the 6<sup>th</sup> International Congress on Schizophrenia Research, Colorado Springs, Colorado, USA, April 12-16., 1997.
- Koistinen, P., Wahlberg, K-E., Anias-Tanner, H., Keskitalo, P., Tarvainen, T., Moring, J., Hakko, H., Wynne, LC. & Tienari, P. (1996) Thought Disorder in the Rorschach in Subjects with Different DSM-III-R Diagnoses. XV International Congress of Rorschach & Projective Methods. Boston, USA, Abstract #330P
- Koistinen, P., Wahlberg, K-E., Tienari, P., Moring, J., Hakko, H., & Wynne, LC. (1995) Thought Disorder in High-Risk Adoptees. A Potential Marker of Vulnerability to Schizophrenia Spectrum Disorders, *Schizophrenia Research*, 15(1,2). Special Issue, abstracts of the 5<sup>th</sup> International Congress on Schizophrenia Research, Hot Springs, Virginia, USA, April 6-12, 1995.
- Lahtela K, Mattlar C-E. (1982) Rorschachin menetelmään liittyvät erityishavainnot. Psykkisen toimintakyvyn kliinistä arviointia koskevia havaintoja suomalaisessa aikuisväestössä. Turku: Kansaneläkelaitoksen kuntoutustutkimuskeskus, raportteja 43.
- Mattlar C-E. (1975) Psykologian osuus kuntoutustutkimuksessa. *Duodecim*; 91: 87-91
- Mattlar C-E. (1981) Sambandet mellan personlighetstyp, vissa psykologiska egenskaper och infarktbenägenhet. *Nordisk tidskrift for Helse og Arbeta*; 28: 5-13.
- Mattlar, C-E. (1986) Finnish Rorschach responses in cross-cultural context: A normative study. Jyväskylä: Jyväskylän yliopisto. (Jyväskylä studies in education, psychology and social research 58). [Dissertation].
- Mattlar C-E. (1988) Personality factors associated with the picture and progress of multiple sclerosis. *Research news. Int J Rehabil Res*; 11 (1): 88-9.
- Mattlar C-E, toim. (1989) Viitearvoproblematiikka psykodiagnostiikassa, erityisesti Schultzen sanamuistitestin ja Piotrowskin oireiston osalta. Jyväskylä: Jyväskylän yliopiston psykologian laitoksen julkaisuja 305.

- Mattlar C-E. (1989) Normatiiviset tutkimukset psykologiassa. Julkaisussa: Mattlar C-E, toim. Viitearvoproblematiikka psykodiagnostiikassa, erityisesti Schultzen sanamuistitestin ja Piotrowskin oireiston osalta. Jyväskylä: Jyväskylän yliopiston psykologian laitoksen julkaisuja 305, 1-10.
- Mattlar C-E. (1996) Rorschachin tulkinta kokenut mullistuksen. Exnerin menetelmä lyönyt itsensä läpi. *Psykologi*; (5): 8.
- Mattlar C-E. (1997) An overview of current research into the Rorschach method in the Nordic countries. In: Carlsson AM, Cederström A, Janson H, Eds. Research into Rorschach and projective methods. Stockholm: Swedish Rorschach Society, 1-27.
- Mattlar C-E. (1998) En kort introduktion i användningen av Rorschach och Zulliger vid resursanvändning. Mimeo. Stockholm.
- Mattlar C-E. (2000) Comprehensive System on lyönyt läpi Suomessakin: Menetelmän oppiminen vaatii laajan koulutuksen. *Psykologi*; (2): 18-19.
- Mattlar C-E. (2002) Rorschach Comprehensive System is a reliable, valid, and cost-effective assessment procedure. A review paper for the benefit of the members of the ERA. Mimeo. Kista: 2002, August 28<sup>th</sup>.
- Mattlar C-E. (2003) Het Rorschach Comprehensive System is een betrouwbaar, valide en financieel efficient testinstrument. *Nederlands Rorschach Tijdschrift*, 12 (1), 5-21.
- Mattlar C-E. (2003) Rorschach Comprehensive System is a reliable, valid, and cost-effective assessment procedure. A review paper for the benefit of the members of the ERA. European Rorschach Association for the Comprehensive System, January 2003, Newsletter # 12, 19-41.
- Mattlar C-E. (2004) Introduction to the Special Section on cross-cultural issues. In: Andronikof A, Ed. Rorschachiana XXVI. Yearbook of the International Rorschach Society. Bern: Hogrefe & Huber, 3-10.
- Mattlar C-E. (2004) Are we entitled to use the Rorschach Workshops norms when interpreting the Comprehensive System in Finland? In: Andronikof A, Ed. Rorschachiana XXVI. Yearbook of the International Rorschach Society. Bern: Hogrefe & Huber, 85-109.
- Mattlar C-E. (2004) The Rorschach Comprehensive System is reliable, valid, and cost-effective. The problematic issue of Rorschach Assessment of DSM-IV Personality Disorders. European Rorschach Association for the Comprehensive System, February 2004, Newsletter # 13, 26-39.
- Mattlar C-E. (2004) The Rorschach Comprehensive System is reliable, valid, and cost-effective. In: Andronikof A, Ed. Rorschachiana XXVI. Yearbook of the International Rorschach Society. Bern: Hogrefe & Huber, 158-186.
- Mattlar C-E. (2005) The utility of the Rorschach Comprehensive System (RCS): An increasing body of supportive research. *South African Rorschach Journal*, 2 (1), 3-32 (in print).

- Mattlar C-E, Carlsson A, Forsander C, Karppi S-L, Helenius H. (1992) Rorschach and old age: Personality characteristics for a group of physically fit 80 year old men. *Br J Proj Psychol*; 37, 41-51.
- Mattlar C-E, Carlsson A, Forsander C, Norlund L, Mäki J. (1994) Personlighetsmässiga resurservid fyllda 80 år - en Rorschach-studie. I publikationen: Öhberg P, Pohjolainen P, Ruoppila I, red. *Experiencing ageing - Kokemuksellinen vanheneminen*. Helsingfors, 215-223.
- Mattlar C-E, Carlsson A, Forsander C, Norlund L, Öist A-S, Mäki J, Alanen E. (1993) Rasgos del contenido y del resumen estructural Rorschach característicos de los finlandeses: Una comparación transcultural. *Rev Soc Espanola Rorschach Met Y Proy*: 21-27.
- Mattlar C-E, Carlsson A, Forsander C, Norlund L, Öist A-S. (1992) The Rorschach: A Comprehensive System. The content structure in Finland. First edition, July 10th, 1992. The Research and Development Unit of the Social Insurance Institution, Turku, Finland. Mimeo.
- Mattlar C-E, Carlsson A, Kronholm E, Rytöhonka R, Santasalo H, Hyypä MT, Mäki J, Alanen E. (1991) Sleep disturbances in a community sample investigated by means of the Rorschach. *Br J Proj Psychol*; 36 (2): 15-34.
- Mattlar C-E, Carlsson A, Forsander C. (1993) The issue of the Popular Response: Definition, and universal vs. cultur-specific popular responses. *Br J Proj Psychol*; 38: 53-62.
- Mattlar C-E, Forsander C, Carlsson A, Norlund L, Karppi S-L, Kaitsaari M. (1997) Älyllinen suorituskyky ja persoonallisuuden voimavarat 80 vuotta täyttäneillä suomalaisilla. Julkaisussa: Rönnemaa T, Karppi S-L, toim. *Terveiden ja toimintakyvyn muutokset 65 vuotiailla miehillä ja naisilla*. Kansaneläkelaitos, Sosiaali- ja terveysturvan katsauksia 23. 103-105.
- Mattlar C-E, Forsander C, Carlsson A, Norlund L, Karppi S-L, Mäki J, Kaitsaari M. (1995) Intellektuella resurser och personlighet vid 80 års ålder - en sammanfattning av tre empiriska studier. *Gerontologia*; 9: 28-37.
- Mattlar C-E, Forsander C, Carlsson A, Norlund L, Vesala P, Öist A-S, Uhinki A. (1992) The Zulliger: An application of the Comprehensive System. The Content structure in Finland and Sweden. First Edition, December 18th, 1992, Turku. The Research and Development Unit (Health, working and functional capacity) of the Social Insurance Institution, Turku, Finland. Mimeo.
- Mattlar C-E, Forsander C, Norlund L, Carlsson A, Karppi S-L, Helenius H, Mäki J. (1995) Personality traits characteristic of a group of physically fit 80-year-old men, highlighted by the Rorschach research method. In: Harris S, Heikkinen E, Harris WS, Eds., *Physical activity, aging and sports. Volume IV: Toward healthy aging - International perspectives. Part 2. Psychology, motivation and programs*. New York: Center for the study of aging of Albany, 41-46.

- Mattlar C-E, Forsander C, Norrlund L, Carlsson A, Vesala P, Öist A-S, Uhinki A. (1993) A Zulliger Workbook for applying the Rorschach Comprehensive System. Second, thoroughly revised edition, May 25th 1993. Turku. The Research and Development Unit (Health, working, and functional capacity) of the Social Insurance Institution, Peltolantie 3, FIN-20720 Turku, Finland. Mimeo.
- Mattlar C-E, Forsander C, Norrlund L, Carlsson A, Öist A-S. (1993) The Rorschach: A Comprehensive System. The content structure in Finland. Second edition, 30.9.1993. The Research and Development Unit of the Social Insurance Institution, Turku, Finland. Mimeo.
- Mattlar C-E, Fried R. (1993) The Rorschach in Finland. In: Weiner I, Ed. Rorschachiana XVIII. Yearbook of the International Rorschach Society. Bern: Hogrefe & Huber, 105-125.
- Mattlar C-E, Helenius H, Knuts L-R. (1989) Välttömän muistin häiriöiden esiintyvyys 30 - 70 - vuotiailla naisilla ja miehillä Varsinais-Suomessa. Julkaisussa: Mattlar C-E, toim. Viitearvoprotektiikka psykodiagnostiikassa, erityisesti Schultzen sanamuistitestin ja Piotrowskin oireiston osalta. Jyväskylä: Jyväskylän yliopiston psykologian laitoksen julkaisuja 305, 15 - 36.
- Mattlar C-E, Helenius H. (1989) Personlighet och åldrande. En testpsykologisk bild av finska 70-åringar. Gerontologia; 3: 114-27.
- Mattlar C-E, Knuts L-R, Alanen E. (1985) The Piotrowski Sign: its prevalence with age, association with intelligence, and factor structure. A preliminary report. Åbo: Åbo Akademi, Reports from the department of psychology at Åbo Akademi, 19.
- Mattlar C-E, Knuts L-R, Alanen E. (1986) The Piotrowski sign system: its association with age and intelligence and the structure of the Piotrowski signs. Br J Proj Psychol Pers Study 31(1): 3-17.
- Mattlar C-E, Knuts L-R, Alanen E. (1987) The essential features of the Rorschach in cross-cultural context: a normative study. In: Yazigi L, Succar IZ, eds. Rorschachiana XVI. 12th International Congress of Rorschach and Other Projective Techniques. Guarujá Sao Paulo, Brazil 13.-17.7. 1987. Sao Paulo, Casa do Psicologo: Verlag Hans Uber, 1987: 95-103. (Beiheft zur Schweizerischen Zeitschrift für Psychologie und ihre Anwendungen Nr. 63).
- Mattlar C-E, Knuts L-R, Alanen E. (1989) Rorschachin menetelmä neuropsykologiassa: Piotrowskin oireiston esiintyvyys suhteessa ikään, älykkyyteen ja faktorirakenteeseen. Julkaisussa: Mattlar C-E, toim. Viitearvoprotektiikka psykodiagnostiikassa, erityisesti Schultzen sanamuistitestin ja Piotrowskin oireiston osalta. Jyväskylä: Jyväskylän yliopiston psykologian laitoksen julkaisuja 305, 37-66.
- Mattlar C-E, Knuts L-R, Virtanen E. (1984) Personlighetsstrukturen i Rorschach för en grupp åldringar. Nordisk Psykologi; 36: 91-8.
- Mattlar C-E, Knuts L-R, Virtanen E. (1985) Personality structure on the Rorschach for a group of healthy 71-year old females and males. Br J Proj Psychol Pers Study; 30(1): 3-8.

- Mattlar C-E, Knuts L-R. (1982) Aivovauriodiagnostiikka Rorschachin menetelmällä. Piotrowskin Organic Sign ja sen esiintyvyys terveessä suomalaisessa aikuisväestössä. Viitearvoja psyykkisen työkyvyn arvioimiseksi. Turku: Kansaneläkelaitoksen kuntoutustutkimuskeskus, raportteja, 41.
- Mattlar C-E, Korhonen M, Hellsten E, Karvetti R-L, Salminen JK, Rönnemaa T, Carlsson AM, Knuts L-R. (1987) Personlighet, extrem fetma och avmagring. Nordisk Psykologi; 39(1): 1-13.
- Mattlar C-E, Korhonen M, Hellsten E, Salminen JK, Rönnemaa T, Karvetti R-L, Carlsson AM, Knuts L-R. (1988) Sambandet mellan extrem obesitet, personlighet och avmagring. Åbo: Folkpensionsanstaltens publikationer ML: 78.
- Mattlar C-E, Kronholm E, Hyypä MT. (1996) Rorschach and electrodermal activity: A hypothesis. Acta Psychiat Belg; (suppl 1): 97-109.
- Mattlar C-E, Kronholm E. (1990) Quality of sleep and projective methods. Revue de Psychologie Appliquee; 40: 165-78.
- Mattlar C-E, Kronholm E. (1990) Quality of sleep and psychological projective methods: A short review. Julkaisussa: Hyypä MT, toim. Nordisk forskning om sömn - Nordic sleep research. Kansaneläkelaitoksen julkaisuja ML: 98.
- Mattlar, C-E., Kronholm, E. (1990) Quality of sleep and psychological projectivemethods: A short review. In: M Hyypä (Editor): Nordic sleep research. 4th Scandinavian Congress for sleep research, March 30 -31,1990, Turku, Finland at the Rehabilitation Research Centre of the Social Insurance Institution. Publications of the Social Insurance Institution, ML:98.
- Mattlar C-E, Kronholm E. (1990) Sömn och psykiskt välbefinnande. I publikationen: Hyypä MT, red. Nordisk forskning om sömn - Nordic sleep research. Folkpensionsanstaltens publikationer ML 98. Turku.
- Mattlar, C-E, Lahtela, K, Knuts, L-R, Tikka, J. (1981) Suomalaisen aikuisen käsitteenmuodostuksen yleinen luonne: Vertaileva tutkimus Rorschachin testin lokaatioiden, determinanttien ja sisällön esiintyvyydestä aikuisväestössä. Turku: Kansaneläkelaitoksen kuntoutustutkimuskeskus, raportteja 32.
- Mattlar, C-E, Lahtela, K, Maunu, T. (1978) Rorschachin testin populaarivastaukset ja normaalipöytäkirjan sisältö suomalaisessa terveessä aikuisväestössä. Kahden laajan aineiston analyysi. Turku: Kansaneläkelaitoksen kuntoutustutkimuskeskus, raportteja 14.
- Mattlar C-E, Lahtela K, Maunu T. (1979) Rorschachin testin sisältövastausten esiintyvyys ja suomalaisten psykologien käsityksiä tästä aiheesta. Psykologia; 14: 34-40.
- Mattlar C-E, Lahtela K. (1981) Rorschachtestets innehållsstruktur i Finland - och finländska psykologernas kännedom om den. Nordisk Psykologi; 33: 150-60.

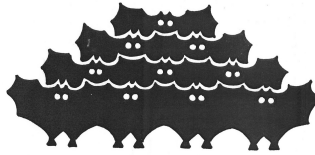
- Mattlar C-E, Lahtela K. (1982) Strukturoimattomat ärsykkeet persoonallisuuden tutkimusmenetelmänä. *Psykologia*; 17(1): 23–9.
- Mattlar C-E, Mänd L, Wass T, Nyman H. (1991) Kartläggning och fördjupad identifiering av en grupp "ständigt" arbetssökande. Ett samarbetsprojekt mellan Arbetsförmedlingen och Psykiatriska mottagningen i Solna/Sundbyberg ang ett urval av uppmärksammade temporärt/kontinuerligt registrerade sökande vid Arbetsförmedlingen.
- Mattlar C-E, Ruth J-E, Knuts L-R. (1982) Creativity measured by the Rorschach test in relation to age in a random sample of Finns. *Geron XXIII, Year Book 1980 -1981*. Helsinki: Societas Gerontologica Fennica, 23: 15-26. (Publications of the Social Insurance Institution EL: 23.)
- Mattlar C-E, Ruth J-E, Knuts L-R. (1982) Creativity measured by the Rorschach test in relation to age in a random sample of Finns. *Geron Year Book 1980-1981*; 23: 15-26.(Publications of the Social Insurance Institution, Finland: EL 23).
- Mattlar C-E, Salminen JK, Alanen E. (1989) Rorschach findings for the extremely obese: Results from a two-year reducing program. *Br J Proj Psychol*; 34: (1): 2-27.
- Mattlar C-E, Sandahl C, Carlsson AM, Lindgren T, Janson H. (2001) Kompetent psykodiagnostik ökar kvaliteten på bedömningar inom rättspsykiatrin. *Läkartidningen*; 98 (50): 5790-5793.
- Mattlar C-E, Sandahl C, Lindberg S, Lehtinen V, Carlsson A, Vesala P, Mahmood Z. (1990) Methodological issues associated with the application of the Comprehensive System when analysing the Zulliger, and the structural resemblance between the Zulliger and the Rorschach. *Br J Proj Psychol*; 35(2): 17-27.
- Mattlar C-E, Tarkkanen P, Carlsson A, Aaltonen T, Helenius H. (1994) Personality characteristics for 83 paraplegic patients. *Br J Proj Psychol*; 38: 20-30.
- Mattlar C-E, Virtanen E, Tikka J, Knuts L-R. (1983) Psykkistä työkykyä määrävien tekijöiden arviointi. Viitearvoja kognitiivisen eriytyneisyyden määrittämiseksi Rorschachin menetelmällä. Turku: Kansaneläkelaitoksen kuntoutustutkimuskeskus, raportteja 47.
- Metsänen, M., Wahlberg, K-E, Hakko, H., Saarento, O., Tienari, P (2005) Thought Disorder Index: A longitudinal study of severity levels and schizophrenia factors. *Journal of Psychiatric Research* (in press)
- Metsänen, M., Wahlberg, K-E., Saarento, O., Hakko, H., Tarvainen, T., Koistinen, P., Tienari, P. (2005) Stability of Thought Disorder Index among High-Risk and Low-Risk Adoptees in Finnish Adoptive Family Study of Schizophrenia. *European Psychiatry*;20:35-40.
- Metsänen, M., Wahlberg, K-E., Saarento, O., Tarvainen, T., Miettunen, J., Koistinen, P., Läksy, K., Tienari, P. (2004) Early Presence of Thought Disorder as a Prospective sign of Mental Disorder. *Psychiatry Research*;125:193-203.

- Muzio, E. (1996). Self-perception in seven bulimic women: a Rorschach study (Comprehensive System). 4th Congress of the European Rorschach Association for the Comprehensive System, Liège, Belgium.
- Muzio, E. (1998). Dementia and personality functioning through the Rorschach in a group of hospitalized elderly women. 5th Congress of the European Rorschach Association for the Comprehensive System, Madrid, Spain.
- Muzio, E. (1999). The utility of the Rorschach in the neuropsychological assessment of suspected dementia. 16th International Congress of Rorschach and Projective Methods, Amsterdam, The Netherlands.
- Muzio, E. (2000). Comprehensive System Rorschach findings in a group of Dementia of the Alzheimer's Type Patients. 6th Congress of the European Rorschach Association for the Comprehensive System, Paris, France.
- Muzio, E. (2000). Self-Perception in Seven Bulimic Women: A Rorschach Study (Comprehensive System). *European Review of Applied Psychology*, 50,1, 143-151
- Muzio, E. (2004). The Rorschach Comprehensive System in Neuropsychology: integrating cognition and affect. *Psychologie Française*, 49, 1, 33-49
- Muzio, E., Andronikof, A. (2005). Using affect and environmental feed-back in problem solving (WSumC) and cognitive neuropsychological function: a Comprehensive System Rorschach study. 18th International Congress of Rorschach and Projective Methods, Barcelona, Spain
- Muzio, E., Andronikof, A., David, J.-P., Di Menza, C. (2001). The utility of the Rorschach (Comprehensive System) in psychometric assessment in geriatrics: the example of Dementia of the Alzheimer's Type. *La Revue de Gériatrie*, 26, 2, 121-130.
- Muzio, E., David, J.-P., Andronikof, A., Pasquiers-Naga, F., Motamed, G., Djezri, S., Devisme-Darques, C., Fromentin-David, I., Naga, H., Mendome-N'goua, A., Larbi, M., Hamadache, A., Charifi, B., Ourabah, Z., Di Menza, C. (2000). Le test du Rorschach (Système Intégré) peut contribuer au dépistage de la démence de type Alzheimer. 6ème Congrès de la Société de Biologie du Vieillissement, Limeil-Brévannes, France
- Muzio, E., Di Menza, C., Andronikof, A. (2002). Neuropsychological correlates of selected Comprehensive System Rorschach variables in a geriatric population. 17th International Congress of Rorschach and Projective Methods, Rome, Italy.
- Muzio, E., Di Menza, C., Andronikof, A. (2002). Neuropsychological correlates of selected Rorschach variables in a geriatric population. 25th Mid-Summer Meeting of the International Neuropsychological Society, Stockholm, Sweden.

- Muzio, E., Luperto, L. (1999). Dementia and personality functioning through the Rorschach in a group of hospitalized elderly women. *European Review of Applied Psychology*, 49, 3, 227-236.
- Muzio, E.: Towards a neuropsychological approach of personality: Integrating cognition and affect through the Rorschach in geriatrics and Dementia of the Alzheimer's Type. Doctoral dissertation in preparation Director: Professor Anne Andronikof. University of Paris X, Nanterre.
- Ruth J-E, Öberg P, Mattlar C-E, Sandahl C, Öist A-S, Carlsson A, Vesala P. (1990) Old age and loneliness illustrated by the Zulliger. *Br J Proj Psychol*; 35(29): 61-73.
- Salokangas RK, Cannon T, Van Erp T, Ilonen T, Taiminen T, Karlsson H, Lauerma H, Leinonen KM, Wallenius E, Kaljonen A, Syvälahti E, Vilkmann H, Alanen A, Hietala J. (2002) Structural magnetic resonance imaging in patients with first episode schizophrenia, psychotic and severe non-psychotic depression and healthy controls. Results of the schizophrenia and affective psychoses (SAP) project. *British Journal of Psychiatry*; 43:58-65.
- Salokangas RK, Heinimaa M, Suomela T, Ilonen T, Ristkari T, Korkeila J, Huttunen J, Hietala J, Syvälahti E. (2002) Psykoosialttiuden arvioinnin opas. Kustannus Oy Duodecim.
- Sandahl C, Mattlar C-E, Carlsson A, Vesala P, Rosenqvist A. (1990) The personality structure for the normal adult, as revealed by the Zulliger. *Br J Proj Psychol*; 35(2): 54-60.
- Sarpaniemi, R. (1988). Patologinen narsisimi ja Ikaros syndrooma. sivulaudatur Helsingin Yliopiston psykologian laitos
- Serguskin M, Kinnunen, V, & Mattlar, C-E. (2004) Human Resources Consulting and the Rorschach Comprehensive System. European Rorschach Association for the Comprehensive System, February 2004, Newsletter # 13, 40-48.
- Tienari, P., Wynne, LC., Moring, J., Läksy, K., Nieminen, P., Sorri, A., Lahti, I., Wahlberg, K-E., Naarala, M., Kurki-Suonio, K., Saarento, O., Koistinen, P., Tarvainen, T., Hakko, H. & Miettunen, J. Finnish Adoptive Family Study: Sample Selection and Adoptee DSM-III-R Diagnoses. (In press: *Acta Psychiatrica Scandinavica*)
- Toivakka, H. (2002) Psychological Assessment as a Family Therapeutic Intervention. Paper presented at XVII International Congress of Rorschach and Projective Methods, Rome, 9 – 14.9.2002
- Toivakka, H. & Hunnako, S. (2002) Diagnostic Efficiency of the Rorschach Schizophrenia and Perceptual – Thinking Indices in Identifying Adolescent Psychosis. Poster presented at XVII International Congress of Rorschach and Projective Methods, Rome, 9. – 14.9.2002
- Toivakka, H. & Santala, O-P. (2005) Ro:n tueksi on vankkaa näyttöä. *Psykologi*,4: 26-27.
- Uhinki, A. (1993). Professori John Exner Jr. USA:sta on tuonut uutta Rorschachin tulkintaan. *Psykologiuutiset*, 6, 4.

- Uhinki, A. (1994). Työttömien työnhakijoiden psyykkisen ahdingon oireet Zulligerin menetelmän valossa työvoimapalvelujen kohdentamisnäkökulmasta. *Työpoliittinen aikakauskirja*, 37 (3), 10-19.
- Uhinki, A. (1996). Distress of unemployed job-seekers described by the Zulliger Test using the Comprehensive System. *Jyväskylä studies in education, psychology and social research*, 120, 1996
- Uhinki, A. (1996). Distress of unemployed job-seekers described by the Zulliger using the Comprehensive System. *Jyväskylä Studies on Education, Psychology and Social Research* 120. Jyväskylä: University of Jyväskylä. Dissertation.
- Uhinki, A. (1996). Rorschach-yhdistys perustettiin. *Psykologiuutiset*, 4, 7.
- Uhinki, A. (1996). The Zulliger and the Comprehensive System as a tool in vocational counselling of adult jobseekers. Paper presented at the XV International Congress of Rorschach & Projective Methods, Boston (8.-12.7.1996).
- Uhinki, A. (2001). Experiences of the Therapeutic assessment with Couples. *SIS Journal of Projective Psychology & Mental Health*, 8 (1), 15-18.
- Uhinki, A. (2003). Treatment selection and the Therapeutic Assessment procedure. Paper presented at the Annual Scientific Exchange and Workshops of the Society for Personality Assessment, March 2-6, San Francisco.
- Uhinki, A. (2005). Mustetahra leviää? *Psykologi*, 3, 17.
- Uhinki, A. (2005). OPD - Uusi apuväline terapian edellytysten arviointiin. *Psykologi*, 1, 20-21.
- Uhinki A, Mattlar C-E, Forsander C, Alanen E. (1994) *AmmatINVALintapsykologin Z-käsikirja Zulligerin ryhmätekniiikan käyttöä varten*. Työpoliittinen tutkimus 76. Helsinki: Työministeriö.,
- Uhinki A, Mattlar C-E, Forsander C. (1992) Zulligerin menetelmää koskeva kehittämishanke: Raportti kevätkaudelta.
- Uhinki A, Mattlar C-E, Sandahl C, Vesala P, Carlsson A. (1990) Personality traits characteristic for adolescents, highlighted by the Zulliger. *Br J Proj Psychol*; 35(2): 49-53.
- Uhinki A, Forsander C, Mattlar C-E, Norrlund L, Alanen E. (1994) The psychological distress in three groups of adult jobseekers differing in the duration of unemployment, described by the Zulliger. *Br J Proj Psychol*; 39: 8-20.
- Uhinki, A., Mattlar, C-E., Forsander, C. & Alanen, E. (1994). *AmmatINVALintapsykologin Z-käsikirja Zulligerin ryhmäkäyttöä varten*. Työpoliittinen tutkimus Nro 76. Helsinki: Työministeriö.
- Uhinki, A., Mattlar, C-E., Sandahl, C., Vesala, P. & Carlsson, A. (1990). Personality traits characteristic for adolescents highlighted by the Zulliger. *British Journal of Projective Psychology*, 35 (2), 49-53.
- Wahlberg, K-E., Wynne, LC., Keskitalo, P., Anias-Tanner, H., Koistinen, P., Tarvainen, T., Hakko, H., Lahti, I., Moring, J., Naarala, M., Sorri, A., Seitamaa, M. & Tienari, P. (2000) Thought Disorder

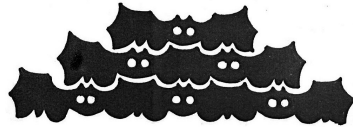
- Index of Finnish adoptees and Communication Deviance of their adoptive parents. *Psychological Medicine*, 30(1): 127-136.
- Wahlberg, K-E., Wynne, LC., Keskitalo, P., Anias-Tanner, H., Koistinen, P., Tarvainen, T., Tienari, P., Lahti, I., Moring, J., Naarala, M. & Sorri (1991) A. Genetic versus environmental Rorschach variables in the Finnish Adoptive Family Study of Schizophrenia. 3<sup>rd</sup> World Family Therapy Congress. Jyväskylä 1991. Abstracts, #325.
- Wahlberg, K-E., Wynne, LC., Keskitalo, P., Anias-Tanner, H., Koistinen, P., Tarvainen, T., Meira, L., Lahti, I., Moring, J., Naarala, M., Sorri, A., Seitamaa, M. & Tienari, P. (1995) Adoptive Parent Communication and Thought Disorder of Their Adoptive Offspring. *Schizophrenia Research*, 15(1,2), 222. Special Issue. Abstracts of the 5<sup>th</sup> International Congress on Schizophrenia Research, Hot Springs, Virginia, USA, April 6-12, 1995.
- Wahlberg, K-E., Wynne, LC., Keskitalo, P., Koistinen, P., Tarvainen, T., Hakko, H., Lahti, I., Läksy, K., Moring, J., Naarala, M., Sorri, A., Seitamaa, M. & Tienari, P. (1997) Communication Deviance of the Adoptive Parents and Poor Cognitive Functioning of the Adoptee. *Schizophrenia Research*, 24 (1,2) 138. Special Issue, Abstracts of the 6<sup>th</sup> International Congress on Schizophrenia Research, Colorado Springs, Colorado, USA, April 12-16., 1997
- Wahlberg, K-E., Wynne, LC., Keskitalo, P., Nieminen, P., Moring, J., Läksy, K., Sorri, A., Koistinen, P., Tarvainen, T., Miettunen, J. & Tienari, P. (2001) Stability of Communication Deviance. Its Relevance to genotype-environment interaction. *Journal of Abnormal Psychology*;110:443-448.
- Wahlström, J. (1986) Konsensus-Rorschach tunneilmaisun sosiaalisen sidonnaisuuden arvioinnissa. English abstract: Assessment of social influences on cognitive-affective functioning with the Consensus Rorschach. *Psykologia*, 21 (6), 408-413
- Wahlström, J. (1987) Consensus Rorschach interaction patterns of families with an asthmatic child. *Journal of Family Therapy*, 9, 265-280.
- Weizmann-Henelius, Ghitta (2004) Violent Female Perpetrators in Finland - Personality and Life Events. Julkaisija: Vanha Vaasa Hospital, Vaasa, Finland 2004. ISBN 951-53-2645-1 Oy Fram Ab, Vasa, 2004. (dissertation)
- Weizmann-Henelius, G., Ilonen, T., Viemerö, V., Eronen, M. (2005). A Comparison of Selected Rorschach Variables of Violent Female Offenders and Female Non-offenders. *Behavioral Sciences & the Law*. Accepted for publication.
- Virtanen, Carita (2001) Assessing psychotic and nonpsychotic depression with the Comprehensive System for the Rorschach. Pro gradu -tutkielma, Turun yliopisto.



## **Jyväskylän yliopiston psykologian laitoksella Rorschach CS -menetelmällä tehdyt pro gradu - tutkielmat**

- MAKKONEN, Outi ja TIRKKONEN, Kirsi (1994) Mielentilatutkimus ja Rorschach-testi: Exnerin "Comprehensive System" ja syntyakeisuusryhmien sekä normaaliväestön vertailu.
- HYKKÖNEN, Juha (1995) Exnerin skitsofreniaaindeksin toimivuus suomalaisilla psykoottisilla psykiatrisen sairaanhoidon potilailla.
- KALLA, Outi (1995) The utility of the Rorschach method according to the Exner's Comprehensive System in the selection of Finnish military pilots.
- LASTUVIRTA, Satu & PÖNTINEN, Maarit (1995) Balettitanssijatyttöjen persoonallisuus ja ruumiinkuva.
- KEMPPAINEN, Outi (1998) Nuorten musiikin harrastajien minäkäsitys, kontrollikapasiteetti ja stressinsietokyky.
- SIPARI, Tommi (1998) Personality characteristics related to interpersonal relations and self-perception measured by Rorschach (CS) and self-reported interpersonal problems before entering therapy.
- YLÄ-SOININMÄKI, Saku (2001) Rorschach Comprehensive System voimavarojen tunnistamisen menetelmänä.
- KOLKKINEN, Carita (2002) Personality characteristics and functional capacity in depression and anxiety disorders.
- UTRIAINEN, Nina (2002) Menestyneiden myyjien piirteet ja voimavarat Rorschach Comprehensive System-menetelmällä tutkittuna.
- KIVENOJA, Jaakko (2003) Sosiaalisten jännittäjien minäsystemit ja minäsystemeissä terapian aikana tapahtuneet muutokset kuvattuna Rorschach Comprehensive systeemiä (RCS) käyttäen.
- LAPPETELÄINEN, Anna (2004) Rorschach comprehensive systeemin mukaiset ajatushäiriöt ensi kertaa psykoosiin sairastuneilla ja esioireisilla julkisen terveydenhuollon potilailla.





**YHDISTYKSEN 10 -VUOTISJUHLAT JYVÄSKYLÄSSÄ 12. – 13. 11.2005**

*Toiseen painokseen lisättiin kuvausta 10-vuotisjuhlien kulusta. Sekä virallisen että vapaamuotoisemman juhlinnan vaiheista kerrotaan sanoin ja kuvin.*

## 10-vuotisjuhlien virallinen osuus

Heikki Toivakka

Perusteellisten järjestelyjen jälkeen juhlat käynnistyivät hallituksen kokouksella 12.11.2005 klo 9 - 11. Seuraava kuvaus perustuu viralliseen pöytäkirjaan eikä tietenkään anna kuvaa vilkkaasta ja monipuolisesta keskustelusta. Olen kuitenkin päätösten lomaan sijoittanut omia muistojani.

Hallituksen kokouksessa oli otettava kantaa kahteen yhdistyksen toiminnan kannalta merkittävään asiaan. Puheenjohtaja Carl-Erik Mattlar oli ilmoittanut, että hän ei ole enää kymmenen vuotta kestäneen puheenjohtajakautensa jälkeen käytettävissä tehtävään. Asia oli toki ollut tiedossa ja todennäköisesti jäsenistön kesken oli käyty neuvotteluja vaihtoehtoista. Tavoitteena oli saada tehtävään henkilö, jolla yhdistyksemme kansainvälisen uskottavuuden kannalta olisi tohtorin tutkinto, Rorschach -aiheisia julkaisuja, kansainvälisiä yhteyksiä ja kontakti suomalaisen yliopistomaailmaan. (Tämä saattaa olla oma määrittelyni, jolla totesin kysyjille olevani väärä henkilö).

Toinen painava kysymys oli taloudenhoitaja Pentti Tuimalan ilmoitus, että hän ei enää ole käytettävissä tehtävään. Ammatillisissa yhdistyksissä taloudenhoitajan valinta on kokemukseni mukaan joskus jopa vaikeampaa kuin puheenjohtajan löytäminen. Onneksi ratkaisun oli FRA:ssa kuitenkin hyvin valmistellut puheenjohtaja Mattlar (Epävirallisen tiedon mukaan neuvottelut käytiin Helsingiläisessä ravintolassa).

Valtionrautateiden aikatauluista johtuen saavuini paikalle vasta kun keskustelu oli käyty ja hallitus oli jo tehnyt päätökset ehdotuksiksi syyskokoukselle.

Puheenjohtajan tehtävään oli alustavien kyselyjen pohjalta suostunut Pekka Koistinen. Hallitus päätti ehdottaa, että Carl-Erik Mattlar valitaan yhdistyksen kunniapuheenjohtajaksi. Kokouksessa käytiin pitkä keskustelu yhdistyksen nimestä ja mahdollisesta kirjainlyhenteestä. Perustana oli yhdistyksen pitkän englanninkielisen nimen monimutkaisuus. Ehdotus sääntömuutoksesta, jossa lisättäisiin ”Suomen Rorschach –yhdistys” sääntöjen 1. pykälään hyväksyttiin..

Keskustelu kirjainlyhenteestä ei sen sijaan johtanut päätöksiin Keskustelussa vaihtoehtoina olivat FiRoAss, FRACS ja FRA. Ensimmäisen ehdotuksen loppu ”Ass” herätti kielteisiä mielikuvia sanan englanninkielisten merkityksien vuoksi vaikka se on myös sanan ”association” virallinen lyhenne. FRACS taas saattaisi assosoida Woodin ja kumppaneiden käyttämään lyhenteeseen TRACS (The Rorschach: A Comprehensive System). Näin jälkikäteen voidaan todeta, että uusimmissa säännöissä lyhenteeksi valikoitui FRA.

Tuntia myöhemmin alkoi yhdistyksen syyskokous, jossa pöytäkirjan mukaan oli paikalla 15 yhdistyksen jäsentä. Sääntömääräisten asioiden käsittely kävi sujuvasti. Hallituksen esityksen mukaisesti yhdistyksen puheenjohtajaksi kaudelle 2006-2008 valittiin Pekka Koistinen. Hallituksen jäseniksi valittiin Carl-Erik Mattlar, Tuula Ilonen, Marjut Serguskin, Heikki Toivakka, Virpi Kinnunen, Outi Kalla, Ailo Uhinki ja Olli-Pekka Santala. Uusien sääntöjen mukaan puolet hallituksesta on erovuoroisia, arpa lankesi Turun suuntaan, erovuoroon arvottiin Tuula ja Ailo, lisäksi Virpi ja Marjut. (Pekka Koistinen erosi omasta pyynnöstään puheenjohtajan tehtävästä keväällä 2006)



**Uusi hallitus: Carl-Erik Mattlar, Olli-Pekka Santala, Marjut Serguskin, Pekka Koistinen, Virpi Kinnunen, Heikki Toivakka, Tuula Ilonen, Ailo Uhinki ja Outi Kalla**

Hallitus piti järjestäytymiskokouksen välittömästi. Varapuheenjohtajan ja sihteerin tehtävissä jatkamaan valittiin Heikki Toivakka ja Olli-Pekka Santala. Taloudenhoitajaksi valittiin Marjut Serguskin.

Yhdistyksen kokouksen jälkeen alkoi Greg Meyerin koulutus, jossa saimme ensimmäisen kosketuksen mieheen, jonka nimi näyttää sen jälkeen nousseen esiin kaikkialla, missä Rorschachin menetelmää on käsitelty. Jäljempänä voitte lukea Gregin muistoja (toivottavasti) ensimmäisestä vierailustaan Suomeen.

## Iltajuhlat

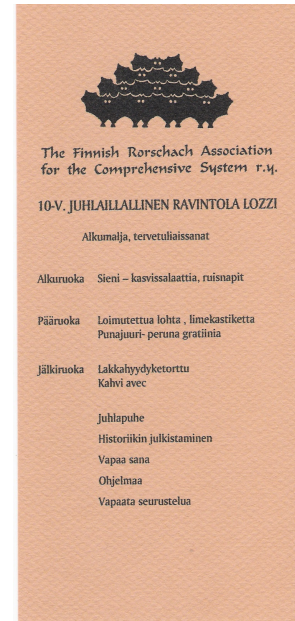
Pia Laakkonen

### RORSCHACH – WINING AND DINING

John Exnerin kehittämän Rorschach Comprehensive Systemin rantautuessa Suomeen ja tarkemmin edistykseen Jyväskylään vuonna 1995 joukko aktiivisia ihmisiä perusti yhdistyksen, jonka taival on nyt yltänyt 10-vuoden ikään. Viimeisen 10 vuoden aikana joukko psykologeja on yhdessä kokoontunut kaksi kertaa vuodessa viettämään yhdessä aikaa kuunnelleen kansainvälisiä huippuasiantuntijoita workshoppeihin Helsinkiin, Turkuun ja Jyväskylään sekä Ouluun. Näiden seminaarien yhteydessä puheenjohtaja Matllarin johdolla monet meistä ovat tutustuneet uusiin ihmisiin hyvän ruoan ja juoman merkeissä. Ja toisaalta luennoitsijat ovat löytäneet tiensä Suomeen niin ikään puheenjohtajan avustama, yleensä jossakin päin maailmaa nautitun illallisen jälkeen. Tästä saamme edelleen kiittää puheenjohtajaa Carl-Erik Matllaria.

10-vuotisjuhlan itseoikeutettuna paikkana oli Jyväskylän yliopiston kampusalueella sijaitseva arkkitehti Alvar Aallon suunnittelemassa rakennuksessa sijaitseva ravintola Lozzi. Punatiiliseen ravintolarakennukseen oli luotu kaunis juhlatunnelma valaistuksen, kauniin kattauksen ja kukkien avulla. Juhlamaan oli kokoontunut vajaa 30 musteläiskien ystävää. Juhla alkoi lasillisella kuohuvaa ja eteni upean illallisen myötä juhlapuheiden kautta leikkiliseen ja vapaamuotoisempaan ohjelmaan juh latoimikunnan suunnitelman mukaan. Professori Jarl Wahlström muisteli Comprehensive Systemin taivalta Suomessa, kunniaviera Gregory J. Meyer ihasteli yhdistyksen aktiivisuutta ja puheenjohtaja kertasi yhdistyksemme vaihteita.

Juhlatunnelma tiivistyi, kun oli juh latoimikunnan paripantomiimi - Rorschachin aika. Kyllä – luit oikein – Rorschachia pantomiimina. Pareittain kukin pari vuorollaan esitti läiskässä mahdollisesti näkemänsä tilanteen ja muut pyrkivät arvaamaan mikä tilanne oli kyseessä Ilta jatkui jälkiruoan ja viinin sekä mielenkiintoisten keskustelujen merkeissä ja osa juh lakansasta siirtyi vielä esittelemään kaupunkia Gregille. Illan



Card III: D+9 Ma 2 H,Hh,Cg P COP

aikana Greg tutustui kauttamme Suomen historiaan, suomalaiseen (hevi)musiikkiin sekä suomalaiseen mentaliteettiin.

Kun kirjoitin tätä juttua, oli juhlasta jo kulunut hiukan aikaa, joten aika on saattanut kullata muistot... Kiitokset – juhlatoimikunta, Carl-Erik..... ja keitä kaikkia olisi syytä muistaa....

## Fond Memories of Our Time in Jyväskylä

Dear Members of the Finnish Rorschach Association for the Comprehensive System:



It is hard to believe that it has been two and a half years since I had the privilege to spend the weekend with you in Jyväskylä in November of 2005 giving a workshop and celebrating the 10-year anniversary of your organization. Although the time seems to have flown by, it is also sadly the case that John Exner passed away in the interim. As an inspiration for the FRA -- and Rorschach colleagues around the world, this was a very significant loss. Despite this challenge, it is pleasing to see the FRA continue to grow and prosper. Heikki Toivakka has assumed a very active role as President, with Carl-Erik available as wise counsel not too far in the background.

Several days before coming to Jyväskylä I emailed Olli-Pekka Santala some handouts and case material for him to copy and distribute. Before long, Olli-Pekka wrote back to say I had nothing to worry about because he had everything prepared and ready to go -- including all the necessary corrections to my Rorschach scoring. Ha! We really didn't know each other before this so I was pleased he also said he was joking. And in hindsight it would have been fun to take him up on his offer. If nothing else, we could have had a lively discussion of scoring rules, preferably after a nice meal and with a fine port selected by Carl-Erik in hand.

Juha Holma and Carl-Erik picked me up at the airport for the drive to hotel Alexandra in Jyväskylä. The pleasant and easy conversation on the drive set the stage for the weekend, which was simply delightful. The hotel was very nice, with a fine meeting room and a delicious breakfast and lunch menu. Speaking of the hotel, however, Heikki still likes to tease me for my mistaken understanding on how much it would cost to place an international phone call back home. And he teases me for good reason; if I remember right, the workshop honorarium basically covered my phone bill. Ha!

On the evening of my first full day in Jyväskylä I attended the 10-year gala anniversary dinner at the Restaurant Lozzi. Carl-Erik was the bat-caped master of ceremonies and we enjoyed a delicious salmon dinner that was followed by a dessert of a tort with cloudberry sorbet, interspersed with stirring speeches, fond reminiscences, and active plans for the future. The warmth and energy of the festive group was impressive and inspiring.

When the workshop began the next day, in addition to warmth and camaraderie, I experienced the scholarly, insightful, and curious intellect that really characterizes members of the FRA. From my vantage, the workshop appeared to go well, though I am confident that this was due more to the quality of the audience than anything in particular I was saying.

During my stay I had a nice opportunity to consult with several people about research projects. These included Olavi Lindfors and Carl-Erik about the impressive Helsinki Psychotherapy Study; Heikki about a study using the PTI to assess psychosis; Pekka Koistinen about the assessment of thought disorder in the National Finnish Adoptive Study on Schizophrenia; Tommi Sipari about links between Rorschach scores and emotional intelligence; and Emiliano Muzio about his dissertation research linking the Rorschach with neuropsychological measures. Since then, I have had the chance to talk with Olli-Pekka about his dissertation on clinical reasoning with CS data and, most recently, with Carl-Erik and Pia Laakkonen about the prospect of completing a CS normative study of children at several ages for her dissertation. These have been rich and rewarding discussions.

After the workshop was over, I wished that I had planned to stay for a longer time. In the end I actually saw very little of Jyväskylä, at least in daylight. However, on my last night Carl-Erik, Olli-Pekka and Pia took me shopping to find a piece of nice jewelry to bring home. Fairly quickly we found a wonderful Lapponia necklace that I gave to Joni as a Christmas gift -- one that she wears regularly and that we both treasure. Carl-Erik, Olli-Pekka and Pia also helped me pick out a wonderful bottle of Mesimarja liqueur (likööri) from Kuopio to bring home. Joni and I relish this as a special treat that we drink in small doses and just on rare occasions. We don't want to run out!

My trip home was also memorable. The flight from Jyväskylä to Helsinki was uneventful but we could not leave Helsinki for the connection in Paris because of weather there. Once we did depart, it was too late to make the next flight. However, this made for a very interesting night. The airline put us up at EuroDisney. Although I did not see any of the park, from there I was able to book a wonderful guided tour of Paris at night. This was an unforgettable and unique opportunity. My only wish is that I would have had a camera and a coat; it was cold and rainy that night and my coat was with the rest of my luggage circling the globe, eventually arriving back in Toledo three days after me. Another nice thing about the extra long flight home was that it gave me plenty of time to read the 10-year Anniversary Book. Although I could only understand some of the material written in Finnish, I was able to underline all the names of the wonderful people I met during my visit. Besides those people mentioned above, this included having the opportunity to spend some time with Ailo Uhinki, Pentti Tuimala, Anna Maria Mylly, Tuula Ilonen, and Jarl Wahlström. (And my apologies for any names I may have omitted.)

I have several other tangible and enjoyable reminders of my visit. One is a red Iittala candle holder from Carl-Erik that sits on the windowsill above the sink in our kitchen. Another is a white T-shirt with the FRA bat logo on the front. And the final thing consists of the emails that come from the FRANet list. Although I don't understand much at all of what is being said, I still enjoy seeing them for the pleasant associations they bring.

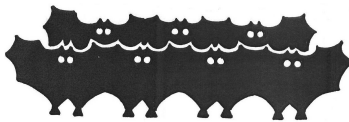
So I thank the FRA for making my visit to Finland such a warm, stimulating, and enjoyable time. It really was an honor to be there to help you celebrate your 10-year anniversary. I greatly enjoyed the companionship, the intellectual stimulation, and the ability to share good meals, drinks, and conversation with each other.

I also wish to extend my special thanks to Carl-Erik. Ke, your dedication to advancing the RCS in Finland is amazing. Your tireless efforts provide an enriching model for all of us. What you started and nurtured with the FRA is a lasting testament to you, your warmth, and your passion. May your summers be warm and may your winters be full of bright snow.

Warm wishes,

Greg

Gregory J. Meyer, Ph.D., Editor  
Journal of Personality Assessment  
Department of Psychology, Mail Stop 948  
University of Toledo  
2801 Bancroft Street  
Toledo, OH 43606



**In memoriam John Exner**

*Comprehensive Systemin kehittäjä John Exner kuoli 20.2.2006. Carl-Erik Mattlar kirjoitti tähän kirjaan oheiset muist sanat.*



**18.4.1928 . 20.2. 2006**

## IN MEMORIAM

**John E. Exner, Jr., 18.04.1928 - 20.02.2006**

Carl-Erik Mattlar

Tämän kirjoittaja on harrastanut Rorschachin menetelmän eri sovelluksia vuodesta 1957 alkaen. Olen perehtynyt Bohmiin, Klopferiin, Monsiin, Alcockiin, Piotrowskiin, Beckiin, Hertziin ja Zulligeriin - muutamia mainitakseni. Vuonna 1982 kohtasin ensimmäistä kertaa John E. Exnerin monumentaaliteoksen, "The Rorschach: A Comprehensive System", ensimmäisen painoksen (1974). Valitettavasti en silloin oikein ymmärtänyt mikä kirja käteeni osui. Väitellyäni psykologian tohtoriksi 1986 Jyväskylässä lähdin 1987 IRSn kongressiin Sao Pauloön esittämään joitakin tutkimustyöni löydöksiä - ja siellä tapasin tämän merkillisen ja niin inhimillisen ihmisen, John E. Exner, Jr. Kuten jäsenemme tietävät päätin silloin siirtyä täysipainoisesti käyttämään Comprehensive Systemiä.

Tri John E. Exner, Jr. syntyi New Yorkissa, Syracusessa, ja saavutti Bachelor- ja Master-tutkintonsa psykologiassa Trinity-yliopistossa. PhD -arvonsa hän sai Cornell -yliopistossa vuonna 1958. Hän toimi kliinisen opetuksen johtajana Long Islandin yliopistossa 1969-1979 ja sai emeritusprofessorin arvon vuonna 1984. Tässä vaiheessa hän muutti North Carolinan Ashevilleen luomansa yrityksen Rorschach Workshopsin toimitusjohtajana.

Hän kiinnostui Rorschachista jo opiskeluvaiheessa ja vuosina 1962-1969 vietti aikaa kaikkien viiden suuren yhdysvaltalaisen menetelmän kehittäjän kanssa. Yhteistyössä näiden - David Rapaport, Samuel Beck, Bruno Klopfer, Marguerite Hertz ja Zygmunt Piotrowski - kanssa hän loi täysin uuden persoonallisuuden arviointimenetelmän: The Rorschach Comprehensive System. Ensimmäinen uraa uurtava teos, The Rorschach Systems (1969) oli kaiken alku, ja tästä kehittyikin mahtava elämäntehtävä. Koska tri Exner ei ollut ainoastaan kliinikko vaan myös tutkija hän miltei jääräpäisesti huolehti siitä, että menetelmään hyväksyttiin ainoastaan muuttujia, jotka täyttivät korkeimmat psykometriset vaatimukset mitä tulee reliabiliteettiin ja validiteettiin. Tätä kehitystyötä hän on sittemmin jatkanut voimiaan säästämättä ja monen käyttäjän harmiksi Comprehensive System on alati kehittynyt ja muuttunut - ja lienee edelleen kehittyvä ja muuttuva. Vuosien saatossa perusteoksista ilmestyi aina vaan täysin revidoituja uusia painoksia - yhteensä pitkälti toista kymmentä. Viimeinen, yhdessä Phil Erdbergin kanssa, julkaistiin vuonna 2005.

Hänen luomansa The Rorschach Research Foundation (Rorschach Workshops, 1968) oli alkujaan puhtaasti tutkimuskeskus. Pian siitä tuli myös globaali koulutuskeskus, jossa järjestettiin

kolmentasoisia vajaan viikon pituisia Comprehensive System-koulutustilaisuuksia - ja lisäksi myös koulutusohjelmia, joissa Rorschachia integroitiin yhtäältä neuropsykologian, toisaalta MMPI:n kanssa. Itse hän matkusti ympäri maailmaa - hänen panoksensa Comprehensive Systemin kehittämiseksi lienee suurinta Espanjassa, Japanissa ja Ranskassa. Nimenomaan kouluttajien koulutus oli hänen mielestään tavattoman tärkeää. Tri Exnerin oma tieteellinen tuotanto oli valtava. Hänen vaikutuksensa kliiniseen psykologiaan ja myös psykiatriseen nosologiaan, mm DSM:n kehitykseen, oli huomattava. Toiminnallaan ja julkaisuillaan hän edisti ja kehitti niin soveltavaa kliinistä työtä kuin kliinistä psykologista tutkimusta. Mainittakoon, että me jo 1996 kurseillamme käytimme opetuksessa teosta "Issues and Methods in Rorschach Research" (1995). John Exner muuten pani alulle psykoterapioiden tuloksellisuutta koskevaa tutkimusta jo vuonna 1990.

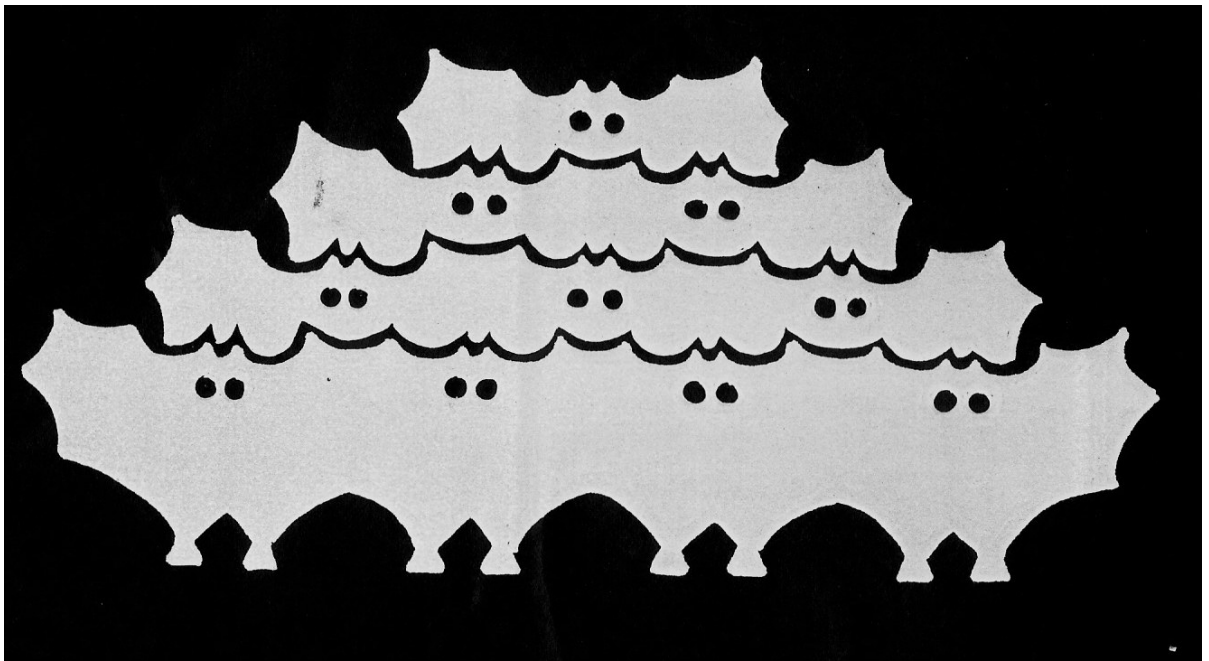
Hän toimi myös eri organisaatioissa puheenjohtajana ja muissa keskeisissä tehtävissä. Mainittakoon tässä International Rorschach Society (pj 1993 - 1999) ja Society for Personality Assessment. Lisäksi hän oli perustamassa ja luomassa the Rorschach Archives and Museum Bernissä. Hänellä oli keskeinen rooli myös kotimaassaan, mm. American Psychological Associationissa.

John Exner oli monipuolisesti toimiva mies. Olen esimerkiksi kuullut hänen nuoruusvuosiensa aktiviteeteistä että hän osallistui Korean sotaan hävittäjälentäjänä, ja että hänet siinä yhteydessä jopa ammuttiin alas. Yksityislentäjäsertifikaatti hänellä oli vielä 1990-luvun loppupuolella. Tästä oli moni läheinen ystävä huolissaan - heidän mielestään hänen olisi syytä lopettaa lentäminen viimeistään kun täytti 70 vuotta.

Suomen ja meidän yhdistyksemme osalta tri Exnerin rooli oli keskeinen. Jo vuonna 1987 John Exner lahjoitti minulle kappaleen silloin vasta valmistunutta RIAP-ohjelmaa, ja myös kappaleen Workbookin (1985) toista painosta. Olin itse mukana kääntämässä Workbookia ruotsiksi ja Exner antoi joskus noin 1996 meille Suomessa luvan ilman royaltymaksuja kääntää Workbook suomeksi - sillä edellytyksellä, että se tehtäisi palkkiotta (samat ehdot kuin Ruotsissa). Olin henkilökohtaisesti 20 vuoden ajan jatkuvassa kirjeenvaihdossa John Exnerin kanssa. Jollain merkillisellä tavalla hänellä aina oli aikaa vastata kirjeisiin. Hänen kutsustaan osallistuin jo 1991 Alumni Workshopiin Ashevilleissä (näitä tilaisuuksia on sitten kertynyt kahdeksan). Lisäksi tietenkin olen tavannut John Exnerin niin IRS:n kuin SPAn ja myös ERAn kokouksissa ja kongresseissa - ja muissakin yhteyksissä. Hänellä oli aina aikaa kuunnella ja keskustella, hän vastasi kysymyksiin ja tarjosi ratkaisuehdotuksia. Se apu ja tuki minkä hän vuosien saatossa yhdistyksellemme eri muodoissa on antanut on aivan korvaamaton. Hän on jatkuvasti toiminut tukevana taustavoimana meille.

Nyt hän on poissa. Kaipaam häntä syvästi. - Requiescat in pace.





**Happy Rorschaching!**

ISBN 978-952-92-6331-8